

akcenta

Výroční zpráva 2025



AKCENTA CZ a.s.
akcenta.eu

Obsah

| | | |
|----|--|----|
| 01 | Úvodní slovo ředitele společnosti | 2 |
| 02 | Klíčové ukazatele výkonnosti | 4 |
| 03 | Nejvýznamnější události roku 2025 | 5 |
| 04 | Významné události vzniklé po datu účetní závěrky | 6 |
| 05 | Očekávaný vývoj společnosti v roce 2026 | 7 |
| 06 | Profil společnosti | 8 |
| 07 | Organizační struktura | 10 |
| 08 | Stanovisko k podstupovaným rizikům a kapitálová přiměřenost | 11 |
| 09 | Společnost jako zaměstnavatel | 16 |
| 10 | Vyjádření ke způsobu stanovení příspěvků do Garančního fondu obchodníků s cennými papíry | 18 |
| 11 | Zpráva o vztazích mezi ovládající a ovládanou osobou a o vztazích mezi ovládanou osobou a ostatními osobami ovládanými stejnou ovládající osobou za účetní období 2025 | 19 |
| 12 | Zpráva dozorčí rady | 28 |
| 13 | Ostatní | 29 |
| 14 | Zpráva nezávislého auditora k účetní závěrce | 30 |
| 15 | Účetní závěrka za rok končící 31. prosince 2025 | 32 |
| 16 | Příloha účetní závěrky za rok končící 31. prosince 2025 | 38 |
| | Kontakty | 76 |



01 Úvodní slovo
ředitele společnosti

Dámy a pánové,

Rok 2025 potvrdil to, co si už mnohé firmy osvojily: nejistota už není výjimkou, ale provozním prostředím. Geopolitické napětí, volatilita obchodní politiky a zrychlující se adopce umělé inteligence formovaly podmínky, ve kterých se naši klienti denně pohybují. Pro globálně propojené firmy – zejména malé a střední podniky – znamenají roztříštěná obchodní pravidla, náhlé změny cel a rychle se měnící trhy přímý dopad v podobě přeceněných kontraktů a zvýšeného devizového rizika.

Budování na základě strategie

Pro Akcentu byl rok 2025 rokem budování – převádění strategie do hmatatelného, klientsky viditelného pokroku. V transformaci jsme pokračovali s jasným principem: digitalizace musí zvyšovat kvalitu a rychlost, nikdy však na úkor důvěry a lidské odbornosti.

V digitální oblasti jsme dodali řadu vylepšení naší online platformy OLB a spustili plně digitální onboarding pro české klienty, čímž jsme odstranili tření už při prvním kontaktu s Akcentou. V následujících týdnech rozšíříme digitální onboarding na všechny trhy. Mobilní aplikace je ve vývoji a bude uvedena ještě v roce 2026.

V oblasti služeb připravujeme na rok 2026 nasazení Salesforce, aby naše týmy získaly lepší přehled o potřebách každého klienta napříč produkty i geografiami. Skvělý servis byl vždy klíčovým odlišením Akcenty. Co se mění, jsou nástroje, které jej podporují: lepší data, rychlejší navazující kroky a úplnější obraz vztahu s klientem.

V zákulisí jsme pokračovali v investicích do automatizace a odolnosti procesů. Každý manuální krok, který odstraníme, je krok, který nemůže se-

lhat – a v prostředí, kde může narušení přijít odkudkoli, na takové disciplíně záleží. Zároveň jsme posílili bezpečnostní kontrolní mechanismy. Jak zrychlujeme digitální poskytování služeb, ochrana klientských dat a kontinuita služeb nejsou doplněk, ale nezbytný předpoklad.

Proč je to teď důležité

Obchodní nejistota a celní dynamika přímo ovlivňují důvěru i přeshraniční aktivitu. Pro mnoho našich klientů není volatilita FX „tržním tématem“, ale zásadním vstupem do cenotvorby, marží a konkurenceschopnosti. Současně nabírá na tempu přechod na AI, který je stále častěji doprovázen strukturovanou regulací, jako je například Akt EU o umělé inteligenci (EU AI Act). Nadcházející období zvýhodní firmy, které dokážou spojit adopci s governance a rychlost s kontrolou.

Výhled do budoucna

Adaptabilita už není konkurenční výhodou; je základním požadavkem. Naším závazkem v Akcentě je pokračovat v investicích do toho, co klienti potřebují nejvíce: transparentnosti, rychlosti, lokální odbornosti, jednoduchosti a důvěryhodného partnerství, které obstojí i tehdy, když se podmínky zhorší.

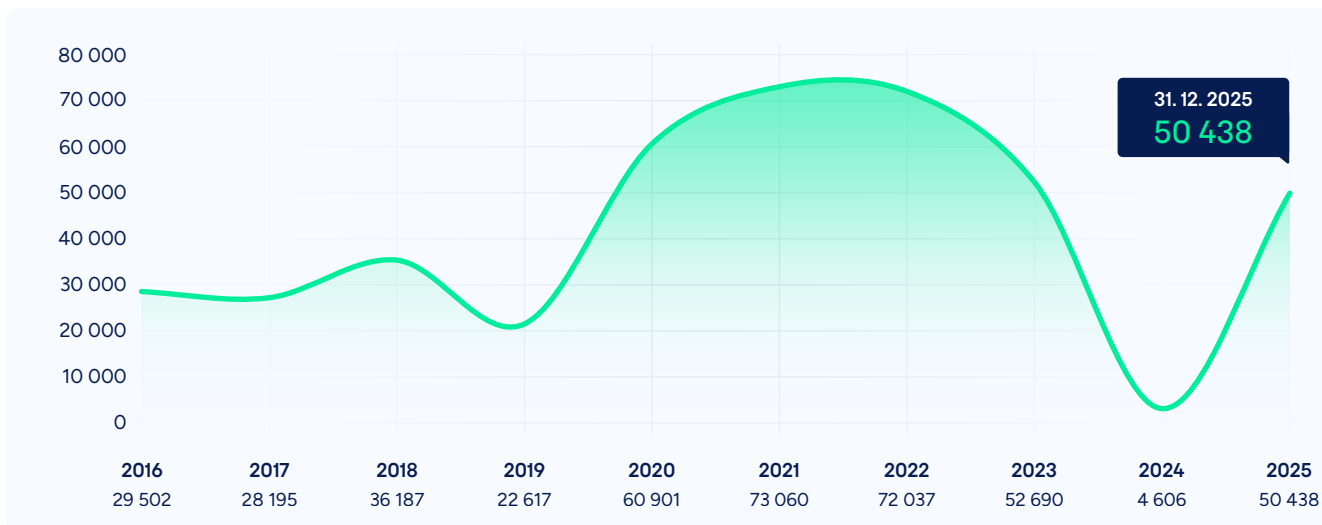
Akcenta vstupuje do roku 2026 připravena podporovat firmy napříč Evropou spolehlivě, inovativně a s jasným zaměřením na praktickou hodnotu. To naši klienti očekávají. A přesně to hodláme doručit.

Jacek Jurczynski
Předseda představenstva

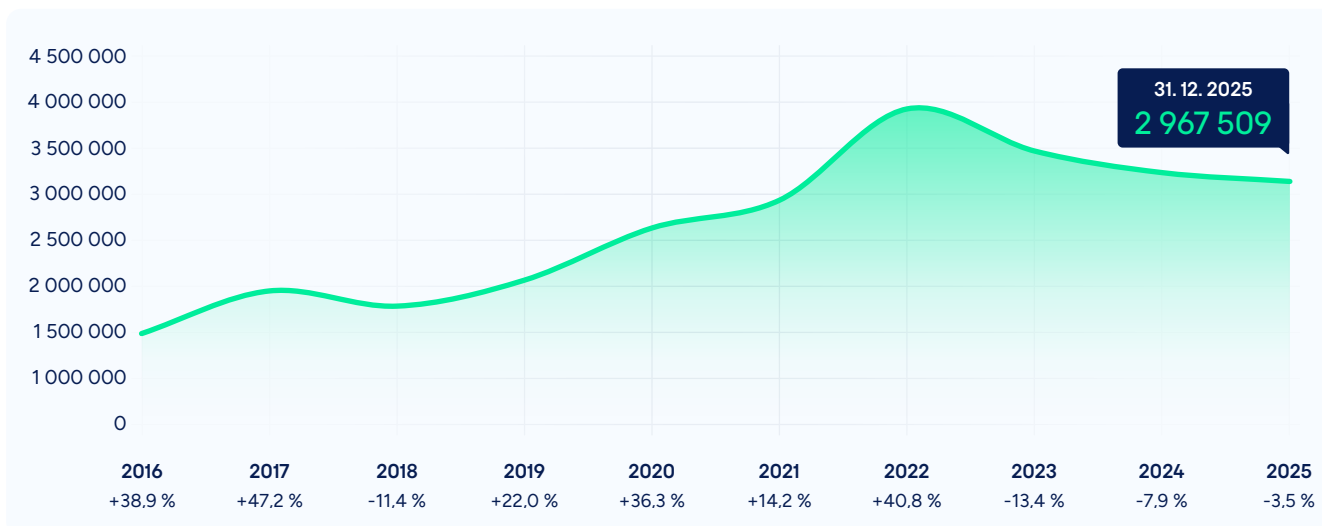


02 Klíčové ukazatele výkonnosti

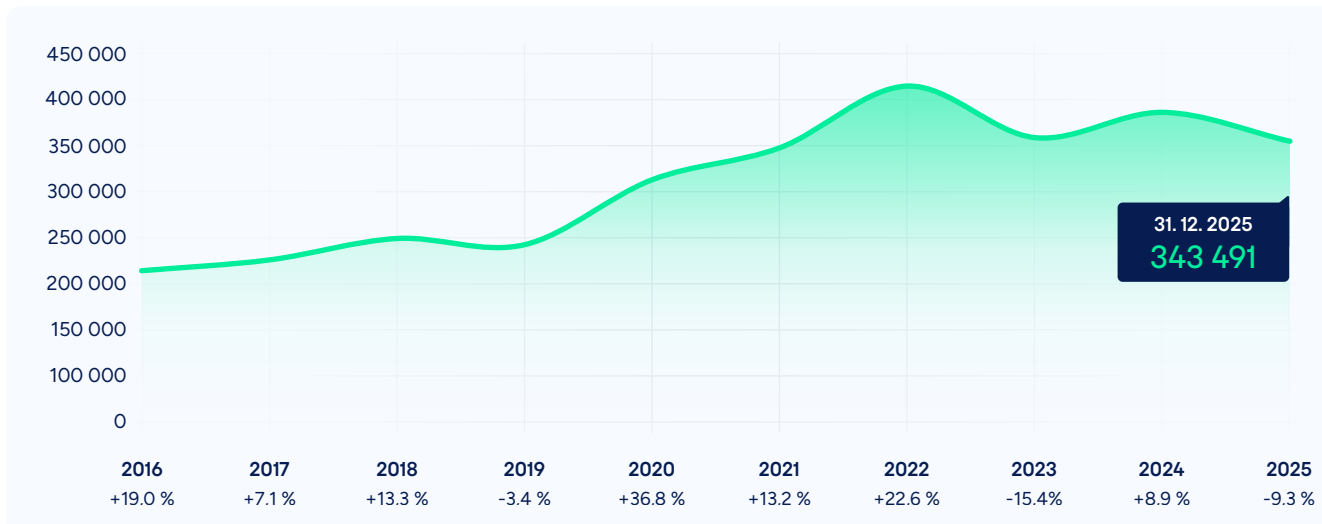
Vývoj hospodářského výsledku po zdanění (v tis. Kč)



Vývoj bilanční sumy (v tis. Kč)



Vývoj finančního hospodářského výsledku (v tis. Kč)



03 Nejvýznamnější události roku 2025



Začali jsme pracovat na nové digitální strategii Akcenty



Akcenta dosáhla vynikajícího výsledku ve spokojenosti klientů, což potvrzuje skóre NPS 80



V roce 2025 využil služeb Akcenty rekordní počet klientů



Výrazně jsme zjednodušili internetové bankovníctví - OLB



Na českém trhu jsme spustili online onboarding nových klientů pro právnické a fyzické osoby



V roce 2025 jsme zrychlili zpracování plateb (přípis i vypořádání)



Výrazně jsme ztransparentnili a zjednodušili ceníky

04 Významné události vzniklé po datu účetní závěrky



Po vzniku účetní závěrky nedošlo k žádným významným událostem, které by měly významný vliv na účetní závěrku k 31. 12. 2025

05 Očekávaný vývoj společnosti v roce 2026



Budeme pokračovat v digitalizaci Akcenty



Představíme mobilní aplikaci Akcenty



Na slovenském, maďarském, rumunském a polském trhu spustíme online onboarding pro nové klienty



V roce 2026 opět zrychlíme zpracování plateb (přípis i vypořádání)

06 Profil společnosti

Základní charakteristika společnosti (stav k 31. 12. 2025)

| | |
|----------------------------|--|
| Název společnosti | AKCENTA CZ a.s. |
| Sídlo | Salvátorská 931/8 110 00 Praha 1 Česká republika |
| Provozovna | Nerudova 1361/31 500 02 Hradec Králové Česká republika |
| IČ | 251 63 680 |
| DIČ | CZ 251 63 680 |
| Rejstříkový soud | Městský soud v Praze, oddíl B, vložka 9662 |
| Datum vzniku | 16. 6. 1997 |
| Základní kapitál | 100 125 000 Kč |
| Akcie | veřejně neobchodovatelné |
| Statutární orgán | představenstvo |
| Průměrný počet zaměstnanců | 138 zaměstnanců, 3 členové představenstva |

AKCENTA CZ a.s. je mateřskou společností pro následující společnost

| Název společnosti | Sídlo | Podíl na základním kapitálu v % | | |
|--------------------------|---|---------------------------------|--------------|--------------|
| | | 31. 12. 2025 | 31. 12. 2024 | 31. 12. 2023 |
| NERUDOVA property s.r.o. | Nerudova 1361/31, 500 02 Hradec Králové Česká republika | 100 | 100 | 100 |
| AKCENTA DIGITAL s.r.o. | Nerudova 1361/31, 500 02 Hradec Králové Česká republika | 100 | 100 | 100 |
| AKCENTA DE GmbH | Axel-Springer-Platz 3, 20355 Hamburg Německo | 100 | 100 | 100 |

Produkty a služby

AKCENTA CZ a.s. poskytuje svým klientům služby v těchto základních oblastech:

Platební transakce se směnou měn (devizové obchody)

Spotové směnné obchody, které zahrnují nákup a prodej devizových prostředků s vypořádáním nejpozději do 2 pracovních dnů.

Platební služby (tuzemský a zahraniční platební styk)

Obsahují zpracování a realizaci tuzemských a zahraničních plateb dle požadavků našich klientů. Výhodou pro naše klienty je především cenová výhodnost služeb, rychlost zpracování a spolehlivost.

Zajištění kurzového rizika prostřednictvím termínových operací

Forwardové, swapové a opční obchody – obchody s delší splatností, než je valuta spotových obchodů, sloužící k zajištění rizika plynoucího z budoucích pohybů směnných kurzů.

Další služby

Internetová platforma pro obchodování On-line broker (OLB)

Nabízí klientům možnost konvertovat prostředky za on-line devizové kurzy, zadávat a modifikovat fixní objednávky pro hlídání kurzů a jejich non-stop automatickou realizaci, odesílat a přijímat platby do a ze zahraničí za výhodných podmínek, zadávat trvalé a hromadné platební příkazy, spravovat obchodní partnery, generovat průběžné výpisy apod.

Dealing limit

Na základě vyhodnocení finančních výkazů možné stanovení rámce nulové výše jistoty, částečné či úplné nahrazení blokáce peněžních prostředků nutných při uzavření termínových operací.

Objednávky (Orders)

Nezávazné (call orders) či automatické obchodování při dosažení stanoveného kurzu (fix orders).

Avízo

Produkt, který významně urychluje vypořádání plateb i v případě banky klienta, kde AKCENTA CZ a.s. nemá otevřené bankovní účty.

Zalep.to

Produkt zaměřující se na řízení cash-flow pro malé a střední podniky, které mohou prodat své faktury formou postoupení do sítě investorů a mít tak prostředky uzamčené ve fakturách ihned.

OPCE

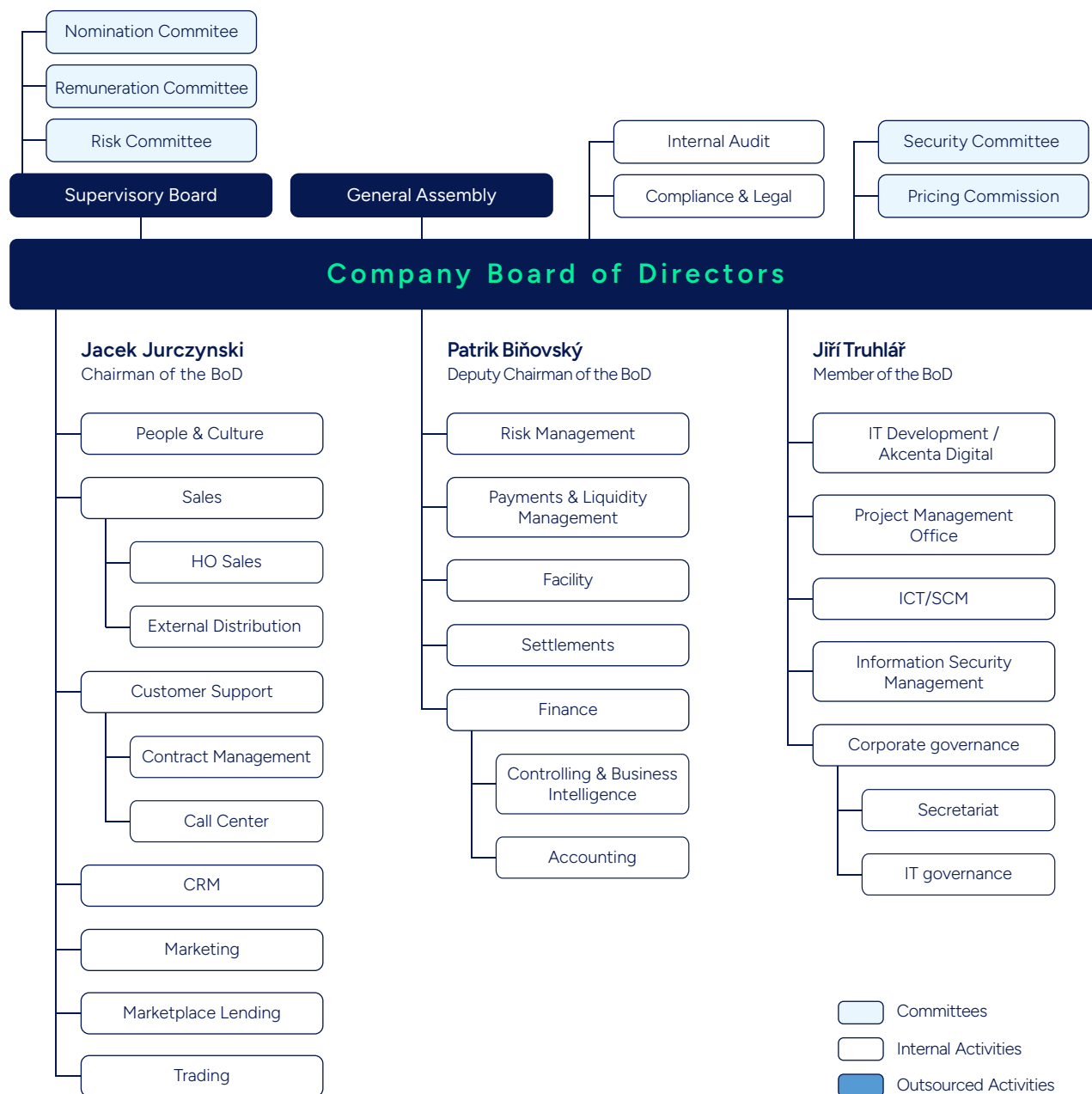
Finanční nástroj pro zajištění proti riziku vyplývajícího z možného, pro klienta negativního, vývoje konkrétního měnového páru. Při nákupu měnové opce má klient právo, nikoli však povinnost, koupit nebo prodat danou měnu za předem sjednaný kurz ke stanovenému datu v budoucnu.

Ostatní služby

Ostatní služby zahrnující bezplatný informační servis pro klienty (research) – týdenní zprávy zasílání aktuálních devizových kurzů při významnějších pohybech na trhu atd.

07 Organizační struktura

Organizační struktura AKCENTA CZ a.s. k 31. 12. 2025



08 Stanovisko k podstupovaným rizikům a kapitálová přiměřenost

1 Stanovisko k podstupovaným rizikům

Společnost AKCENTA CZ a.s. (dále jen „Společnost“) je hybridní institucí dle definice uvedené vyhláškou č. 7/2018 Sb., o některých podmínkách výkonu činnosti platební instituce, správce informací o platebním účtu, poskytovatele platebních služeb malého rozsahu, instituce elektronických peněz a vydavatele elektronických peněz malého rozsahu. Společnost disponuje licencí platební instituce a zároveň licencí obchodníka s cennými papíry (také investiční podnik) ve smyslu Zákona č. 256/2004 Sb. Na základě těchto oprávnění je Společnost povinná řídit všechna rizika spojená s obchodními aktivitami v prostředí, ve kterém Společnost operuje. Společnost dodržuje všechny příslušné regulatorní požadavky kladené na hybridní instituce založené na příslušných právních a regulatorních požadavcích v oblasti řízení rizik.

Společnost pravidelně porovnává systém řízení rizik s nově přijímanými příslušnými zákony České republiky, s novými právními předpisy a doporučeními ČNB a skupiny Raiffeisen Bank International. Dbá na aktuálnost systému řízení rizik s cílem zajišťovat jeho zlepšování v návaznosti na rozvoj obchodních aktivit, stav právního a ekonomického prostředí, rozvoj informačních technologií a analytických nástrojů.

Dle úpravy pro platební instituci dle vyhlášky 7/2018 Sb. Společnost používá pro výpočet kapitálového požadavku dle platební regulace přístup C.

Společnost počítá kapitálové požadavky a kapitálové poměry dle Nařízení evropského parlamentu a rady (EU) 2019/2033 ze dne 27. listopadu 2019 o obezřetnostních požadavcích na investiční podniky a o změně nařízení (EU) č. 1093/2010, (EU) č. 575/2013, (EU) č. 600/2014 a (EU) č. 806/2014 (dále jen Nařízení IFR), které vstoupilo v platnost dne 26. 6. 2021.

Podstupovaná rizika Společnost

Na základě Nařízení evropského parlamentu a rady (EU) 2019/2033 ze dne 27. listopadu 2019 (dále jen Nařízení – IFR) o obezřetnostních požadavcích na investiční podniky a o změně nařízení (EU) č. 1093/2010, (EU) č. 575/2013, (EU) č. 600/2014 a (EU) č. 806/2014 Společnost rozděluje rizika do těchto kategorií: riziko pro zákazníka, riziko pro trh a riziko pro podnik.

Riziko pro zákazníka (RTC)

Nejvýznamnějším rizikem pro zákazníka je riziko, které vznikne v případě úpadku Společnost. Toto riziko je pokryto K-faktory, který zachycují riziko potenciální ztráty. K-faktory ve vztahu k riziku pro zákazníka zachycují obecně spravovaný majetek zákazníka a průběžné poradenství (K-AUM), držené peníze zákazníků (K-CMH), majetek v úschově a správě (K-ASA) a zpracované pokyny zákazníků (K-COH). Pro Společnost jsou relevantní K-faktory K-CMH a K-ASA.

Riziko pro trh (RTM)

Společnost zachycuje v rámci rizika pro trh čisté poziční riziko v souladu s ustanovením nařízení EU č. 575/2013 upravujícím tržní riziko (měnové, úrokové), Společnost podle tohoto nařízení také stanovuje kapitálový požadavek.

Měnové riziko

Hlavním tržním rizikem v prostředí Společnost je riziko měnové, vyplývající z otevřené pozice v cizích měnách. Společnost neobchoduje s instrumenty, které by generovaly akciové, komoditní a jiné tržní riziko. Společnost jako investiční podnik nepořizuje nástroje se záměrem jejich krátkodobého držení a následného prodeje nebo se záměrem využívat skutečných nebo očekávaných krátkodobých cenových rozdílů mezi kupní a prodejní cenou nebo jiných výkyvů v ceně či úrokové míře.

Měnové riziko je řízeno:

- a) obezřetnou a efektivní správou otevřených devizových pozic (ODP)
- b) stanovením tzv. stop/loss limitů
- c) stanovením a kontrolou vnitřních limitů pro maximální výši otevřené devizové pozice

Pro měnové riziko jsou stanoveny tyto limity a omezení:

- a) stanovení a kontrola vnitřních limitů pro maximální výši ODP
- b) stanovení denního limitu maximálně povolené ztráty (stop/loss limit)

Úrokové riziko

Úrokové riziko je Společností definováno jako riziko vyplývající z pohybu tržních úrokových sazeb. V rámci své činnosti Společnost podstupuje úrokové riziko pouze v omezené míře. Jedná se výhradně o riziko vyplývající z uzavírání forwardových a swapových obchodů a z nich vzniklých úrokových pozic.

Úroková pozice je Společností řízena pomocí metody PVBPV (present value of basis point value), která vyjadřuje citlivost současné hodnoty portfolia forwardových a swapových obchodů na změnu úrokové míry o jeden bazický bod („basis point“ je roven 0,01 %) v jednotlivých měnách. Jako doplňkovou metodu řízení úrokového rizika Společnost provádí stresové testování na základě „Obecných pokynů k řízení úrokového rizika investičního portfolia“ ze dne 19. července 2018 dle EBA. Společnost používá 6 scénářů úrokových šoků s cílem zachytit paralelní a neparalelní rizika plynoucí z možného pohybu úrokových křivek. Tyto scénáře se vztahují na expozice v každé měně zvlášť.

Riziko pro podnik (RTF)

Ve vztahu k riziku pro podnik společnost zachycuje expozici společnosti vůči selhání protistrany v souladu se zjednodušenými ustanoveními o úvěrovém riziku protistrany na základě nařízení (EU) č. 575/2013. V rámci rizika pro podnik Společnost řídí riziko koncentrace vůči konkrétním protistranám a dále řídí operační rizika plynoucí z denního objemu obchodování Společnosti.

Hlavním rizikem pro Společnost v této kategorii je riziko protistrany. Ve Společnosti vzniká při poskytování měnových derivátů. Na základě splatnosti, volatility měnového páru a typu produktu Společnost stanovuje velikost finančního kolaterálu, který je klient povinen složit při uzavření obchodu. Útvar Řízení rizik denně on-line monitoruje tržní hodnoty a přecenění derivátových pozic a úvěrové expozice vůči jednotlivým protistranám včetně aktuální hodnoty zablokovaného hotovostního zajištění. V případě, že poměr mezi tržní hodnotou a zajištěním dosáhne 85 %, je klient vyzván k doplnění zajištění. Kapitálový požadavek k selhání protistrany obchodu Společnost stanovuje dle Nařízení IFR.

Operační riziko

Operační riziko Společnost definuje jako riziko ztráty vlivem nedostatků či selhání vnitřních procesů, lidského faktoru nebo systémů a riziko ztráty vlivem vnějších skutečností včetně rizika vzniklého v důsledku porušení či nenaplnění požadavků právního předpisu.

Proces řízení operačního rizika v podmínkách Společnosti představuje souhrn průběžných činností, a to zejména identifikaci, vyhodnocování a monitorování rizik, včetně kontroly plnění preventivních i ostatních opatření ke zmírnění jednotlivých typů rizik.

K identifikaci operačních rizik slouží zejména procesy:

- a) Řídící a kontrolní systém
- b) Katalog rizik
- c) Databáze operačních incidentů
- d) Interní a externí audit

Společnost používá pro omezení operačního rizika následující metody:

- a) Omezení rizika prostřednictvím zlepšení postupů, změny procesů, zavedením limitů a kontrol, užitím technologií
- b) Převod rizika prostřednictvím outsourcingu nebo pojištění

- c) Systémová podpora a automatizace procesů
- d) Vícenásobná kontrola u procesů s kvantitativně vysokým dopadem
- e) Záložní plány

Kapitálový požadavek k operačnímu riziku je pokryt v rámci K-DTF faktoru vypočítaného z denního objemu obchodování.

Riziko likvidity

Riziko likvidity je v případě Společnosti definováno jako schopnost Společnosti včas a řádně splnit své závazky vůči klientům z titulu realizace měnových konverzí a s nimi spojených platebních transakcí. Společnost má stanoveny mechanismy, které oddělují finanční prostředky klientů od provozních prostředků společnosti.

Společnost není ve větší míře vystavena riziku likvidity, neboť většina obchodů, které společnost s klienty uzavřela, je v okamžiku jejich vypořádání v plné výši kryta clientskými prostředky. Minimální riziko likvidity představuje produkt Avízo. Podmínkou poskytnutí produktu Avízo v souvislosti s platební službou je schválený limit na klienta v závislosti na jeho bonitě, a dále potvrzení o odeslání prostředků na krytí platební služby z banky klienta. V tomto případě Společnost podstupuje vznik krátkodobého rizika likvidity. Společnost na základě Nařízení IFR vykazuje požadavek na likviditu.

2 Ukazatele kapitálové přiměřenosti a ostatní poměrové ukazatele

Dle účinných má Společnost informační povinnost vůči regulátorovi. Na denní, měsíční nebo čtvrtletní bázi vykazuje informace ohledně hospodaření, majetku zákazníka, kvalifikovaných účastí atp.

Společnost pravidelným porovnáváním souhrnné výše kapitálových požadavků a kapitálu Společnosti rovněž kvantifikuje svůj kapitálový poměr, který pravidelně předkládá regulátorovi. Ukazatel kapitálového poměru Společnosti vypovídá o dostatečném kapitálovém zajištění obchodní činnosti Společnosti.

Na základě hodnocení rizikového profilu Společnosti (SREP) stanovila ČNB celkový kapitálový požadavek (TSCR) od 1. 1. 2025 ve výši 139 %, který zahrnuje minimální kapitálový požadavek podle nařízení (EU) 2019/2033 a dodatečný kapitálový požadavek (P2R) podle zákona o podnikání na kapitálovém trhu.

Souhrnná informace o struktuře regulatorního kapitálu (k 31. 12. 2025, v tis. Kč)

| | |
|---|----------------|
| Souhrnná výše původního kapitálu (Tier 1) | 208 315 |
| Základní kapitál | 100 125 |
| Emisní ážio | - |
| Rezervní fondy, neděl. fond. a ost. fondy ze zisku | - |
| Nerozdělený zisk/ztráta z předchozích období – auditovaný | 272 684 |
| Nehmotný majetek (kromě goodwill) snižuje tier 1 | 160 526 |
| Souhrnná výše dodatkového kapitálu (složka tier 2) | - |
| Souhrnná výše kapitálu nakrytí tržního rizika (složka tier 3) | - |
| Souhrnná výše odčitatelných položek od původního a dodatkového kapitálu | - |
| Odložená daňová pohledávka | 3 860 |
| AVA – obezřetnostní filtry | 108 |
| Souhrnná výše kapitálu po zohlednění odčitatelných položek | 208 315 |

Všechny položky regulatorního kapitálu jsou součástí auditované účetní závěrky.

**Údaje o kapitálových požadavcích Společnosti jako obchodníka s cennými papíry
(k 31. 12. 2025, v tis. Kč)**

| | |
|---|----------------|
| Režijní náklady | 85 694 |
| Trvalý min. požadavek | 18 184 |
| Celkový požadavek dle K-faktorů | 14 453 |
| Rizika pro zákazníka | 159 |
| K-AUM | - |
| K-CMH | 110 |
| K-ASA | 49 |
| K-COH | - |
| Rizika pro trh | 3 948 |
| K-NPR | 3 948 |
| K-CMG | - |
| Rizika pro podnik | 10 346 |
| K-TCD | 10 324 |
| K-DTF | 22 |
| K-CON | - |
| Dodatečný požadavek (P2R) | 33 421 |
| Celkový kapitálový požadavek (OCP) | 119 115 |

**Údaje o kapitálových požadavcích Společnosti jako platební instituce
(k 31. 12. 2025, v tis. Kč)**

| | |
|--|--------|
| Kapitálový požadavek dle přístupu základního ukazatele (přístup C) | 31 193 |
| Celkový kapitálový požadavek (PI) | 31 193 |

**Kapitálové poměry
(k 31. 12. 2025, v tis. Kč)**

| | |
|--------------------------|---------|
| Regulační kapitál | 208 315 |
| Kapitálový požadavek OCP | 119 115 |
| Kapitálový poměr OCP | 175 % |
| Zbytkový kapitál pro PI | 89 200 |
| Kapitálový požadavek PI | 31 193 |
| Kapitálový poměr PI | 286 % |

Společnost k 31. 12. 2025 splnila požadavky na výši drženého regulačního kapitálu. Veškerý kapitál je držen ve formě Tier 1 kapitálu.

Poměrové ukazatele OCP
(k 31. 12. 2025, v procentech)

| | |
|---|----------|
| Zadluženost I (celkový dluh bez majetku zákazníků/aktiva bez majetku zákazníků) | 19,35 % |
| Zadluženost II (celkový dluh bez majetku zákazníků/vlastní kapitál) | 27,18 % |
| Rentabilita průměrných aktiv (ROAA bez majetku zákazníků) | 8,53 % |
| Rentabilita průměrného původního kapitálu (ROAE) | 27,14 % |
| Rentabilita tržeb (zisk po zdanění/výnosy z investičních služeb) | 10,66 % |
| Návratnost aktiv (čistý zisk/celková bilanční suma) | 1,71 % |
| Správní náklady na jednoho zaměstnance (v tis. Kč) | 2 367 Kč |

09 Společnost jako zaměstnavatel

Rok 2025 byl stejně dynamický jako rok předchozí. Do Společnosti nastoupila řada nových kolegů, zároveň probíhala interní mobilita a uskutečnilo se množství organizačních změn. O to důležitější pro nás bylo pokračovat v propojování zaměstnanců, podporování vzájemného poznávání a vytváření prostoru i pro neformální setkávání a společné zážitky. Opět jsme sportovali, hráli deskové hry, grilovali, tvořili, spojili síly pro dobrou věc a vzdělávali se.

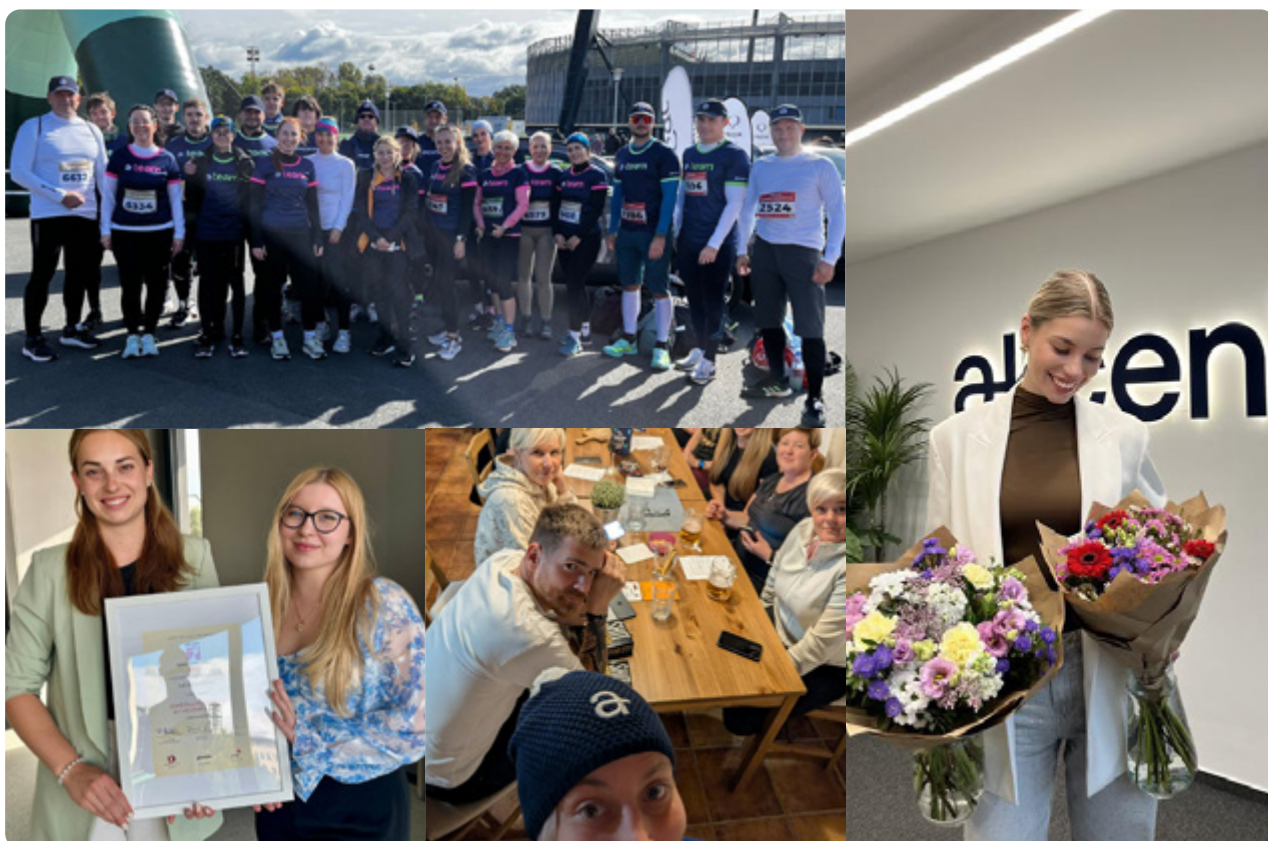
Manažeři nadále rozvíjeli své dovednosti v rámci Leadership akademie. Významným milníkem bylo také spuštění pilotního běhu Future Leaders Akademie. Účastníci programu prošli tréninkem komunikačních dovedností, strategického myšlení a v malých týmech pracují na projektech, které reagují na reálné potřeby byznysu.

Vznikl také Culture Circle – spolek kulturních ambasadorů, kteří se setkávají nad tématy firemní kultury. Diskutují atmosféru ve Společnosti, sbírají podněty od zaměstnanců a aktivně podporují šíření kulturních iniciativ. V lednu 2025 byl na intranetu spuštěn nominační systém, díky němuž mohou zaměstnanci oceňovat kolegy za aktivní naplňování firemních hodnot a příspěví k digitalizaci či automatizaci. Každý kvartál získají tři z nominovaných finanční odměnu a vybrané nominace jsou sdíleny v rámci All-floor meetingů.

V roce 2025 jsme také nově navázali spolupráci s Centrem Pestalozzi, které se věnuje podpoře ohrožených a znevýhodněných osob. V rámci této spolupráce proběhl workshop na téma mezilidská komunikace pro dobrovolníky, jenž se setkal s velmi pozitivním ohlasem ze strany našich zaměstnanců. Tradičně jsme se také zapojili do charitativního běhu proti rakovině, kterého se tento rok zúčastnilo 18 kolegů, a pokračovali jsme také ve spolupráci s dětským domovem v Holicích skrze splnění vánočních přání Ježíškovi pro všech 28 dětí.

Velkou radost nám udělalo také umístění v soutěži Zaměstnavatel roku Královéhradeckého kraje v kategorii do 500 zaměstnanců, které vnímáme jako ocenění dlouhodobé práce v oblasti péče o zaměstnance a firemní kultury. Mimo to jsme se umístili na 3. místě v kategorii Culture Champion v rámci soutěže People Rebel Awards.

Byl to rok plný výzev, se kterými jsme se díky vzájemné spolupráci a osobnímu nasazení každého z našich zaměstnanců dokázali poprat a dosáhnout úctyhodných finančních výsledků. Velké díky patří všem zaměstnancům a manažerskému týmu.



Novinky z Akcenty

Téma čísla: Chystáme mobilní aplikaci

01

Akcenta ve třetím kvartálu

04

Rozjždíme podzimní kampaně

07

Novinky uvnitř Akcenty

Marketingové okénko

Čas přelétá je nevídaná věc. Věříme, že jste si všiml užit své každodenní práci. Akcenta je jako obvyklým pracovním nástrojem. Tímto, interními jazyky se připravujeme na neobvyklé události, které budou pro společnost výzvy velmi důležitá.

- Společnost a její lidé z dalších oddělení jsou pro nás klíčovými lidmi. Klíčovými lidmi jsou lidé, kteří mají bohaté zkušenosti s PR aktivitami a zkušenostmi s komunikací s novináři a PR aktivitami. Naše práce je komunikovat s novináři a PR aktivitami. Naše práce je komunikovat s novináři a PR aktivitami. Naše práce je komunikovat s novináři a PR aktivitami.

Nové sazebníky

Od 1. září jsme nově sazebníky – nejen naše nové sazebníky, ale také sazebníky našich klientů. Pokud potřebujete sazebníky, můžete je objednat u nás. Pokud potřebujete sazebníky, můžete je objednat u nás. Pokud potřebujete sazebníky, můžete je objednat u nás.

Lokální akce

Na všech třech úrovních máme společně klientů a jejich akce – online i offline. V naší práci je to spolupráce s partnery. Naše práce je spolupráce s partnery. Naše práce je spolupráce s partnery.

Transparency & Eco

Tímto krokem rozšiřujeme hodnoty Transparency & Eco a naše práce je rozšiřujeme hodnoty Transparency & Eco. Naše práce je rozšiřujeme hodnoty Transparency & Eco.

Kampaně pro neaktivní klienty

Na začátku září jsme rozšířovali naše kampaně a naše práce je rozšiřovali naše kampaně. Naše práce je rozšiřovali naše kampaně. Naše práce je rozšiřovali naše kampaně.

Co dalšího chystáme?

Chystáme si na závěr roku a naše práce je chystáme si na závěr roku. Naše práce je chystáme si na závěr roku. Naše práce je chystáme si na závěr roku.

10 Vyjádření ke způsobu stanovení příspěvků do Garančního fondu obchodníků s cennými papíry

Garanční fond je právnická osoba zapsaná v obchodním rejstříku, která zabezpečuje záruční systém, z něž se vyplácejí náhrady zákazníkům obchodníka s cennými papíry, který není schopen plnit své dluhy vůči svým zákazníkům.

Společnost AKCENTA CZ a.s. (dále jen „AKCENTA CZ“) v rámci poskytování investičních služeb nabízí zákazníkům výhradně obchodování s měnovými forwardy, swapy a opcemi (dále jen „termínový obchod“). Při uzavírání termínových obchodů vystupuje AKCENTA CZ jako protistrana zákazníka.

Podle ust. § 128 odst. 12 zákona č. 256/2004 Sb. o podnikání na kapitálovém trhu, ve znění pozdějších předpisů (dále jen „ZPKT“) se za zákaznický majetek považuje:

- peněžní prostředky složené jako zástava na krytí tržních rizik (dále jen „kolaterál“),
- jistinu, kterou zákazník platí na příslušný bankovní účet během vypořádání termínového obchodu.

AKCENTA CZ neinkasuje žádné poplatky ani provize od zákazníků za uzavírání termínových obchodů. Výnosy AKCENTA CZ plynou z rozpětí (spreadu) mezi dohodnutým kurzem se zákazníkem v rámci sjednaného termínového obchodu a kurzem dosaženým na mezibankovním trhu, kde AKCENTA CZ uzavírá protipozice k těmto obchodům.

Podle ust. § 129 odst. 1 ZPKT je obchodník s cennými papíry povinen odvádět do Garančního fondu roční příspěvek ve výši 2 % z objemu výnosů z poplatků a provizí za poslední kalendářní rok. Vzhledem k tomu, že AKCENTA CZ neúčtuje žádné poplatky ani provize za investiční služby a neeviduje je v účetnictví, je základ pro stanovení příspěvku podle ust. § 129 odst. 1 ZPKT nulový. AKCENTA CZ proto odvádí minimální roční příspěvek 10 000 Kč dle ust. § 129 odst. 2 ZPKT.

Vzhledem k povaze termínových obchodů jako derivátových obchodů jsou objemy prostředků skládané zákazníky jako kolaterál na zákaznický bankovní účet velmi malé a doba, na kterou jsou na účtu složeny prostředky pro vypořádání termínových obchodů, je rovněž minimální. Proto je riziko selhání obchodníka s cennými papíry a nemožnost vydání zákaznického majetku podle ust. § 130 ZPKT velmi nízké, zejména ve srovnání s obchodováním s cennými papíry nebo portfolio managementem. Z těchto důvodů je minimální příspěvek AKCENTA CZ do Garančního fondu podle ust. § 129 odst. 2 ZPKT přiměřený nízkému riziku.

AKCENTA CZ řádně plní svou povinnost a odvádí příspěvky dle § 129 odst. 2 ZPKT.

11 Zpráva o vztazích

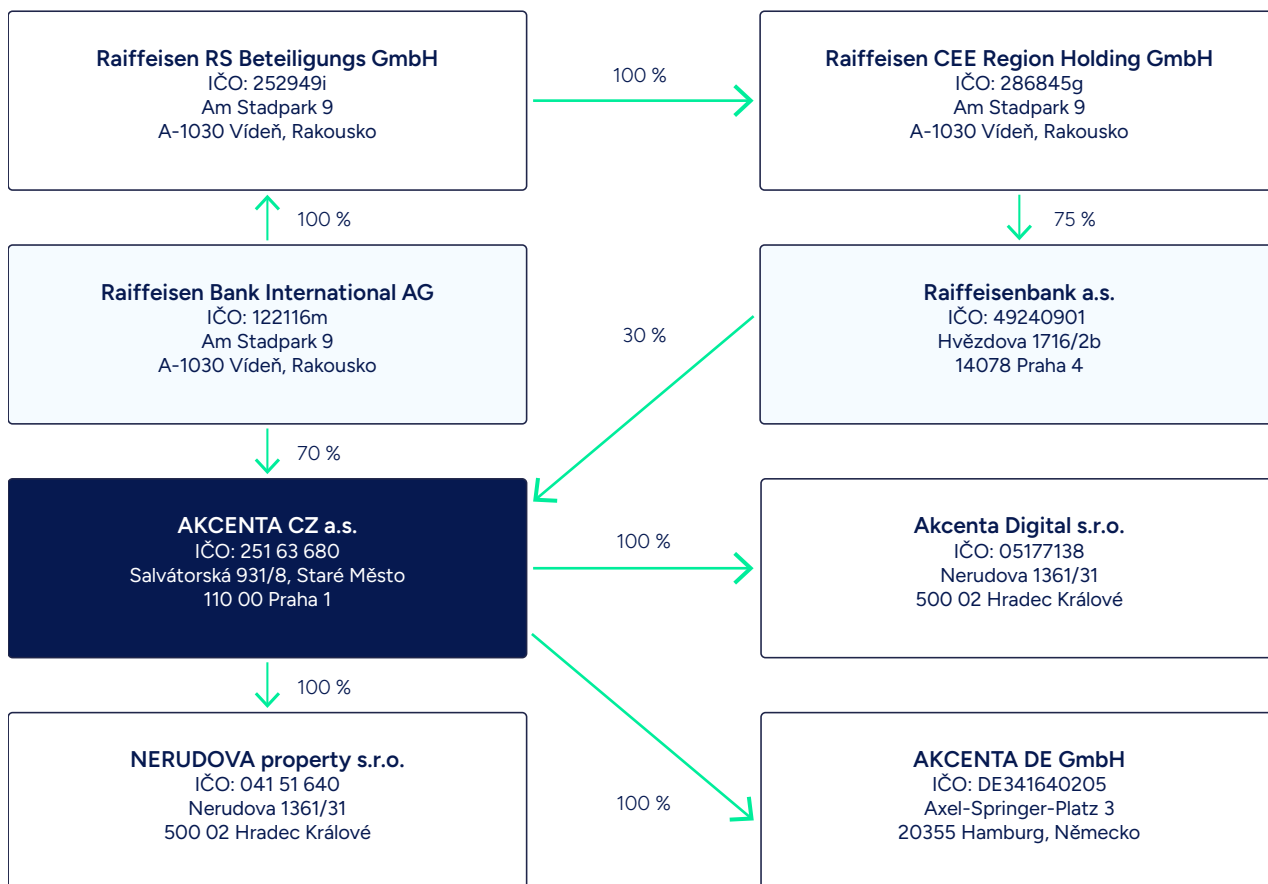
mezi ovládající a ovládanou osobou a o vztazích mezi ovládanou osobou a ostatními osobami ovládanými stejnou ovládající osobou za účetní období 2025

1 Zpráva o vztazích

AKCENTA CZ a.s., se sídlem Salvátorská 931/8, Staré Město, 110 00 Praha 1, IČ 25163680, zapsaná v obchodním rejstříku vedeném Městským soudem v Praze, oddíl B, vložka 9662 (dále jen „zpracovatel“), je součástí podnikatelského seskupení, ve kterém existují následující vztahy mezi zpracovatelem a ovládající osobou a dále mezi zpracovatelem a osobami ovládanými stejnou ovládající osobou (dále jen „propojené osoby“).

Tato zpráva o vztazích mezi níže uvedenými osobami byla vypracována za účetní období 2025 v souladu s ustanoveními § 82 zákona č. 90/2012 Sb., o obchodních společnostech a družstev (dále jen „zákon“), ve znění platném v uvedeném účetním období.

Mezi zpracovatelem a uvedenými osobami byly v tomto účetním období uzavřeny níže uvedené smlouvy, byly přijaty či uskutečněny následující právní úkony a ostatní faktická opatření uvedená v této zprávě.



1.1 Struktura vztahů mezi osobami podle § 82 odst. 2 a) až c) zákona

1.1.1 Ovládající osoby a struktura uspořádání

Raiffeisen Bank International AG

se sídlem Am Stadtpark 9, Vídeň, Rakouská republika
Akcionářský podíl 70 % v AKCENTA CZ a.s.

Raiffeisenbank a.s.

se sídlem Hvězdova 1716/2b, Praha, Česká republika
Akcionářský podíl 30 % v AKCENTA CZ a.s.

Uvedené osoby jednají ve shodě podle § 78 zákona.

1.1.2 Úloha ovládané osoby, způsob a prostředky ovládnání

Úlohou zpracovatele jakožto nebankovní platební instituce a obchodníka s cennými papíry je doplnění portfolia služeb finanční skupiny Raiffeisen v působnosti zpracovatele. Způsobem ovládnání je existence majetkového nebo vlastnického podílu u ovládané osoby. Ovládající osoby ovládají zpracovatele prostřednictvím hlasování na valné hromadě v souladu se stanovami zpracovatele.

1.1.3 Ostatní propojené osoby

NERUDOVA property s. r. o., IČ: 041 51 640, se sídlem Nerudova 1361/31, Pražské Předměstí, 500 02 Hradec Králové (dále též „NP“).

AKCENTA DIGITAL s.r.o., IČ: 05177138, se sídlem Nerudova 1361/31, Pražské Předměstí, 500 02 Hradec Králové (dále též „AD“).

AKCENTA DE GmbH, IČ: DE341640205, se sídlem Axel-Pringer-Platz 3 c/o WeWork, 20355 Hamburg, Německo (dále též „AKC DE“).

Výše obchodního podílu ovládající osoby Raiffeisen Bank International AG k 31. 12. 2024 v uvedených společnostech je následující: NP 92,5 % (nepřímý podíl), AD 92,5 % (nepřímý podíl), AKC DE 92,5 % (nepřímý podíl).

1.1.4 Ostatní subjekty

RAIFFEISEN – LEASING, s.r.o., IČ: 61467863, se sídlem Hvězdova 1716/2b, 140 00 Praha 4 (dále též „RBL“)

RAIFFEISEN BANK Zrt., IČ: 01-10-041042, se sídlem Váci ut.116-118, 1133 Budapest, Maďarská republika (dále též „RBHU“)

RAIFFEISEN BANK S. A., Sky tower Building, 246 C Calea Floreasca, Sector 1, Bucharest, Rumunsko (dále též „RBRO“)

RAIFFEISEN INFORMATIK GmbH & Co KG, ID: FN 52167 m, Lilienbrunnngasse 7-9, 1020 Vienna, Rakousko, (dále též „RBIN“)

Tatra Banka, a. s., IČ: 00 686 930, Hodžovo námestie 3, 811 06, Bratislava, Slovenská republika (dále též „TB“)

Výše jsou uvedeny pouze subjekty skupiny Raiffeisen, se kterými má AKCENTA CZ a.s. platné smluvní vztahy dle § 82 odst. 2 písm. e) zákona.

1.2 Výčet smluv podle § 82 odst. 2 písm. e) zákona

Tato zpráva o vztazích mezi níže uvedenými osobami byla vypracována v souladu s ustanovením § 82 zákona o obchodních korporacích a s přihlédnutím k právní úpravě obchodního tajemství podle § 504 z č. 89/2012 Sb., občanského zákoníku.

| Strany | Smlouva | Datum uzavření |
|-----------------|--|----------------|
| AKCENTA CZ X NP | Nájemní smlouva ve znění Dodatku č. 5 | 30. 09. 2015 |
| AKCENTA CZ X NP | Smlouva o zápůjčce ve znění Dodatku č. 1 | 08. 07. 2015 |

| | | |
|---------------------|---|--------------------------------|
| AKCENTA CZ X AD | Smlouva o zápůjčce ve znění dodatku č. 2 | 05. 05. 2022 |
| AKCENTA CZ X AD | Smlouva o zpracování osobních údajů a Smlouva o předání dat | 08. 09. 2020 |
| AKCENTA CZ X AD | Smlouva o nájmu (zalep. to) | 01. 06. 2020 |
| AKCENTA CZ X AD | Smlouva o nájmu osobního automobilu Škoda Karoq | 03. 06. 2022 |
| AKCENTA CZ X AD | Smlouva o poskytování (outsourcingu) služeb | 01. 01. 2022 |
| AKCENTA CZ X AKC DE | Kupní smlouva | 18. 11. 2024 |
| AKCENTA CZ X RB | Rámcová Treasury smlouva | 13. 02. 2008 |
| AKCENTA CZ X RB | Smlouva o používání elektronického bankovníctví | 09. 10. 2019 |
| AKCENTA CZ X RB | Rámcová smlouva o obchodování na finančním trhu ve znění dodatku číslo CMA/0001/APR405/01/25163680 | 17. 09. 2019 |
| AKCENTA CZ X RB | Smlouva o zřízení a vedení účtu ve znění dodatku č. 1 (5170013798/5500 EUR) | 22. 03. 2019 – 24. 02. 2025 |
| AKCENTA CZ X RB | Smlouva o zřízení a vedení účtu ve znění dodatku č. 1 (5170013800/5500 EUR) | 21. 03. 2019 |
| AKCENTA CZ X RB | Smlouva o zřízení a vedení účtu ve znění dodatku č. 1 (5170013763/5500 CZK) | 21. 03. 2019 |
| AKCENTA CZ X RB | Smlouva o zřízení a vedení účtu (5170013771/5500 CZK) ve znění dodatku č. 1 | 22. 03. 2019 |
| AKCENTA CZ X RB | Dohoda o předávání údajů o skutečných vlastnících prostředků na účtech (5170013771/5500 CZK) | 22. 03. 2019 |
| AKCENTA CZ X RB | Smlouva o zřízení a vedení účtu (5170013800/5500 EUR) | 21. 03. 2019 |
| AKCENTA CZ X RB | Smlouva o zřízení a vedení účtu GBP, CHF, HUF, CAD, SEK, NOK, DKK, RON (5170014125/5500, 5170014133/5500, 5170014168/5500, 5170014176/5500, 5170014184/5500, 5170014192/5500, 5170014205/5500, 5170014213/5500, 5170014221/5500) | 27. 09. 2019 |
| AKCENTA CZ X RB | Smlouva o zřízení a vedení účtu GBP, CHF, PLN, HUF, CAD, SEK, NOK, DKK, RON (5170014248/5500, 5170014256/5500, 5170014272/5500, 5170014280/5500, 5170014299/5500, 5170014301/5500, 5170014328/5500, 5170014336/5500, 5170014344/5500) | 27. 09. 2019 |
| AKCENTA CZ X RB | Dohoda o předávání údajů o skutečných vlastnících prostředků na účtech (GBP, CHF, PLN, HUF, CAD, SEK, NOK, DKK, RON (5170014248/5500, 5170014256/5500, 5170014272/5500, 5170014280/5500, 5170014299/5500, 5170014301/5500, 5170014328/5500, 5170014336/5500, 5170014344/5500) | 27. 09. 2019 |
| AKCENTA CZ X RB | Dohoda o předávání údajů o skutečných vlastnících prostředků na účtech GBP, CHF, HUF, CAD, SEK, NOK, DKK, RON. (5170014125/5500, 5170014133/5500, 5170014168/5500, 5170014176/5500, 5170014184/5500, 5170014192/5500, 5170014205/5500, 5170014213/5500, 5170014221/5500). | 27. 09. 2019 |
| AKCENTA CZ X RB | Smlouva o zřízení a vedení účtu TRY, JPY, AUD (5170014571/5500, 5170014619/5500, 5170014627/5500) | 01. 10. 2019 |
| AKCENTA CZ X RB | Dohoda o předávání údajů o skutečných vlastnících prostředků na účtech TRY, JPY, AUD | 25. 09. 2019 |
| AKCENTA CZ X RB | Smlouva o zřízení a vedení účtů (TRY, JPY, AUD), 5170014635/5500, 5170014678/5500, 5170014686/5500 | 01. 10. 2019 |
| AKCENTA CZ X RB | Dohoda o předávání údajů o skutečných vlastnících prostředků na účtech (TRY, JPY, AUD), 5170014635/5500, 5170014678/5500, 5170014686/5500 | 01. 10. 2019 |
| AKCENTA CZ X RB | Dohoda o předávání údajů o skutečných vlastnících prostředků na účtech (5170013798/5500 EUR) | 21. 03. 2019 – 24. 02. 2025 |

| | | |
|-----------------|--|--------------------------------|
| AKCENTA CZ X RB | Dohoda o předávání údajů o skutečných vlastních prostředků na účtech (5170013800/5500 EUR) | 21. 03. 2019 |
| AKCENTA CZ X RB | Dohoda o předávání údajů o skutečných vlastních prostředků na účtech (5170013771/5500 CZK) | 22. 03. 2019 |
| AKCENTA CZ X RB | Dohoda o předávání údajů o skutečných vlastních prostředků na účtech (5170013763/5500 CZK) | 21. 03. 2019 |
| AKCENTA CZ X RB | Smlouva o poskytování bankovních a dalších služeb (5170014918/5500 BGN) | 07. 09. 2020 – 01. 12. 2025 |
| AKCENTA CZ X RB | Smlouva o poskytování bankovních a dalších služeb (5170014337/5500 BGN) | 07. 09. 2020 – 01. 12. 2025 |
| AKCENTA CZ X RB | Smlouva o poskytování bankovních a dalších služeb (5170014926/5500 BGN) | 07. 09. 2020 – 01. 12. 2025 |
| AKCENTA CZ X RB | Smlouva o obchodní spolupráci ve znění dodatku č. 1 | 13. 09. 2022 |
| AKCENTA CZ X RB | Smlouva o obchodním zastoupení | 14. 12. 2022 |
| AKCENTA CZ X RB | Příloha č. 1 „Specifikace produktu a specifické podmínky jeho nabízení – MICRO úvěrové produkty“ ke Smlouvě obchodním zastoupení ze dne 14. 12. 2022 | 14. 12. 2022 |
| AKCENTA CZ X RB | Dohoda o předávání údajů o skutečných vlastních prostředků na účtech (136101361/5500) | 27. 05. 2022 |
| AKCENTA CZ X RB | Smlouva o zřízení a vedení účtu (136101361/5500 USD) ve znění dodatku č. 1 | 27. 05. 2022 |
| AKCENTA CZ X RB | Smlouva o zřízení a vedení účtu (137101371/5500 USD) ve znění dodatku č. 1 | 27. 05. 2022 |
| AKCENTA CZ X RB | Dohoda o předávání údajů o skutečných vlastních prostředků na účtech (12301337/5500) AUD | 11. 01. 2022 |
| AKCENTA CZ X RB | Dohoda o předávání údajů o skutečných vlastních prostředků na účtech (12301257/5500) CZK | 11. 01. 2022 |
| AKCENTA CZ X RB | Dohoda o předávání údajů o skutečných vlastních prostředků na účtech (12301265/5500) EUR | 11. 01. 2022 |
| AKCENTA CZ X RB | Dohoda o předávání údajů o skutečných vlastních prostředků na účtech (12301273/5500) GBP | 11. 01. 2022 |
| AKCENTA CZ X RB | Dohoda o předávání údajů o skutečných vlastních prostředků na účtech (12312310/5500) HUF | 11. 01. 2022 |
| AKCENTA CZ X RB | Dohoda o předávání údajů o skutečných vlastních prostředků na účtech (12301281/5500) CHF | 11. 01. 2022 |
| AKCENTA CZ X RB | Dohoda o předávání údajů o skutečných vlastních prostředků na účtech (12301302/5500) PLN | 11. 01. 2022 |
| AKCENTA CZ X RB | Dohoda o předávání údajů o skutečných vlastních prostředků na účtech (12301329/5500) RON | 11. 01. 2022 |
| AKCENTA CZ X RB | Smlouva o poskytování bankovních a dalších služeb (123021310/5500 HUF) ve znění dodatku č. 1 | 11. 01. 2022 |
| AKCENTA CZ X RB | Smlouva o poskytování bankovních a dalších služeb (12301302/5500 PLN) ve znění dodatku č. 1 | 11. 01. 2022 |
| AKCENTA CZ X RB | Smlouva o poskytování bankovních a dalších služeb (12301281/5500 CHF) ve znění dodatku č. 1 | 11. 01. 2022 |
| AKCENTA CZ X RB | Smlouva o poskytování bankovních a dalších služeb (12301273/5500 GBP) ve znění dodatku č. 1 | 11. 01. 2022 |

| | | |
|-----------------|--|--------------|
| AKCENTA CZ X RB | Smlouva o poskytování bankovních a dalších služeb (12301329/5500 RON) ve znění dodatku č. 1 | 11. 01. 2022 |
| AKCENTA CZ X RB | Smlouva o poskytování bankovních a dalších služeb (12301257/5500 CZK) ve znění dodatku č. 1 | 11. 01. 2022 |
| AKCENTA CZ X RB | Smlouva o poskytování bankovních a dalších služeb (12301265/5500 EUR) ve znění dodatku č. 1 | 11. 01. 2022 |
| AKCENTA CZ X RB | Smlouva o poskytování bankovních a dalších služeb (12301337/5500 AUD) ve znění dodatku č. 1 | 11. 01. 2022 |
| AKCENTA CZ X RB | Dohoda o zachování mlčenlivosti | 20. 03. 2022 |
| AKCENTA CZ X RB | Smlouva o podmínkách úročení zůstatků na účtu 5170013771/5500 EUR | 14. 08. 2023 |
| AKCENTA CZ X RB | Smlouva o podmínkách úročení zůstatků na účtu 5170013800/5500 EUR | 08. 06. 2023 |
| AKCENTA CZ X RB | Dohoda o vzájemné součinnosti č. CDR44215 | 22. 06. 2023 |
| AKCENTA CZ X RB | Service Level Agreement for Cloud Enablement Service | 22. 08. 2023 |
| AKCENTA CZ X RB | Rámcová smlouva o poskytování služeb CDR44524 | 30. 06. 2023 |
| AKCENTA CZ X RB | Dohoda o vzájemné součinnosti č. CDR44215 | 22. 06. 2023 |
| AKCENTA CZ X RB | Rámcová smlouva o ochraně a předávání dat | 30. 06. 2023 |
| AKCENTA CZ X RB | Smlouva o zřízení služeb přímého bankovníctví | 24. 01. 2023 |
| AKCENTA CZ X RB | Rámcová smlouva na úvěrové produkty reg. Číslo 25163680/2023/1 ve znění dodatku č. 2 | 19. 10. 2023 |
| AKCENTA CZ X RB | Smlouva o poskytování bankovních a dalších služeb 12301388/5500 CAD ve znění dodatku č. 1 | 14. 08. 2023 |
| AKCENTA CZ X RB | Smlouva o poskytování bankovních a dalších služeb 12301361/5500 SEK ve znění dodatku č. 1 | 14. 08. 2023 |
| AKCENTA CZ X RB | Dohoda o předávání údajů o skutečných vlastních prostředků na účtech 12301388/5500 CAD | 14. 08. 2023 |
| AKCENTA CZ X RB | Dohoda o předávání údajů o skutečných vlastních prostředků na účtech 12301361/5500 SEK | 14. 08. 2023 |
| AKCENTA CZ X RB | Smlouva o zřízení služeb přímého bankovníctví | 24. 01. 2023 |
| AKCENTA CZ X RB | Smlouva o zvýhodněném úročení zůstatků na účtu 123012378/5500 CZK | 01. 02. 2023 |
| AKCENTA CZ X RB | Smlouva o poskytování bankovních a dalších služeb ve znění dodatku č. 1 (123012378/5500 CZK) | 01. 02. 2023 |
| AKCENTA CZ X RB | Smlouva o poskytování bankovních a dalších služeb ve znění dodatku č. 1 (123012386/5500 EUR) | 01. 02. 2023 |
| AKCENTA CZ X RB | Dohoda o předávání údajů o skutečných vlastních prostředků na účtech 123012378/5500 | 01. 02. 2023 |
| AKCENTA CZ X RB | Dohoda o předávání údajů o skutečných vlastních prostředků na účtech 123012386/5500 | 01. 02. 2023 |
| AKCENTA CZ X RB | Smlouva o poskytování bankovních a dalších služeb ve znění dodatku č. 1 | 13. 04. 2023 |
| AKCENTA CZ X RB | Smlouva o poskytování bankovních a dalších služeb | 13. 04. 2023 |
| AKCENTA CZ X RB | Dohoda o předávání údajů o skutečných vlastních prostředků na účtech | 13. 04. 2023 |
| AKCENTA CZ X RB | Dohoda o předávání údajů o skutečných vlastních prostředků na účtech ve znění dodatku č. 1 | 13. 04. 2023 |

| | | |
|-----------------|--|--------------|
| AKCENTA CZ X RB | Smlouva o zvýhodněném úročení zůstatků na účtu 0136101361/5500 USD | 27. 06. 2023 |
| AKCENTA CZ X RB | Smlouva o poskytnutí debetní karty | 14. 01. 2023 |
| AKCENTA CZ X RB | Smlouva o pronájmu bezpečností schránky | 04. 07. 2024 |
| AKCENTA CZ X RB | Smlouva o poskytování bankovních a dalších služeb ve znění dodatku č. 1 (150 účtů) | 13. 02. 2024 |
| AKCENTA CZ X RB | Smlouva o poskytnutí debetní karty | 15. 08. 2024 |
| AKCENTA CZ X RB | Smlouva o poskytování bankovních a dalších služeb k účtu 7666666003/5500 ve znění dodatku č. 1 | 07. 08. 2024 |
| AKCENTA CZ X RB | Smlouva o podmínkách úročení zůstatků na účtu 7666666003/5500 | 07. 08. 2024 |
| AKCENTA CZ X RB | Smlouva o podmínkách úročení zůstatků na účtu 123012378/5500 | 08. 07. 2024 |
| AKCENTA CZ X RB | Smlouva o Cash Poolingu s křížovým čerpáním CP/2023/011 (CZK) | 13. 02. 2024 |
| AKCENTA CZ X RB | Smlouva o Cash Poolingu s křížovým čerpáním CP/2023/013 (DKK) | 13. 02. 2024 |
| AKCENTA CZ X RB | Smlouva o Cash Poolingu s křížovým čerpáním CP/2023/012 (EUR) | 13. 02. 2024 |
| AKCENTA CZ X RB | Dohoda o podmínkách křížového čerpání reg. Číslo 957783/2023/DKK/1 | 13. 02. 2024 |
| AKCENTA CZ X RB | Dohoda o podmínkách křížového čerpání reg. Číslo 957783/2023/EUR/1 | 13. 02. 2024 |
| AKCENTA CZ X RB | Dohoda o podmínkách křížového čerpání reg. Číslo 957783/2023/CZK/1 | 13. 02. 2024 |
| AKCENTA CZ X RB | Smlouva o poskytnutí debetní karty | 19. 08. 2024 |
| AKCENTA CZ X RB | Smlouva o poskytování bankovních a dalších služeb (VIBAN) ve znění dodatku č. 1 | 19. 03. 2024 |
| AKCENTA CZ X RB | Dohoda o předávání údajů o skutečných vlastnících prostředků na účtech | 13. 02. 2024 |
| AKCENTA CZ X RB | Smlouva o poskytování bankovních a dalších služeb | 13. 02. 2024 |
| AKCENTA CZ X RB | Smlouva o poskytování bankovních a dalších služeb 5170066611/5500 ve znění dodatku č. 1 | 11. 01. 2024 |
| AKCENTA CZ X RB | Dohoda o předávání údajů o skutečných vlastnících prostředků na účtech 5170066611/5500 | 11. 01. 2024 |
| AKCENTA CZ X RB | Dohoda o předávání údajů o skutečných vlastnících prostředků na účtech 1268505004/5500 | 11. 03. 2025 |
| AKCENTA CZ X RB | Dohoda o předávání údajů o skutečných vlastnících prostředků na účtech 1268687004/5500 | 11. 03. 2025 |
| AKCENTA CZ X RB | Dohoda o předávání údajů o skutečných vlastnících prostředků na účtech 1268724004/5500 | 11. 03. 2025 |
| AKCENTA CZ X RB | Dohoda o předávání údajů o skutečných vlastnících prostředků na účtech 1268732004/5500 | 11. 03. 2025 |
| AKCENTA CZ X RB | Dohoda o předávání údajů o skutečných vlastnících prostředků na účtech 1268089004/5500 | 11. 03. 2025 |
| AKCENTA CZ X RB | Smlouva o poskytování bankovních a dalších služeb 1268505004/5500 ve znění dodatku č. 1 | 11. 03. 2025 |
| AKCENTA CZ X RB | Smlouva o poskytování bankovních a dalších služeb 1268687004/5500 ve znění dodatku č. 1 | 11. 03. 2025 |
| AKCENTA CZ X RB | Smlouva o poskytování bankovních a dalších služeb 1268724004/5500 ve znění dodatku č. 1 | 11. 03. 2025 |

| | | |
|------------------|---|--------------|
| AKCENTA CZ X RB | Smlouva o poskytování bankovních a dalších služeb 1268732004/5500 ve znění dodatku č. 1 | 11. 03. 2025 |
| AKCENTA CZ X RB | Smlouva o poskytování bankovních a dalších služeb 1268089004/5500 ve znění dodatku č. 1 | 11. 03. 2025 |
| AKCENTA CZ X RB | Smlouva o poskytnutí debetní karty | 11. 03. 2025 |
| AKCENTA CZ X RB | Smlouva o poskytnutí debetní karty | 08. 04. 2025 |
| AKCENTA CZ X RB | Smlouva o poskytnutí debetní karty | 14. 05. 2025 |
| AKCENTA CZ X RB | Smlouva o poskytnutí debetní karty | 14. 05. 2025 |
| AKCENTA CZ X RB | Dílčí smlouva č. 1 k Rámcové smlouvě o poskytování služeb mezi Raiffeisenbank a.s. a AKCENTA CZ a.s. (CDR74173) | 02. 09. 2025 |
| AKCENTA CZ X RB | Smlouva o podnájmu prostor sloužících k podnikání CDR65530 ve znění dodatku č. 1 | 07. 01. 2025 |
| AKCENTA CZ X RB | Dílčí Smlouva o službách CDR68471 | 29. 01. 2025 |
| AKCENTA CZ X RB | Dílčí Smlouva o službách CDR75814 | 18. 11. 2025 |
| AKCENTA CZ X RB | Zvláštní smlouva uzavřena ve smyslu čl. ost. 5 Rámcové smlouvy o ochraně a předávání dat CDR75904 | 13. 11. 2025 |
| AKCENTA CZ X RB | Dohoda o zvláštních ustanoveních ohledně služeb IKT a outsourcovaných služeb | 29. 04. 2025 |
| AKCENTA CZ X RBI | Confidentiality agreement | 27. 05. 2020 |
| AKCENTA CZ X RBI | CMI@WEB CUSTOMER AGREEMENT | 21. 09. 2021 |
| AKCENTA CZ X RBI | AGREEMENT ON ORDER PROCESSING IN ACCORDANCE WITH ARTICLE28 GDPR | 15. 10. 2021 |
| AKCENTA CZ X RBI | FAST@WEB CUSTOMER AGREEMENT | 10. 10. 2022 |
| AKCENTA CZ X RBI | Work Order | 27. 09. 2022 |
| AKCENTA CZ X RBI | Service Level Agreement (whispli) | 28. 06. 2022 |
| AKCENTA CZ X RBI | On the Collections of payment by debiting via SEPA DIRECT DEBIT B2B (=final SEPA DIRECT DEBIT) | 08. 11. 2022 |
| AKCENTA CZ X RBI | SERVICE LEVEL AGREEMENT - Compliance | 30. 08. 2022 |
| AKCENTA CZ X RBI | On the Collections of payment by debiting via SEPA DIRECT DEBIT B2B (=final SEPA DIRECT DEBIT) | 17. 01. 2023 |
| AKCENTA CZ X RBI | FRAMEWORK AGREEMENT | 01. 02. 2023 |
| AKCENTA CZ X RBI | SERVICE LEVEL AGREEMENT - Group Capital Markets Trading & Institutional Sales | 07. 07. 2023 |
| AKCENTA CZ X RBI | Security Service Usage Agreement as amended by Addendum No. 01/2025 | 02. 07. 2024 |
| AKCENTA CZ X RBI | IT Service Description Corporate Network International | 25. 01. 2024 |
| AKCENTA CZ X RBI | Service Level Agreement (RCDC) | 30. 06. 2025 |
| AKCENTA CZ X RBI | Service Level Agreement, Group NOW platform | 01. 10. 2025 |
| AKCENTA CZ X RBI | Service Level Agreement, CLOUD ENDPOINT MANAGEMENT | 14. 11. 2025 |
| AKCENTA CZ X RBI | Supplemental Agreement on Special Provisions Regarding ICT-and Outsourced-Services | 19. 03. 2025 |

| | | |
|-------------------|---|--------------|
| AKCENTA CZ X RBI | Service Level Agreement | 03. 07. 2025 |
| AKCENTA CZ X RBI | SIDE LETTER SINGLE RESOLUTION MECHANISM (SRM) | 28. 03. 2022 |
| AKCENTA CZ X RBHU | Payment Account Agreement (HUF, EUR) | 13. 08. 2021 |
| AKCENTA CZ X RBHU | Payment Account Contract – Supplement (HUF, EUR) | 13. 08. 2021 |
| AKCENTA CZ X RBHU | Agreement On the Provision of Raiffeisen Electra Services | 13. 08. 2021 |
| AKCENTA CZ X RBHU | Payment account contract – Supplement Agreement on opening and managing deposit SUB-ACCOUNT (EUR, HUF, USD) | 22. 02. 2022 |
| AKCENTA CZ X RBHU | Suplement to Payment Account Agreement (USD) | 22. 02. 2022 |
| AKCENTA CZ X RBRO | Raiffeisen Online PLUS Agreement for the performance of banking operations through Raiffeisen Online Plus Service | 25. 08. 2021 |
| AKCENTA CZ X RBRO | CONTRACT-CADRU DE TREZORERIE/TREASURY MASTER AGREEMENT NR 577 FROM 2025 | 09. 07. 2025 |
| AKCENTA CZ X RBIN | FRAMEWORK SERVICE AGREEMENT In the Area of Information Technology | 07. 07. 2023 |
| AKCENTA CZ X RBIN | AGREEMENT ON DATA PROCESSING IN ACCORDANCE WITH ARTICLE 28 GDPR | 07. 07. 2023 |
| AKCENTA CZ X RBIN | Supplemental Agreement on Special Provisions Regarding ICT-and OUt-sourced-Services | 26. 06. 2025 |
| AKCENTA CZ X TB | Zmluva o běžnom účte (EUR) | 02. 11. 2020 |
| AKCENTA CZ X TB | Zmluva o poskytovaní služieb prostredníctvom systému elektronického bankovníctví Business Banking | 02. 11. 2020 |
| AKCENTA CZ X TB | Zmluva o běžnom účte (GBP) | 02. 11. 2020 |
| AKCENTA CZ X TB | Zmluva o běžnom účte (HUF) | 02. 11. 2020 |
| AKCENTA CZ X TB | Dohoda o úprave poplatkov odlišne od Sadzobníka poplatkov Tatra banky, a.s. | 11. 10. 2021 |
| AKCENTA CZ X TB | Zmluva o běžnom účte (CZK) | 27. 05. 2021 |
| AKCENTA CZ X TB | Zmluva o běžnom účte (CHF) | 08. 07. 2021 |
| AKCENTA CZ X TB | Zmluva o běžnom účte (USD) | 13. 05. 2022 |
| AKCENTA CZ X TB | Rámcová zmluva o spolupráci zmluvných strán při vytvorení a prevádzkovaní zabezpečeného rozhrania určeného na bezpečný prenos a výmenu bankových informácií a citlivých údajov | 22. 08. 2024 |
| AKCENTA CZ X TB | Vykonávacia zmluva č. 1 k Rámcovej zmluve o spolupráci zmluvných strán při vytvorení a prevádzkovaní zabezpečeného rozhrania určeného na bezpečný prenos a výmenu bankových informácií a citlivých údajov | 22. 08. 2024 |
| AKCENTA CZ X TB | Vykonávacia zmluva č. 2 k Rámcovej zmluve o spolupráci zmluvných strán při vytvorení a prevádzkovaní zabezpečeného rozhrania určeného na bezpečný prenos a výmenu bankových informácií a citlivých údajov | 22. 08. 2024 |
| AKCENTA CZ X TB | Vykonávacia zmluva č. 2 k Rámcovej zmluve o spolupráci zmluvných strán při vytvorení a prevádzkovaní zabezpečeného rozhrania určeného na bezpečný prenos a výmenu bankových informácií a citlivých údajov | 26. 02. 2025 |
| AKCENTA CZ X RBL | Smlouva o výhradním obchodním zastoupení ve znění dodatku č. 1 | 23. 11. 2021 |
| AKCENTA CZ X RBL | Leasingová smlouva ŠKODA Octavia, č. smlouvy 5019007178) ve znění dodatku č. 1 | 15. 12. 2022 |
| AKCENTA CZ X RBL | Leasingová smlouva ŠKODA Karoq, č. smlouvy 5019006573 ve znění dodatku č. 1 | 19. 05. 2022 |

| | | |
|------------------|---|--------------|
| AKCENTA CZ X RBL | Leasingová smlouva BMW Coupe, č. smlouvy 5019007106 ve znění dodatku č. 1 | 15. 12. 2022 |
| AKCENTA CZ X RBL | Leasingová smlouva ŠKODA Kodiaq, č. smlouvy 5019007905 ve znění dodatku č. 1 | 02. 11. 2023 |
| AKCENTA CZ X RBL | Leasingová smlouva TESLA Model Y AWD Long Range č. smlouvy 5019008153 | 20. 12. 2023 |
| AKCENTA CZ X RBL | Leasingová smlouva ŠKODA Kodiaq, č. smlouvy 5019007591 ve znění dodatku č. 1 | 08. 06. 2023 |
| AKCENTA CZ X RBL | Leasingová smlouva ŠKODA Superb Combi Scout č. smlouvy 5019007912 ve znění dodatku č. 1 | 16. 02. 2024 |
| AKCENTA CZ X RBL | Leasingová smlouva TESLA Model 3 č. smlouvy 5019008340 ve znění dodatku č. 1 | 19. 03. 2024 |
| AKCENTA CZ X RBL | Leasingová smlouva BMW X5 č. smlouvy 5019008828 ve znění dodatku č. 1 | 24. 09. 2024 |
| AKCENTA CZ X RBL | Leasingová smlouva ŠKODA Superb Combi č. smlouvy 5019009960 | 13. 08. 2025 |
| AKCENTA CZ X RBL | Leasingová smlouva ŠKODA Kodiaq č. smlouvy 5019010178 | 24. 10. 2025 |
| AKCENTA CZ X RBL | Leasingová smlouva ŠKODA Octavia Combi č. smlouvy 5019007476 | 12. 04. 2025 |
| AKCENTA CZ X RBL | Leasingová smlouva ŠKODA Superb Combi č. smlouvy 5019009389 | 01. 04. 2025 |

1.3 Přehled jednání učiněných v posledním účetním období ve prospěch ovládající osoby podle § 82 odst. 2 písm. d) zákona

Takové jednání nebylo zaznamenáno.

1.4 Výhody a nevýhody plynoucí ze vztahů mezi ovládajícími a ovládanými osobami uvedeným v kapitole 1.1

S ohledem na námi přezkoumané právní vztahy mezi zpracovatelem a propojenými osobami je zřejmé, že v důsledku smluv, jiných právních úkonů či ostatních opatření uzavřených, učiněných či přijatých zpracovatelem v účetním období 2025 v zájmu nebo na popud jednotlivých propojených osob nevznikla zpracovateli žádná újma.

1.5 Závěrečné prohlášení představenstva

Prohlášení: AKCENTA CZ a.s. prohlašuje, že tuto zprávu zpracovala podle dostupných údajů ke dni sepsání této zprávy a že při jejím zpracování postupovala s péčí řádného hospodáře.

V Hradci Králové 31. března 2026

Jacek Jurczynski
Předseda představenstva



Patrik Biňovský
Místopředseda představenstva



12 Zpráva dozorčí rady

Složení dozorčí rady

V průběhu roku 2025 se dozorčí rada scházela v následujícím složení: Zuzana Šebová – předsedkyně dozorčí rady, dalšími členy dozorčí rady byli Tomáš Jelínek, Elisabeth Geyer-Schall, Ryan González, Albert Mühlbacher.

Činnost dozorčí rady

Představenstvo pravidelně informovalo dozorčí radu o hospodaření Společnosti (financích), a především o její strategii. Dozorčí rada přezkoumávala a kontrolovala informace související s nastavením finančního a strategického plánu a sledovala jejich plnění, včetně ukazatelů stanovených platnými právními normami a předpisy. Dále se zaměřila na přezkoumání systému řízení a kontroly, zejména na zjištění z interního auditu, řízení kybernetické bezpečnosti v rámci RBI, compliance a systém odměňování ve Společnosti.

Zjištěné nedostatky a jejich náprava

Dozorčí rada nezjistila žádné skutečnosti, které by byly v rozporu se schválenými vnitřními předpisy Společnosti nebo platnými legislativními či právními normami.

Účetní závěrka, hospodářské operace a návrh na rozdělení zisku

Dozorčí rada přezkoumala účetní závěrku za rok 2025 a seznámila se s návrhem Zprávy auditora a vyjádřením společnosti Deloitte Audit s.r.o. k účetní závěrce. Na základě těchto dokumentů konstatuje, že k předložené účetní závěrce nemá žádné námitky.

Dozorčí rada doporučuje valné hromadě společnosti AKCENTA CZ a.s. schválit standardní roční účetní závěrku společnosti AKCENTA CZ za účetní období 2025.

V Praze dne 15. dubna 2026

Zuzana Šebová
Předsedkyně dozorčí rady

13 Ostatní

Činnost společnosti AKCENTA CZ a.s. nemá vliv na životní prostředí. Společnost nevyvíjí žádné aktivity v oblasti životního prostředí ani v oblasti výzkumu a vývoje. Společnost v oblasti životního prostředí respektuje Nařízení 2019/2088 a 2020/852.

Společnost v roce 2025 nenabyla vlastní akcie.

Společnost neměla v roce 2025 pobočku nebo jinou část obchodního závodu v zahraničí.

V rámci naší strategie plníme povinnosti uložené legislativou. V pracovně-právních vztazích Společnost dodržuje všechny zákonné normy v souladu s právním řádem České republiky.

ZPRÁVA NEZÁVISLÉHO AUDITORA Pro akcionáře společnosti AKCENTA CZ a.s.

zapsána Městským soudem
v Praze, oddíl C, vložka 24349
IČO: 49620592
DIČ: CZ49620592

Se sídlem: Salvátorská 931/8, Staré Město, 110 00 Praha 1

Výrok auditora

Provedli jsme audit příložené účetní závěrky společnosti AKCENTA CZ a.s. (dále také „společnost“) sestavené na základě českých účetních předpisů, která se skládá z rozvahy k 31. prosinci 2025, výkazu zisku a ztráty, přehledu o změnách vlastního kapitálu a přehledu o peněžních tocích za rok končící k tomuto datu a přílohy této účetní závěrky, včetně významných (materiálních) informací o použitých účetních metodách.

Podle našeho názoru příložená účetní závěrka podává věrný a poctivý obraz finanční pozice společnosti AKCENTA CZ a.s. k 31. prosinci 2025 a její finanční výkonnosti a peněžních toků za rok končící k tomuto datu v souladu s českými účetními předpisy.

Základ pro výrok

Audit jsme provedli v souladu se zákonem o auditorech a standardy Komory auditorů České republiky pro audit, kterými jsou mezinárodní standardy pro audit (ISA), případně doplněné a upravené souvisejícími aplikačními doložkami. Naše odpovědnost stanovená těmito předpisy je podrobněji popsána v oddílu Odpovědnost auditora za audit účetní závěrky. V souladu se zákonem o auditorech a Etickým kodexem přijatým Komorou auditorů České republiky jsme na společnosti nezávislí a splnili jsme i další etické povinnosti vyplývající z uvedených předpisů. Domníváme se, že důkazní informace, které jsme shromáždili, poskytují dostatečný a vhodný základ pro vyjádření našeho výroku.

Zdůraznění skutečnosti

Upozorňujeme na skutečnost v bodě 21 přílohy účetní závěrky, kde je uvedeno, že Společnost v roce 2024 identifikovala daňové riziko v oblasti maďarské transakční daně jako vysoké a vytvořila účetní rezervu na potenciální doplatek této daně ve výši 28 600 tis. Kč. V roce 2025 Společnost přistoupila k rozpuštění vytvořené rezervy, neboť společnost považuje toto daňové riziko pro společnost jako nevýznamné. Náš výrok není v souvislosti s touto záležitostí modifikován.

Ostatní informace uvedené ve výroční zprávě

Ostatními informacemi jsou v souladu s § 2 písm. b) zákona o auditorech informace uvedené ve výroční zprávě mimo účetní závěrku a naši zprávu auditora. Za ostatní informace odpovídá představenstvo společnosti.

Náš výrok k účetní závěrce se k ostatním informacím nevztahuje. Přesto je však součástí našich povinností souvisejících s ověřením účetní závěrky seznámení se s ostatními informacemi a posouzení, zda ostatní informace nejsou ve významném (materiálním) nesouladu s účetní závěrkou či našimi znalostmi o účetní jednotce získanými během ověřování účetní závěrky nebo zda se jinak tyto informace nejeví jako významně (materiálně) nesprávné. Také posuzujeme, zda ostatní informace byly ve všech významných (materiálních) ohledech vypracovány v souladu s příslušnými právními předpisy. Tímto posouzením se rozumí, zda ostatní informace splňují požadavky právních předpisů na formální náležitosti a postup vypracování ostatních informací v kontextu významnosti (materiality), tj. zda případné nedodržení uvedených požadavků by bylo způsobilé ovlivnit úsudek činěný na základě ostatních informací.

Na základě provedených postupů, do míry, již dokážeme posoudit, uvádíme, že:

- Ostatní informace, které popisují skutečnosti, jež jsou též předmětem zobrazení v účetní závěrce, jsou ve všech významných (materiálních) ohledech v souladu s účetní závěrkou.
- Ostatní informace byly vypracovány v souladu s právními předpisy.

Dále jsme povinni uvést, zda na základě poznatků a povědomí o společnosti, k nimž jsme dospěli při provádění auditu, ostatní informace neobsahují významné (materiální) věcné nesprávnosti. V rámci uvedených postupů jsme v obdržení ostatních informacích žádné významné (materiální) věcné nesprávnosti nezjistili.

Deloitte označuje jednu či více společností globální sítě členských společností Deloitte Touche Tohmatsu Limited (DTTL) a jejich dceřiné a přidružené subjekty (souhrnně „organizace Deloitte“). Společnost DTTL (rovněž označovaná jako „Deloitte Global“) a každá z jejích členských společností a jejich přidružených subjektů je samostatným a nezávislým právním subjektem, který není oprávněn zavazovat nebo přijímat závazky za jinou z těchto členských společností a jejich přidružených subjektů ve vztahu k třetím stranám. Společnost DTTL a každá členská společnost a přidružený subjekt nese odpovědnost pouze za své vlastní jednání či pochybení, nikoli za jednání či pochybení jiných členských společností či přidružených subjektů. Společnost DTTL služby klientům neposkytuje. Více informací najdete na adrese www.deloitte.com/about.

Odpovědnost představenstva a dozorčí rady společnosti za účetní závěrku

Představenstvo společnosti odpovídá za sestavení účetní závěrky podávající věrný a poctivý obraz v souladu s českými účetními předpisy a za takový vnitřní kontrolní systém, který považuje za nezbytný pro sestavení účetní závěrky tak, aby neobsahovala významné (materiální) nesprávnosti způsobené podvodem nebo chybou.

Při sestavování účetní závěrky je představenstvo společnosti povinno posoudit, zda je společnost schopna nepřetržitě trvat, a pokud je to relevantní, popsat v příloze účetní závěrky záležitosti týkající se jejího nepřetržitého trvání a použití předpokladu nepřetržitého trvání při sestavení účetní závěrky, s výjimkou případů, kdy představenstvo plánuje zrušení společnosti nebo ukončení její činnosti, resp. kdy nemá jinou reálnou možnost než tak učinit.

Za dohled nad procesem účetního výkaznictví ve společnosti odpovídá dozorčí rada.

Odpovědnost auditora za audit účetní závěrky

Naším cílem je získat přiměřenou jistotu, že účetní závěrka jako celek neobsahuje významnou (materiální) nesprávnost způsobenou podvodem nebo chybou a vydat zprávu auditora obsahující náš výrok. Přiměřená míra jistoty je velká míra jistoty, nicméně není zárukou, že audit provedený v souladu s výše uvedenými předpisy ve všech případech v účetní závěrce odhalí případnou existující významnou (materiální) nesprávnost. Nesprávnosti mohou vzniknout v důsledku podvodů nebo chyb a považují se za významné (materiální), pokud lze reálně předpokládat, že by jednotlivě nebo v souhrnu mohly ovlivnit ekonomická rozhodnutí, která uživatelé účetní závěrky na jejím základě přijmou.

Při provádění auditu v souladu s výše uvedenými předpisy je naší povinností uplatňovat během celého auditu odborný úsudek a zachovávat profesní skepticismus. Dále je naší povinností:

- Identifikovat a vyhodnotit rizika významné (materiální) nesprávnosti účetní závěrky způsobené podvodem nebo chybou, navrhnout a provést auditorské postupy reagující na tato rizika a získat dostatečné a vhodné důkazní informace, abychom na jejich základě mohli vyjádřit výrok. Riziko, že neodhalíme významnou (materiální) nesprávnost, k níž došlo v důsledku podvodu, je větší než riziko neodhalení významné (materiální) nesprávnosti způsobené chybou, protože součástí podvodu mohou být tajné dohody (koluze), falšování, úmyslná opomenutí, nepravdivá prohlášení nebo obcházení vnitřních kontrol.
- Seznámit se s vnitřním kontrolním systémem společnosti relevantním pro audit v takovém rozsahu, abychom mohli navrhnout auditorské postupy vhodné s ohledem na dané okolnosti, nikoli abychom mohli vyjádřit názor na účinnost jejího vnitřního kontrolního systému.
- Posoudit vhodnost použitých účetních metod, přiměřenost provedených účetních odhadů a informace, které v této souvislosti představenstvo společnosti uvedlo v příloze účetní závěrky.
- Posoudit vhodnost použití předpokladu nepřetržitého trvání při sestavení účetní závěrky představenstvem a to, zda s ohledem na shromážděné důkazní informace existuje významná (materiální) nejistota vyplývající z událostí nebo podmínek, které mohou významně zpochybnit schopnost společnosti nepřetržitě trvat. Jestliže dojdeme k závěru, že taková významná (materiální) nejistota existuje, je naší povinností upozornit v naší zprávě na informace uvedené v této souvislosti v příloze účetní závěrky, a pokud tyto informace nejsou dostatečné, vyjádřit modifikovaný výrok. Naše závěry týkající se schopnosti společnosti nepřetržitě trvat vycházejí z důkazních informací, které jsme získali do data naší zprávy. Nicméně budoucí události nebo podmínky mohou vést k tomu, že společnost ztratí schopnost nepřetržitě trvat.
- Vyhodnotit celkovou prezentaci, členění a obsah účetní závěrky, včetně přílohy, a dále to, zda účetní závěrka zobrazuje podkladové transakce a události způsobem, který vede k věrnému zobrazení.

Naší povinností je informovat představenstvo a dozorčí radu mimo jiné o plánovaném rozsahu a načasování auditu a o významných zjištěních, která jsme v jeho průběhu učinili, včetně zjištěných významných nedostatků ve vnitřním kontrolním systému.

V Praze dne 15. dubna 2026

Auditorská společnost:

Deloitte Audit s.r.o.
evidenční číslo 079



Statutární auditor:

Ivana Smejkalová
evidenční číslo 2417



Účetní závěrka



15 Účetní závěrka za rok končící 31. prosince 2025

Obchodní firma:

AKCENTA CZ a.s.

Sídlo:

Salvátorská 931/8, 110 00 Praha 1, Česká republika

IČO:

251 63 680

Předmět podnikání:

obchodník s cennými papíry

Okamžik schválení účetní závěrky:

14. dubna 2026

Rozvaha

k 31. prosinci 2025

Aktiva

| v tis. Kč | Bod | 31. 12. 2025 | 31. 12. 2024 |
|--|-----|------------------|------------------|
| 1 Pokladní hotovost a vklady u centrálních bank | | 36 | 57 |
| 3 Pohledávky za bankami a družstevními záložnami | 12 | 2 635 531 | 2 771 103 |
| <i>v tom a) splatné na požádání</i> | | 2 232 031 | 2 532 852 |
| <i>b) ostatní pohledávky</i> | | 403 500 | 238 251 |
| 4 Pohledávky za klienty a členy družstevních záložen | 13 | 14 776 | 14 814 |
| <i>b) ostatní pohledávky</i> | | 14 776 | 14 814 |
| 8 Účasti s rozhodujícím vlivem | 14 | 15 560 | 15 560 |
| 9 Dlouhodobý nehmotný majetek | 15 | 160 526 | 105 778 |
| 10 Dlouhodobý hmotný majetek | 16 | 40 760 | 50 182 |
| <i>z toho: pozemky a budovy pro provozní činnost</i> | | 11 564 | 16 496 |
| 11 Ostatní aktiva | 17 | 81 753 | 112 155 |
| 13 Náklady a příjmy příštích období | | 8 550 | 5 407 |
| Aktiva celkem | | 2 957 492 | 3 075 056 |

Pasiva

| v tis. Kč | Bod | 31. 12. 2025 | 31. 12. 2024 |
|---|-----|--------------|--------------|
| 1 Závazky vůči bankám a družstevním záložnám | | - | 34 |
| <i>v tom: a) splatné na požádání</i> | | - | 34 |
| 2 Závazky vůči klientům - členům družstevních záložen | 19 | 2 362 883 | 2 505 982 |
| <i>v tom: a) splatné na požádání</i> | | 2 362 883 | 2 505 982 |

| | | | | |
|----|---|----|------------------|------------------|
| 4 | Ostatní pasiva | 20 | 151 665 | 147 152 |
| 5 | Výnosy a výdaje příštích období | | 115 | 441 |
| 6 | Rezervy | 21 | 19 582 | 48 638 |
| | <i>b) na daně z příjmu</i> | | - | - |
| | <i>c) ostatní</i> | | 19 582 | 48 638 |
| | Cizí zdroje celkem | | 2 534 245 | 2 702 247 |
| 8 | Základní kapitál | 20 | 100 125 | 100 125 |
| | <i>z toho: a) splacený základní kapitál</i> | | 100 125 | 100 125 |
| | <i>c) z přepočtu cizoměnových zajišťovacích finančních nástrojů</i> | | - | - |
| 14 | Nerozdělený zisk nebo neuhrazená ztráta z předchozích období | 22 | 272 684 | 268 078 |
| 15 | Zisk nebo ztráta za účetní období | 23 | 50 438 | 4 606 |
| | Vlastní kapitál celkem | | 423 247 | 372 809 |
| | Pasiva celkem | | 2 957 492 | 3 075 056 |

Podrozvahové položky

| Pasiva (v tis. Kč) | Bod | 31. 12. 2025 | 31. 12. 2024 |
|----------------------------|--|--------------|--------------|
| Podrozvahová aktiva | | | |
| 2 | Poskytnuté zástavy | - | - |
| 3 | Pohledávky ze spotových operací | 442 200 | 614 440 |
| 4 | Pohledávky z pevných termínových operací | 5 006 594 | 6 583 789 |
| 5 | Pohledávky z opcí | 4 399 189 | 5 246 488 |
| 6 | Postoupené pohledávky | 20 390 | - |
| Podrozvahová pasiva | | | |
| 9 | Přijaté přísliby a záruky | 169 715 | 176 295 |
| 11 | Závazky ze spotových operací | 442 239 | 613 964 |
| 12 | Závazky z pevných termínových operací | 4 971 007 | 6 557 131 |
| 13 | Závazky z opcí | 4 399 189 | 5 246 488 |

Výkaz zisku a ztráty za rok končící 31. prosince 2025

| v tis. Kč | Bod | 2025 | 2024 |
|-----------|------------------------------------|---------|---------|
| 1 | Výnosy z úroků a podobné výnosy | 45 682 | 47 588 |
| 2 | Náklady na úroky a podobné náklady | (2 924) | (4 566) |
| 4 | Výnosy z poplatků a provizí | 84 129 | 35 107 |

| | | | | |
|----|--|--------|------------------|------------------|
| 5 | Náklady na poplatky a provize | 6 | (29 569) | (31 032) |
| 6 | Zisk nebo ztráta z finančních operací | 7 | 343 491 | 378 893 |
| 7 | Ostatní provozní výnosy | 8 | 2 455 | 2 026 |
| 8 | Ostatní provozní náklady | 8 | (19 343) | (13 245) |
| 9 | Správní náklady | 9 | (338 464) | (362 431) |
| | <i>v tom: a) náklady na zaměstnance</i> | | <i>(182 758)</i> | <i>(172 896)</i> |
| | <i>z toho: aa) mzdy a platy</i> | | <i>(135 958)</i> | <i>(127 958)</i> |
| | <i>ab) sociální a zdravotní pojištění</i> | | <i>(46 800)</i> | <i>(44 938)</i> |
| | <i>b) ostatní správní náklady</i> | | <i>(155 706)</i> | <i>(189 535)</i> |
| 11 | Odpisy, tvorba a použití rezerv a opravných položek k dlouhodobému hmotnému a nehmotnému majetku | 15, 16 | (43 181) | (24 549) |
| 13 | Odpisy, tvorba a použití opravných položek a rezerv k pohledávkám a zárukám | 21 | (5 562) | (526) |
| 16 | Rozpuštění ostatních rezerv | 21 | 30 423 | 9 973 |
| 17 | Tvorba a použití ostatních rezerv | 21 | (302) | (28 771) |
| 18 | Podíl na ziscích nebo ztrátách účastí s rozhodujícím nebo podstatným vlivem | | - | - |
| 19 | Zisk nebo ztráta za účetní období z běžné činnosti před zdaněním | | 66 835 | 8 467 |
| 23 | Daň z příjmů | 24 | (16 397) | (3 861) |
| 24 | Zisk nebo ztráta za účetní období po zdanění | | 50 438 | 4 606 |

Přehled o změnách vlastního kapitálu za rok končící 31. prosince 2025

| v tis. Kč | Základní kapitál | Vlastní akcie | Emisní ážio | Rezerv. fondy | Kapitál. fondy | Oceňov. rozdíly | Nerozdělený zisk (ztráta) min. let a zisk (ztráta) za účetní období | Celkem |
|------------------------------------|------------------|---------------|-------------|---------------|----------------|-----------------|---|----------------|
| Zůstatek k 1. 1. 2024 | 100 125 | - | - | - | - | - | 268 078 | 368 203 |
| Opravy zásadních chyb | - | - | - | - | - | - | - | - |
| Čistý zisk/ztráta za účetní období | - | - | - | - | - | - | 4 606 | 4 606 |
| Podíly na zisku | - | - | - | - | - | - | - | - |
| Zůstatek k 31. 12. 2024 | 100 125 | - | - | - | - | - | 272 684 | 372 809 |
| Zůstatek k 1. 1. 2025 | 100 125 | - | - | - | - | - | 272 684 | 372 809 |
| Opravy zásadních chyb | - | - | - | - | - | - | - | - |
| Čistý zisk/ztráta za účetní období | - | - | - | - | - | - | 50 438 | 50 438 |
| Podíly na zisku | - | - | - | - | - | - | - | - |
| Zůstatek k 31. 12. 2025 | 100 125 | - | - | - | - | - | 323 122 | 423 247 |

Přehled o peněžních tocích za rok končící 31. prosince 2025

| v tis. Kč | 2025 | 2024 |
|--|-----------------|------------------|
| Peněžní toky z provozní činnosti | | |
| Zisk nebo ztráta za účetní období z běžné a mimořádné činnosti před zdaněním | 66 835 | 8 467 |
| Úprava o nepeněžní operace: | | |
| <i>Odpisy a změna stavu opravných položek k dlouhodobého hmotného a nehmotného majetku</i> | 43 181 | 24 549 |
| <i>Změna stavu rezerv</i> | (30 121) | 18 798 |
| <i>Změna stavu opravných položek k pohledávkám a odpisy pohledávek</i> | 5 562 | 526 |
| <i>Změna stavu ostatních opravných položek</i> | - | - |
| <i>Čistý úrokový výnos</i> | (42 758) | (43 022) |
| <i>Nerealizovaný zisk/ztráta z finančních aktiv oceňovaných reálnou hodnotou</i> | (12 088) | (1 499) |
| <i>Čistý zisk/ztráta z prodeje majetkových účastí</i> | - | - |
| <i>Čistý zisk/ztráta z prodeje dlouhodobého hmotného a nehmotného majetku</i> | 46 | 93 |
| Případné úpravy o ostatní nepeněžní operace | (17 117) | 16 839 |
| | 25 628 | 26 250 |
| Změny v: | | |
| <i>Zástavy pro spotové a derivátové obchody</i> | 100 971 | (30 759) |
| <i>Ostatní pohledávky za bankami</i> | (66 040) | 20 928 |
| <i>Pohledávky za nebankovními subjekty</i> | 38 | (735) |
| <i>Ostatní aktiva, náklady a příjmy příštích období</i> | 9 955 | (10 366) |
| <i>Závazky vůči bankám a družstevním záložnám</i> | (34) | 15 |
| <i>Závazky vůči nebankovním subjektům</i> | (143 099) | (244 789) |
| <i>Ostatní pasiva, výnosy a výdaje příštích období</i> | 33 380 | 2 761 |
| | (51 090) | (238 194) |
| Přijaté úroky | 45 682 | 47 588 |
| Přijaté podíly na zisku | - | - |
| Vyplacené úroky | (2 924) | (4 566) |
| Zaplacená daň z příjmů | (10 570) | (14 809) |
| Čistý peněžní tok vztahující se k provozní činnosti | (18 902) | (209 981) |

| | | |
|---|------------------|------------------|
| Peněžní toky z investiční činnosti | | |
| Výdaje spojené s nabytím cenných papírů realizovatelných a držených do splatnosti | - | - |
| Příjmy z prodeje cenných papírů realizovatelných a držených do splatnosti | - | - |
| Výdaje spojené s nabytím majetkových účastí | - | - |
| Příjmy z prodeje majetkových účastí | - | - |
| Výdaje spojené s nabytím dlouhodobého hmotného a nehmotného majetku | (82 071) | (74 476) |
| Příjmy z prodeje dlouhodobého hmotného a nehmotného majetku | 41 | 15 |
| Čistý peněžní tok vztahující se k investiční činnosti | (82 030) | (74 461) |
| | | |
| Peněžní toky z finanční činnosti | | |
| Příjmy z emise dluhových cenných papírů | - | - |
| Výdaje spojené se splacením dluhových cenných papírů | - | - |
| Příjmy z emise podřízených závazků | - | - |
| Výdaje spojené se splacením podřízených závazků | - | - |
| Vyplacené podíly na zisku | - | - |
| Splátky závazku z leasingu - jistina | - | - |
| Čistý peněžní tok vztahující se k finanční činnosti | - | - |
| | | |
| Čisté zvýšení nebo snížení peněžních prostředků a peněžních ekvivalentů | (100 932) | (284 442) |
| Stav peněžních prostředků a peněžních ekvivalentů k 1. lednu | 2 638 569 | 2 923 011 |
| Stav peněžních prostředků a peněžních ekvivalentů k 31. prosinci | 2 537 637 | 2 638 569 |
| | | |
| Peněžní prostředky a peněžní ekvivalenty zahrnují: | | |
| Pokladní hotovost a vklady u centrálních bank | 36 | 57 |
| Pohledávky za bankami a družstevními záložnami splatné na požádání | 2 537 601 | 2 638 512 |
| Stav peněžních prostředků a peněžních ekvivalentů k 31. prosinci | 2 537 637 | 2 638 569 |

16 Příloha účetní závěrky za rok končící 31. prosince 2025

01 Obecné informace

a) Charakteristika Společnosti

Společnost AKCENTA CZ a.s. (dále jen „Společnost“ nebo „Účetní jednotka“) vznikla dne 16. června 1997.

Název a sídlo Společnosti

| | |
|-------------------|--|
| Název Společnosti | AKCENTA CZ a.s. |
| Sídlo | Salvátorská 931/8 110 00 Praha 1 Česká republika |
| IČ | 251 63680 |
| DIČ | CZ 251 63680 |

Informace o konsolidujících účetních jednotkách

Obchodní jméno hlavní mateřské společnosti: **Raiffeisen Bank International AG, Vídeň, Rakousko.**

Obchodní jméno hlavní mateřské společnosti sestavující konsolidovanou účetní závěrku: **Raiffeisen Bank International AG, Vídeň, Rakousko.**

Skupina RBI představuje mateřskou společnost Raiffeisen Bank International a její dceřiné a přidružené společnosti, které vlastní přímo nebo nepřímo prostřednictvím svých dceřiných společností. Raiffeisen Bank International AG sestavuje konsolidovanou účetní závěrku.

Konsolidovaná účetní závěrka Raiffeisen Bank International AG (dále jen „skupina RBI“) je uložena u rejstříkového soudu Handelsgericht Wien, Marxergasse 1a, 1030 Vídeň, Rakousko. Akcie Raiffeisen Bank International AG jsou kótovány na vídeňské burze cenných papírů.

Členové představenstva a dozorčí rady k 31. prosinci 2025

| Členové představenstva | Členové dozorčí rady |
|---------------------------------|-----------------------------|
| Jacek Jurczynski (předseda) | Zuzana Šebová (předsedkyně) |
| Patrik Biňovský (místopředseda) | Elisabeth Geyer-Schall |
| Jiří Truhlář | Ryan González |
| | Albert Mühlbacher |
| | Tomáš Jelínek |

Změny v obchodním rejstříku

Dne 17. 3. 2025 byla jmenována předsedkyní dozorčí rady paní Zuzana Šebová. Tato změna byla zapsána do obchodního rejstříku dne 1. 4. 2026.

Předmět podnikání

Společnost je oprávněna v rámci svého podnikání na základě výpisu z obchodního rejstříku poskytovat tyto služby:

a) Výroba, obchod a služby neuvedené v přílohách 1 až 3 živnostenského zákona.

Společnost je uvedena v registru vedeném ČNB, a to v sektorech:

- Platební instituce a pobočky zahraničních platebních institucí,
- Obchodníci s cennými papíry a pobočky zahraničního obchodníka s cennými papíry.

Společnost na základě rozhodnutí ČNB o udělení povolení k činnosti Platební instituce ze dne 22. února 2011 a povolení k činnosti Obchodníka s cennými papíry ze dne 15. července 2011 je oprávněna poskytovat:

- platební služby dle zák. č. 370/2017 Sb.:
- vkládání hotovosti na platební účet vedený Společností dle § 3 odst. 1 písm. a) uvedeného zákona,
- výběr hotovosti z platebního účtu vedeného Společností dle § 3 odst. 1 písm. b) uvedeného zákona,
- provádění převodu peněžních prostředků dle § 3 odst. 1 písm. c) uvedeného zákona,
- provádění převodu peněžních prostředků z platebního účtu dle § 3 odst. 1 písm. d) uvedeného zákona na poskytnutí převáděných peněžních prostředků jako úvěr,
- vydávání a správa platebních prostředků a zařízení k přijímání platebních prostředků dle § 3 odst. 1 písm. e) uvedeného zákona,
- provádění převodů peněžních prostředků dle § 3 odst. 1 písm. f) uvedeného zákona,
- služba nepřímého dání platebního příkazu dle písm. g), h) služba informování o platebním účtu dle písm. h),
- činnost obchodníka s cennými papíry dle zák. č. 256/2004 Sb. v rozsahu hlavních investičních služeb, tj.:
 - přijímání a předávání pokynů týkajících se investičních nástrojů,
 - provádění pokynů týkajících se investičních nástrojů na účet zákazníka,
 - obchodování s investičními nástroji na vlastní účet,
 - doplňkové investiční služby: úschova a správa investičních nástrojů včetně souvisejících služeb, vše ve vztahu k investičním nástrojům podle § 3 odst. 1 písm. d) uvedeného zákona.

Tyto činnosti Společnost vykonává ve státech střední Evropy: v České republice, ve Slovenské republice, v Polské republice, v Maďarské republice, v Rumunské republice a ve Spolkové republice Německo.

b) Výhodiska pro přípravu účetní závěrky

Účetní závěrka byla připravena na základě účetnictví vedeného v souladu se:

- zákonem o účetnictví č. 563/1991, ve znění pozdějších předpisů,
- vyhláškou č. 501/2002 vydanou Ministerstvem financí České republiky ve znění účinném od 1. ledna 2025,
- Českými účetními standardy pro finanční instituce vydanými Ministerstvem financí.

Tato účetní závěrka je připravena v souladu s vyhláškou č. 501/2002 ve znění účinném od 1. ledna 2025, kterou se stanoví uspořádání a označování položek účetní závěrky a obsahové vymezení položek této závěrky. Zároveň tato vyhláška v §4a, odst. 1 stanovuje, aby účetní jednotka pro účely vykazování finančních nástrojů, jejich oceňování a uvádění informací o nich v příloze v účetní závěrce postupovala podle mezinárodních účetních standardů upravených přímo použitelnými předpisy Evropské unie o uplatňování mezinárodních účetních standardů (dále jen „mezinárodní účetní standard“ nebo „IFRS“).

Účetní závěrka byla zpracována na principech časového rozlišení nákladů a výnosů a historických cen s výjimkou vybraných finančních nástrojů oceňovaných reálnou hodnotou.

Účetní závěrka vychází z předpokladu, že účetní jednotka bude nepřetržitě pokračovat ve své činnosti a že u ní nenastává žádná skutečnost, která by ji omezovala nebo ji zabraňovala v této činnosti pokračovat i v dohledné budoucnosti.

Rozvahový den účetní závěrky je 31. prosinec 2025. Běžné účetní období je od 1. 1. 2025 do 31. 12. 2025. Minulé účetní období je od 1. 1. 2024 do 31. 12. 2024.

Všechny uvedené údaje jsou v tisících Kč (tis. Kč), není-li uvedeno jinak. Čísla uvedená v závorkách představují

záporné hodnoty.

Tato účetní závěrka je nekonsolidovaná.

Konsolidující jednotka, která sestavuje konsolidovanou účetní závěrku nejužší skupiny účetních jednotek, ke které Společnost patří:

- Konsolidovaná účetní závěrka Raiffeisen Bank International AG (dále jen „skupina RBI“) je uložena u rejstříkového soudu Handelsgericht Wien, Marxergasse 1a, 1030 Vídeň, Rakousko. Akcie Raiffeisen Bank International AG jsou kótovány na vídeňské burze cenných papírů.

02 Důležité účetní metody

Účetní závěrka Společnosti byla připravena v souladu s následujícími důležitými účetními metodami:

a) Spotové operace a deriváty

V rámci své činnosti Společnost uzavírá

- spotové operace,
- deriváty (forwardy, swapy a opce).

Spotové operace

Měnový spot

Nákup nebo prodej určitého objemu prostředků v jedné měně za určitý objem prostředků v druhé měně při pevně stanoveném směnném kurzu, přičemž kurz je stanoven na základě aktuální situace nabídky a poptávky daného měnového páru na mezibankovním devizovém trhu (smluvní kurz).

Při úhradě obchodu se používá kurz ČNB dne úhrady obchodu. K zaúčtování zisku či ztráty z měnových operací dochází v okamžiku vypořádání obchodu, tj. v okamžiku úhrady závazku či pohledávky. Zisk a ztráta z vypořádání měnových operací je vykazována ve výkazu zisku a ztráty v položce „Zisk nebo ztráta z finančních operací“.

Nevypořádané spotové operace k datu účetní závěrky jsou vykazovány v podrozvahové evidenci. Nevypořádané obchody k poslednímu dni v měsíci jsou přeceňovány kurzem ČNB platným k poslednímu dni příslušného měsíce a vypočtený zisk nebo ztráta je vykázán ve výkazu zisku a ztráty v položce „Zisk nebo ztráta z finančních operací“.

Deriváty

Měnový forward

Nákup nebo prodej určitého objemu prostředků v jedné měně za určitý objem prostředků v druhé měně při pevně stanoveném směnném kurzu, přičemž kurz je určen na základě aktuální situace nabídky a poptávky na devizovém trhu a hodnotami úrokových sazeb zúčastněných měn.

Vypořádání měnového forwardu se děje v budoucnu, nejdříve šestý pracovní den a nejpozději jeden rok po uzavření obchodu.

Forwardový kurz i data vypořádání jsou stanoveny závazně, tzn. po uzavření obchodu je nelze měnit. Při určitých forwardech je datum vypořádání stanoven rámcově a opravňuje klienta uskutečnit transakci v plném nebo částečném objemu kdykoliv v rámci stanoveného období.

Měnový swap

Výměna prostředků v jedné měně za protihodnotu v měně jiné na pevně stanovenou dobu. Pokud tato doba začíná až v budoucnosti, jde o variantu Forward FX Swap.

Vypořádání proběhne jako u dvou nezávislých konverzí, tedy prvotní prodej prostředků klientem Společnosti za aktuální Spotový (případně za Forwardový kurz v případě Forward FX Swapu) kurz a v budoucnosti jejich zpětný nákup klientem od Společnosti za Forwardový kurz.

Opce

Právo (nikoliv povinnost) nákupu/prodeje jedné měny za druhou za předem dohodnutý kurz – Realizační cenu (tzv. Strike Price) a k dohodnutému datu v budoucnosti – Den splatnosti/expirace (Expiration Date). Za toto právo platí kupující opce prodávajícímu prémii – Premium.

Tržní cena opce (Premium) je splatná ihned nebo druhý pracovní den na základě předchozího schválení útvaru Risk Management a je stanovena na základě aktuální nabídky a poptávky na trhu.

Pokud dojde k uplatnění opce ze strany klienta nebo Společnosti, vypořádání proběhne „spotovým obchodem“ v obchodním systému Společnosti.

Reálná hodnota derivátů

Reálná hodnota derivátů se stanovuje jako současná hodnota očekávaných peněžních toků plynoucích z těchto transakcí. Pro stanovení současné hodnoty jsou použity parametry zjištěné na aktivním trhu jako devizové kurzy, úrokové sazby pro dané splatnosti na základě výnosové křivky atd.

Pro deriváty, jejichž datum vypořádání je stanoveno rámcově, hodnota derivátu stanovena Společnosti také odráží předpokládaný termín realizace transakce klientem. Tento odhad může mít zásadní vliv na stanovenou hodnotu daných derivátů.

Vykázání derivátů

Nevypořádané deriváty (forwardy, swapy a opce) jsou vykázány v rozvaze v reálné hodnotě. Kladné reálné hodnoty nevypořádaných derivátů jsou vykázány v aktivech v položce „Ostatní aktiva“. Záporné reálné hodnoty nevypořádaných derivátů jsou vykázány v závazcích v položce „Ostatní pasiva“.

V podrozvaze se nevypořádané deriváty vykazují v nediskontované smluvní hodnotě podkladového nástroje v položkách:

- „Pohledávky z pevných termínových operací“ a „Závazky z pevných termínových operací“ v případě měnových forwardů a měnových swapů,
- „Pohledávky z opcí“ a „Závazky z opcí“ v případě opcí.

Nerealizované zisky a ztráty ze změny reálných hodnot nevypořádaných derivátů i realizované zisky a ztráty z vypořádaných derivátů jsou vykázány ve výkazu zisku a ztráty v položce „Zisk nebo ztráta z finančních operací“.

Kurzové rozdíly

Aktiva a závazky v cizí měně ke konci každého měsíce (vč. rozvahového dne) jsou přeceňovány kurzem ČNB platným k poslednímu dni příslušného měsíce a příslušné kurzové rozdíly jsou vykázány ve výkazu zisku a ztráty v položce „Zisk nebo ztráta z finančních operací“.

b) Finanční aktiva a finanční závazky

i. Zaúčtování a prvotní ocenění

Účetní jednotka prvotně zaúčtuje finanční aktiva a finanční závazky v okamžiku, ve kterém vzniknou, což je datum, kdy se účetní jednotka stane stranou smluvních ustanovení příslušného finančního instrumentu, mimo spotových nákupů a prodejů finančních aktiv, které jsou zaúčtovány k datu vypořádání obchodu.

Finanční aktivum nebo finanční závazek je prvotně oceněno v reálné hodnotě, které je upravena o transakční náklady. Tato úprava o transakční náklady neplatí pro finanční nástroje oceňované reálnou hodnotou do zisku nebo ztráty (FVTPL). Transakční náklady jsou náklady přímo přiřaditelné k pořízení nebo emisi.

ii. Klasifikace

Finanční aktiva

Při prvotním zaúčtování je finanční aktivum klasifikováno jako oceňované:

- naběhlou hodnotou (AC),
- reálnou hodnotou do zisku nebo ztráty (FVTPL),
- reálnou hodnotou proti účtům vlastního kapitálu (FVOCI).

Finanční aktivum je oceněno v naběhlé hodnotě (AC), pokud splní obě z následujících podmínek a zároveň není určené jako oceňované reálnou hodnotou do zisku nebo ztráty (FVTPL):

- aktivum je drženo v rámci obchodního modelu, jehož cílem je držet finanční aktiva za účelem získání smluvních peněžních toků,
- smluvní podmínky finančního aktiva stanoví konkrétní datумы peněžních toků tvořených výlučně splátkami jistiny a úroků z nesplacené částky jistiny (tzv. „SPPI test“).

Dluhový nástroj je oceněn reálnou hodnotou proti účtům vlastního kapitálu (FVOCI), pouze pokud splní obě z následujících podmínek a zároveň není určené jako oceňované reálnou hodnotou do zisku nebo ztráty (FVTPL):

- aktivum je drženo v rámci obchodního modelu, jehož cíle je dosaženo jak inkasem smluvních peněžních toků, tak prodejem finančních aktiv,
- smluvní podmínky finančního aktiva stanoví konkrétní datумы peněžních toků tvořených výlučně splátkami jistiny a úroků z nesplacené částky jistiny (tzv. „SPPI test“).

Všechny ostatní finanční aktiva jsou oceňována reálnou hodnotou do zisku nebo ztráty (FVTPL).

Finanční závazky

Účetní jednotka klasifikuje své finanční závazky, jiné než finanční záruky a poskytnuté přísliby, jako oceňované:

- naběhlou hodnotou, nebo
- reálnou hodnotou do zisku nebo ztráty (FVTPL).

iii. Odúčtování

Finanční aktiva

Účetní jednotka odúčtuje finanční aktivum, pokud

- smluvní práva na peněžní toky z finančního aktiva zaniknou, nebo
- převede práva získat peněžní toky v transakci, ve které jsou převedena v podstatě všechna rizika a užítky spojené s vlastnictvím finančního aktiva nebo ve které účetní jednotka ani nepřevéde ani si neponechá v podstatě všechna rizika a užítky spojené s vlastnictvím finančního aktiva a kdy si nezachová kontrolu nad finančním aktivem.

Při odúčtování finančního aktiva, se rozdíl

- účetní hodnotou aktiva (nebo části účetní hodnoty alokované na část odúčtovaného aktiva) a
- součtem (i) přijaté úhrady (včetně jakéhokoli nabytého aktiva sníženého o hodnotu jakéhokoli nově přijatého závazku) a nakumulovaného zisku nebo ztrátě, kterou byly zaúčtovány ve vlastním kapitálu je vykázán ve výkazu zisku a ztráty.

Finanční závazky

Účetní jednotka odúčtuje finanční závazek, pokud její smluvní závazky jsou splněny, zrušeny nebo zaniknou.

iv. Znehodnocení

Účetní jednotka vykazuje opravné položky pro očekávané úvěrové ztráty (ECL) u následujících finančních nástrojů, které nejsou oceňovány v reálné hodnotě vykázané do zisku nebo ztráty (FVTPL):

- Pohledávky za bankami a družstevními záložnami,
- Pohledávky za nebankovními subjekty.

Stanovení očekávaných úvěrových ztrát (ECL)

Viz blíže bod 27 a.

Úvěrově znehodnocená finanční aktiva

Ke každému rozvahovému dni účetní jednotka vyhodnotí, zda finanční aktiva oceněná v naběhlé hodnotě a dluhová finanční aktiva oceněná v reálné hodnotě proti účtům vlastního kapitálu (FVOCI) nejsou úvěrově znehodnocená. Finanční aktivum je úvěrově znehodnoceno, pokud nastaly jedna či více událostí, které mají nepříznivý dopad na odhadované budoucí peněžní toky z finančního aktiva.

Mezi důkazy o tom, že došlo k úvěrovému znehodnocení finančního aktiva, patří následující pozorovatelné skutečnosti:

- významné finanční problémy dlužníka nebo emitenta,
- porušení smlouvy, např. selhání dlužníka nebo nedodržení splatnosti,
- pokud se stane pravděpodobné, že dlužník vstoupí do konkurzu, úpadku nebo jiné finanční reorganizace,
- zánik aktivního trhu pro cenný papír z důvodu finančních obtíží.

Prezentace opravných položek na ECL v rozvaze

Opravné položky na ECL jsou odečteny od hrubé účetní hodnoty aktiv.

Opravné položky na ECL vytvářené na vrub nákladů jsou vykázány ve výkazu zisku a ztráty v položce „Odpisy, tvorba a použití opravných položek a rezerv k pohledávkám a zárukám“. V této položce se vykazuje i případné následné použití opravných položek.

Rozpuštění opravných položek na ECL pro jejich nepotřebnost se vykazuje ve výkazu zisku a ztráty v položce „Rozpuštění opravných položek a rezerv k pohledávkám a zárukám, výnosy z dříve odepsaných pohledávek“.

c) Den uskutečnění účetního případu

V závislosti na typu transakce je okamžikem uskutečnění účetního případu zejména den výplaty nebo převzetí oběživa, den nákupu nebo prodeje valut, deviz, popř. cenných papírů, den provedení platby, popř. inkasa z účtu klienta, den příkazu na korespondenta k provedení platby, den připsání (valuty) prostředků podle zprávy došlé od korespondenta Společnosti (zprávou se rozumí zpráva v systému SWIFT, avízo banky, výpis z účtu, popř. jiné dokumenty), den sjednání a den vypořádání obchodu s devizami, jinými deriváty, den vydání nebo převzetí záruky, den poskytnutí služby.

U přijatých faktur v cizí měně se za den uskutečnění zdanitelného plnění považuje den vystavení faktury nebo den uskutečnění platby v případě zálohových režijních faktur ze země Evropského společenství. U přijatých faktur obchodních zástupců se za den uskutečnění zdanitelného plnění považuje poslední den měsíce, za který je služba poskytována.

d) Účasti s rozhodujícím vlivem

Dceřiný podnik (účast s rozhodujícím vlivem) je účetní jednotka ovládaná jinou účetní jednotkou.

Ovládání jednotky, do níž bylo investováno, znamená, že investor ovládá jednotku, do níž investoval, pokud je vystaven variabilním výnosům nebo na ně má nárok na základě své angažovanosti v této jednotce a může tyto výnosy prostřednictvím své moci nad touto jednotkou ovlivňovat.

Investor tudíž ovládá jednotku, do níž investoval pouze tehdy, pokud platí všechny následující body:

- má moc nad jednotkou, do níž investoval,
- na základě své angažovanosti v jednotce, do níž investoval, je vystaven variabilním výnosům nebo má na takové výnosy právo,
- je schopen využívat moci nad jednotkou, do níž investoval, k ovlivnění výše svých výnosů.

Účasti s rozhodujícím vlivem jsou oceňovány pořizovací cenou.

Účasti s rozhodujícím vlivem jsou oceněny pořizovací cenou, která je snížena o opravné položky z titulu přechodného snížení hodnoty těchto účastí, a to individuálně za každou účast.

Tvorba, rozpuštění a použití souvisejících opravných položek jsou vykázány ve výkazu zisku a ztráty v položkách „Rozpuštění opravných položek k účastem s rozhodujícím a podstatným vlivem“ a „Ztráty z převodu účastí s rozhodujícím a podstatným vlivem, tvorba a použití opravných položek k účastem s rozhodujícím a podstatným vlivem“.

e) Hmotný a nehmotný majetek

Dlouhodobý hmotný a nehmotný majetek je účtován v historických pořizovacích cenách, majetek vytvořený vlastní činností je oceněn vlastními náklady a odepisován rovnoměrně.

Doby odpisování pro jednotlivé kategorie dlouhodobého hmotného a nehmotného majetku jsou následující:

| | |
|---------------------------------------|-------------|
| Budovy | 10 let |
| Software | 5 let |
| Ocenitelná práva | 6 let |
| Technické zhodnocení pronajaté budovy | 10 let |
| Počítače | 3 roky |
| Inventář | 3 až 10 let |
| Ostatní | 3 roky |
| Dopravní prostředky | 5 let |

Účetní a daňové odpisy nejsou shodné u dlouhodobého hmotného majetku.

Účetní jednotka může také stanovit dobu odepisování individuálně dle svého rozhodnutí.

Leasing z pohledu nájemce

Účetní jednotka aplikuje mezinárodní účetní standard IFRS 16 Leasingy. Smlouva je považována za leasing, jestliže převádí právo kontrolovat užívání identifikovaného aktiva po určité časové období za úplatu.

IFRS 16 přináší změny v účtování a vykazování u nájemce. Účetní jednotka v roli nájemce vykazuje aktivum z práva užívání najatého aktiva a související závazek z leasingu s výjimkou, kdy:

- doba nájmu není vyšší než 12 měsíců,
- nebo podkladové aktivum má nízkou pořizovací hodnotu; Společnost zvolila hodnotu 112 tis. Kč.

Aktivum z práva k užívání

Aktivum z práva k užívání je na počátku oceněno v pořizovací ceně, která zahrnuje:

- prvotní ocenění závazku z leasingu,
- leasingové platby provedené k počátku nebo před tímto dnem po odečtení veškerých obdržených leasingových pobídek,
- počáteční přímé náklady,
- odhadované náklady, které nájemce vynaloží na demontáž a odstranění najatého aktiva.

Aktivum z práva k užívání je vykazováno v rozvaze v položce „Dlouhodobý hmotný majetek“ a je rovnoměrně odepisováno po dobu do konce ekonomické životnosti podkladového aktiva nebo do konce nájmu, a to podle toho, které z těchto období skončí dříve. Příslušné odpisy jsou vykázány ve výkazu zisku a ztráty v položce „Odpisy, tvorba a použití rezerv a opravných položek k dlouhodobému hmotnému a nehmotnému majetku“.

V případě Společnosti se jedná o práva na využívání následujícího majetku:

- budova a parkovací stání v ulici Nerudova v Hradci Králové,

- budova vč. parkovacích stání – Praha,
- tiskárny,
- osobní automobily,
- telefonní ústředna.

Doba odepisování je určena uzavřenou nájemní smlouvou.

Závazek z leasingu

Závazek z leasingu je prvotně oceněn ve výši současné hodnoty leasingových plateb, které nejsou k datu prvotního vykázání uhrazeny. Leasingové platby jsou diskontovány úrokovou sazbou, kterou by nájemce musel hradit, pokud by si vypůjčil peněžní prostředky k nákupu podkladového aktiva při zohlednění podmínek, které souvisejí s leasingem (tj. doba trvání leasingu/úvěru, výše úvěru apod.).

Následně závazek z leasingu je přeceněn, pokud dojde ke změně budoucích leasingových plateb (např. z důvodu změny ve vyhodnocení, zda a kdy dojde k prodloužení nebo předčasnému ukončení leasingu apod.). Pokud závazek z leasingu je takto přeceněn, pak dojde i k úpravě ocenění aktiva z práva k užívání. Pokud je aktivum z práva k užívání nulové, pak dané přecenění závazku z leasingu je zaúčtováno přes výkaz zisku a ztráty.

Závazek z leasingu je vykázán v rozvaze v položce „Ostatní pasiva“.

Náklady na úroky vyplývající ze závazku z leasingu jsou vykázány ve výkazu zisku a ztráty v položce „Náklady na úroky a podobné náklady“ a rozlišovány za pomoci efektivní úrokové míry.

f) Rezervy

Rezerva představuje pravděpodobné plnění, s nejistým časovým rozvrhem a výší. Rezerva se tvoří na vrub nákladů ve výši, která je nejlepším odhadem výdajů nezbytných k vypořádání existujícího dluhu.

Rezerva se tvoří v případě, pokud jsou splněna následující kritéria:

- existuje povinnost (právní nebo věcná) plnit, která je výsledkem minulých událostí,
- je pravděpodobné nebo jisté, že plnění nastane a vyžádá si odliv prostředků představujících ekonomický prospěch, přičemž "pravděpodobné" znamená pravděpodobnost vyšší než 50 %,
- je možné provést přiměřeně spolehlivý odhad plnění.

Společnost tvoří nedaňovou rezervu na roční bonusy, které jsou vyplaceny v následujících letech, a rezervu na nevyčerpanou dovolenou. Rezervy jsou tvořeny včetně souvisejícího sociálního a zdravotního pojištění.

Dále Společnost tvořila v roce 2024 rezervu na transakční daň spojenou s transakcemi realizovanými maďarskými klienty.

g) Úroky

Úrokové výnosy, resp. úrokové náklady, vykázané ve výkazu zisku a ztráty v položce „Výnosy z úroků a podobné výnosy“, resp. „Náklady na úroky a podobné náklady“ zahrnují úroky z finančních aktiv a finančních závazků oceněných naběhlou hodnotou vypočtené pomocí efektivní úrokové míry.

h) Zdanění

Daňový základ pro daň z příjmů se vypočte z hospodářského výsledku běžného období připočtením daňově neuznatelných nákladů a odečtením výnosů, které nepodléhají dani z příjmů, a který byl dále upraven o slevy na dani a případné zápočty daně uhrazené v zahraničí.

Odložená daň vychází z veškerých dočasných rozdílů mezi účetní a daňovou hodnotou aktiv a závazků s použitím očekávané daňové sazby platné pro následující období. O odložené daňové pohledávce se účtuje pouze

v případě, kdy neexistuje pochybnost o jejím dalším uplatnění v následujících účetních obdobích.

Společnost Akcenta CZ je součástí finanční skupiny Raiffeisen Bank International (RBI), která spadá do působnosti pravidel dorovnávací daně dle pilíře II. Na základě dostupných informací a aktuálního posouzení se však k rozvahovému dni neočekává, že by skupina RBI měla za účetní období roku 2025 povinnost uplatnit dorovnávací daň v jurisdikcích České republiky, Polska, Rumunska, Slovenska a Maďarska, ve kterých Akcenta vykonává svou činnost.

i) **Veřejné podpory, dotace**

V roce 2025 byl poskytnut příspěvek Úřadem práce v rámci projektu NPO-DIGI.

j) **Klientský majetek**

Společnost eviduje klientský majetek ve formě hotovosti na vázaných bankovních účtech. Vykazování tohoto klientského majetku je následující:

- Aktiva – Pohledávky za bankami a družstevními záložnami,
- Pasiva – Závazky vůči nebankovním subjektům.

k) **Poplatky**

Poplatkové výnosy, resp. poplatkové náklady jsou vykázány ve výkazu zisku a ztráty v položce „Výnosy z poplatků a provizí“, resp. „Náklady na poplatky a provize“. Placené poplatky jsou typicky poplatky za převody, vedení účtů, výběry z bankomatů atd., které Akcenta platí bankám, kde vede účty. Přijaté poplatky jsou vybrané poplatky od klientů dle Sazebníku Akcenty. Typicky se jedná o poplatky spojené s transakcemi.

k) **Čistý obrat**

Čistý obrat společnosti je stanoven v souladu s příslušnými ustanoveními vyhlášky č. 501/2002 Sb. a je odvozen z položek výkazu zisku a ztráty sestaveného podle této vyhlášky. Čistý obrat představuje součet výnosů z úroků a podobných výnosů, výnosů z poplatků a provizí, zisku nebo ztráty z finančních operací a ostatních provozních výnosů.

03 **Změny účetních metod**

Účetní jednotka v roce 2025 neprovedla žádné změny účetních metod.

04 **Opravy chyb minulých období**

V roce 2025 nebyly provedeny žádné opravy chyb minulých období.

05 Čistý úrokový výnos

| v tis. Kč | 2025 | 2024 |
|--|----------------|----------------|
| Výnosy z úroků z bankovních účtů | 45 366 | 47 372 |
| Výnosy z úroků z poskytnutých zápůjček a úvěrů | 316 | 216 |
| Celkem úrokový výnos | 45 682 | 47 588 |
| Náklady na úroky a podobné náklady | (1 366) | (2 154) |
| Náklady na úroky ze závazků z leasingu | (1 558) | (2 412) |
| Celkem úrokový náklad | (2 924) | (4 566) |
| Čistý úrokový výnos | 42 758 | 43 022 |

Výnosy z úroků z poskytnutých zápůjček a úvěrů představují úroky z půjčky společnosti NERUDOVA property s.r.o., IČ 04151640 ve výši 316 tis. Kč (2024: 216 tis. Kč).

Nákladové úroky představují úroky placené bankovním ústavům ve výši 521 tis. Kč (2024: 72 tis. Kč) a úroky placené klientům ve výši 845 tis. Kč (2024: 2 082 tis. Kč).

Dále jsou zde vykázány náklady na úroky ze závazků z leasingu na základě aplikace účetního standardu IFRS 16 ve výši 1 558 tis. Kč (2024: 2 412 tis. Kč).

Úrokové výnosy a úrokové náklady vypočtené na základě metody efektivní úrokové míry k následujícím položkám jsou v následující výši:

| v tis. Kč | 2025 | 2024 |
|--|---------|---------|
| Úrokové výnosy z finančních aktiv oceněných v naběhlé hodnotě | 45 682 | 47 588 |
| Úrokové náklady z finančních závazků oceněných v naběhlé hodnotě | (1 366) | (2 154) |

06 Výnosy a náklady na poplatky a provize

| v tis. Kč | 2025 | 2024 |
|---|-----------------|-----------------|
| Výnosy z poplatků a provizí | | |
| <i>ze spotových operací, operací s deriváty a převodů</i> | <i>84 129</i> | <i>35 107</i> |
| Celkem | 84 129 | 35 107 |
| Náklady na poplatky a provize | | |
| <i>ze spotových operací, operací s deriváty a převodů</i> | <i>(29 569)</i> | <i>(31 032)</i> |
| Celkem | (29 569) | (31 032) |
| Čistý výnos z poplatků a provizí | 54 560 | 4 075 |

Nárůst výnosů z poplatků a provizí je způsoben úpravami v cenících, které proběhly v průběhu roku 2025.

07 Zisk nebo ztráta z finančních operací

| v tis. Kč | 2025 | 2024 |
|---------------|----------------|----------------|
| Celkem | 343 491 | 378 893 |

08 Ostatní provozní výnosy a náklady

| v tis. Kč | 2025 | 2024 |
|----------------------------------|-----------------|-----------------|
| Tržby z prodeje služeb a majetku | 1 012 | 293 |
| Ostatní | 1 443 | 1 733 |
| Celkem | 2 455 | 2 026 |
| Ostatní provozní náklady | (19 343) | (13 245) |
| Celkem | (19 343) | (13 245) |

Položka Ostatní v rámci Ostatních provozních výnosů představuje zejména smluvní pokuty a úroky z prodlení a náhrady od pojišťoven.

Ostatní provozní náklady představují členské příspěvky, pojištění majetku a zaměstnanců a manka a škody. Významnou položku v roce 2025 tvoří odškodnění klientům z důvodu procesního pochybení.

09 Správní náklady

| v tis. Kč | 2025 | 2024 |
|---|----------------|----------------|
| Náklady na zaměstnance | 182 758 | 172 896 |
| z toho: mzdy a odměny zaměstnanců | 123 976 | 116 114 |
| z toho: sociální a zdravotní pojištění | 46 800 | 44 938 |
| z toho: mzdy a odměny placené členům představenstva | 11 982 | 11 844 |
| Ostatní správní náklady | 155 706 | 189 535 |
| z toho: provize obchodním poradcům | 81 115 | 78 345 |
| z toho: náklady na outsourcing | 65 | 6 209 |
| z toho: náklady na transakční daň HU | 22 576 | 24 883 |
| z toho: daňové a právní poradenství | 5 701 | 2 313 |
| z toho: náklady na statutární audit | 1 429 | 1 299 |
| z toho: propagace, akce, PR | 14 547 | 18 234 |
| z toho: ostatní služby – servis a podpora software | 15 634 | 22 977 |
| z toho: nájemné a obchodní náklady | 361 | 11 404 |
| Celkem | 338 464 | 362 431 |

V roce 2025 byla ukončena fakturace za outsourcing se společností Akcenta Digital s.r.o. a meziroční pokles v položce nájemné a obchodní náklady je způsoben předčasným ukončením IFRS nájmu.

Průměrný přepočtený počet zaměstnanců byl následující:

| | 2025 | 2024 |
|------------------------|------|------|
| Zaměstnanci | 138 | 130 |
| Členové představenstva | 3 | 3 |
| Členové dozorčí rady | 5 | 5 |

Nájemné a leasingy

Za rok 2025 ani za rok 2024 náklady na nájemné a leasing nebyly vykazovány ve správních nákladech, protože Společnost od 1. ledna 2019 vykazuje aktiva z práva užívání tohoto majetku, která jsou odepisována, a zároveň závazky z leasingu, ze kterých jsou vykazovány nákladové úroky.

Položka nájemné a ostatní leasingy obsahuje náklady vztahující se k leasingovým platbám, které nebyly zahrnuty do oceňování závazků z leasingu za rok 2025 ve výši 239 tis. Kč (2024: 634 tis. Kč). Protože Společnost v případě:

- krátkodobých leasingů,
- nebo leasingů s nízkou pořizovací hodnotou,

nevykazuje k těmto leasingům aktiva z práva užívání v rozvaze, ale využila možnost vykazovat náklady související s těmito leasingy přímo ve výkazu zisku a ztráty (tj. v položce Ostatní správní náklady), tak položka Ostatní obsahuje tyto náklady v následujícím rozdělení:

| v tis. Kč | 2025 | 2024 |
|---|------------|------------|
| Náklady související s krátkodobými leasingy | 23 | 262 |
| Náklady související s leasingy s nízkou pořizovací hodnotou | 216 | 372 |
| Celkem náklady související s krátkodobými leasingy a leasingy s nízkou pořizovací hodnotou | 239 | 634 |

Celkové peněžní výdaje na všechny leasingy za rok 2025 je v celkové výši 7 835 tis. Kč (2024: 8 719 tis. Kč).

10 Výnosy a náklady podle oblastí činnosti

a) Geografické oblasti

| v tis. Kč | Česká republika | | Střední a východní Evropa | |
|---------------------------------------|-----------------|---------|---------------------------|----------|
| | 2025 | 2024 | 2025 | 2024 |
| Výnosy z úroků a podobné výnosy | 42 799 | 47 577 | 2 883 | 11 |
| Náklady na úroky a podobné náklady | (2 924) | (4 566) | - | - |
| Výnosy z poplatků a provizí | 3 417 | 3 931 | 80 712 | 31 176 |
| Náklady na poplatky a provize | (8 366) | (8 141) | (21 203) | (22 891) |
| Zisk nebo ztráta z finančních operací | 256 942 | 165 774 | 86 549 | 213 119 |

11 Transakce se spřízněnými osobami

| v tis. Kč | 2025 | 2024 |
|------------|-----------|-----------|
| Pohledávky | 1 768 570 | 1 672 445 |
| Závazky | 1 802 | 1 678 |

| v tis. Kč | 2025 | 2024 |
|-----------|---------|---------|
| Výnosy | 428 606 | 501 156 |
| Náklady | 314 162 | 472 406 |

Pohledávky se spřízněnými osobami k 31. 12. 2025 ve výši 1 768 570 tis. Kč (31. 12. 2024: 1 672 445 tis. Kč) tvoří zejména:

- pohledávka ze zápůjčky pro společnost NERUDOVA property s.r.o. ve výši 11 884 tis. Kč (31. 12. 2024: 12 177 tis. Kč) na základě smlouvy o zápůjčce se splatností 31. 10. 2029. Tato pohledávka je úročena fixním úrokem;
- uhrazené zálohy na kauci a služby související s nájmem budovy vyplacené společnosti NERUDOVA property s.r.o. ve výši 2 247 tis. Kč (2024: 2 247 tis. Kč);
- pohledávka za skupinou Raiffeisenbank z důvodu zůstatků na bankovních účtech 1 752 258 tis. Kč (2024: 1 657 519 tis. Kč).

Závazky se spřízněnými osobami představují závazky za neuhrazené faktury za nakoupené služby od spřízněných osob, které jsou v termínu splatnosti:

- Závazek ke společnosti NERUDOVA property s.r.o. 1 660 tis. Kč za služby spojené s nájmem (2024: 1 660 tis. Kč).

Výnosy se spřízněnými osobami jsou tvořeny zejména kurzovými zisky a úroky ze zápůjček a kolaterálu a opčních premií:

- kurzové zisky – skupina Raiffeisenbank 428 290 tis. Kč (2024: 500 853 tis. Kč).

Náklady se spřízněnými osobami zejména představují:

- náklady vyplývající z nájmu prostor ve výši 4 841 tis. Kč (2024: 3 368 tis. Kč) a s tím souvisejících služeb,
- náklady spojené s operativním leasingem ve výši 2 968 tis. Kč (2024: 2 350 tis. Kč),
- nákladové úroky ve výši 521 tis. Kč (2024: 72 tis. Kč),
- nákladové poplatky 8 961 tis. Kč (2024: 9 880 tis. Kč),
- kurzové ztráty z obchodů 291 443 tis. Kč (2024: 446 812 tis. Kč),
- služby IT 4 931 tis. Kč (2024: 3 084 tis. Kč).

12 Pohledávky za bankami

| v tis. Kč | 31. 12. 2025 | 31. 12. 2024 |
|-------------------------------------|--------------|--------------|
| Běžné účty (nostro účty) | 2 537 601 | 2 638 644 |
| z toho: <i>klientské prostředky</i> | 2 531 768 | 2 624 679 |
| <i>provozní prostředky</i> | 5 833 | 13 965 |

| | | |
|---|------------------|------------------|
| Zástava pro spotové obchody | 27 813 | 104 353 |
| Ostatní pohledávky | 70 117 | 28 238 |
| Pohledávky za bankami v hrubé výši | 2 635 531 | 2 771 235 |
| Opravné položky | - | (132) |
| Pohledávky za bankami v čisté výši | 2 635 531 | 2 771 103 |

Všechny pohledávky za bankami k 31. 12. 2025 i k 31. 12. 2024 jsou oceněné v naběhlé hodnotě dle IFRS 9.

Klientské prostředky tvoří majetek klientů ve formě hotovosti na vázaných bankovních účtech, kdy v souladu s odst. 1) §12e zákona č. 256/2004 Sb. o podnikání na kapitálovém trhu je vyloučeno použití těchto prostředků k obchodům na vlastní účet nebo účet jiného zákazníka.

Zástava pro spotové obchody představuje pohledávku za Saxo Bank ve výši 27 813 tis. Kč k 31. 12. 2025 (31. 12. 2024: 104 353 tis. Kč). Jedná se o zálohu na probíhající spotové obchody.

a) Klasifikace pohledávek za bankami v naběhlé hodnotě dle ratingového stupně úvěrového rizika

| | Stupeň 1 | Stupeň 2 | Stupeň 3 | |
|---|------------------------------------|--|--|------------------|
| k 31. 12. 2025 v tis. Kč | 12měsíční očekávané úvěrové ztráty | Očekávané úvěrové ztráty za dobu trvání pro finanční aktiva, která nejsou úvěrově znehodnocená | Očekávané úvěrové ztráty za dobu trvání pro finanční aktiva, která jsou úvěrově znehodnocená | Celkem |
| Pohledávky za bankami oceněné naběhlou hodnotou | | | | |
| Úvěr. rating Aaa až Aa3 | 7 157 | - | - | 7 157 |
| Úvěr. rating A1 až A3 | 2 232 634 | - | - | 2 232 634 |
| Úvěr. rating Baa1 až Baa3 | 259 710 | - | - | 259 710 |
| Úvěr. rating Ba1 až Ba3 | 136 030 | - | - | 136 030 |
| Pohledávky za bankami v hrubé výši | 2 635 531 | - | - | 2 635 531 |
| Opravné položka | - | - | - | - |
| Pohledávky za bankami v čisté výši | 2 635 531 | - | - | 2 635 531 |
| | | | | |
| k 31. 12. 2024 v tis. Kč | 12měsíční očekávané úvěrové ztráty | Očekávané úvěrové ztráty za dobu trvání pro finanční aktiva, která nejsou úvěrově znehodnocená | Očekávané úvěrové ztráty za dobu trvání pro finanční aktiva, která jsou úvěrově znehodnocená | Celkem |
| Pohledávky za bankami oceněné naběhlou hodnotou | | | | |
| Úvěr. rating Aaa až Aa3 | 3 793 | - | - | 3 793 |

| | | | | |
|------------------------------------|-----------|---|---|-----------|
| Úvěr. rating A1 až A3 | 2 362 465 | - | - | 2 362 465 |
| Úvěr. rating Baa1 až Baa3 | 299 487 | - | - | 299 487 |
| Úvěr. rating Ba1 až Ba3 | 105 490 | - | - | 105 490 |
| Pohledávky za bankami v hrubé výši | 2 771 235 | - | - | 2 771 235 |
| Opravné položky | (132) | - | - | (132) |
| Pohledávky za bankami v čisté výši | 2 771 103 | - | - | 2 771 103 |

b) Pohledávky vůči bankám dle zbytkové splatnosti

Pohledávky vůči bankám mají smluvní splatnost do jednoho měsíce.

c) Analýza pohledávek za bankami podle druhu zajištění

Pohledávky za bankami nepředstavují zajištěné pohledávky.

13 Pohledávky za nebankovními subjekty

a) Zhodnocení pohledávek za nebankovními subjekty

| v tis. Kč | 31. 12. 2025 | 31. 12. 2024 |
|--|---------------|---------------|
| Pohledávky za klienty v hrubé výši | 13 890 | 15 350 |
| Opravné položky | (10 999) | (13 214) |
| Pohledávky za klienty v čisté výši | 2 891 | 2 136 |
| Pohledávky za spřízněnými osobami v hrubé výši | 11 885 | 12 678 |
| Celkem pohledávky za nebankovními subjekty v čisté výši | 14 776 | 14 814 |

Všechny pohledávky za nebankovními subjekty k 31. 12. 2025 jakož i k 31. 12. 2024 jsou oceňované v naběhlé hodnotě dle IFRS 9.

Pohledávky za klienty

Pohledávky za klienty tvoří pohledávky za fakturované poplatky a pokuty u obchodů a pohledávky z obchodů.

Součástí pohledávek za klienty je také pohledávka z důvodu odeslání duplicitní platby na klientský účet ve výši 5 610 tis. Kč (31. 12. 2024: 5 827 tis. Kč) a pohledávka z důvodu vzniku kurzové ztráty ve výši 4 094 tis. Kč (31. 12. 2024: 4 809 tis. Kč). K uvedeným pohledávkám jsou vytvořeny opravné položky.

b) Pohledávky za nebankovními subjekty v naběhlé hodnotě dle stupně znehodnocení

| k 31. 12. 2025 v tis. Kč | Stupeň 1 | Stupeň 2 | Stupeň 3 | Celkem |
|---|------------------------------------|--|--|---------------|
| | 12měsíční očekávané úvěrové ztráty | Očekávané úvěrové ztráty za dobu trvání pro finanční aktiva, která nejsou úvěrově znehodnocená | Očekávané úvěrové ztráty za dobu trvání pro finanční aktiva, která jsou úvěrově znehodnocená | |
| Pohledávky za nebankovními subjekty oceněné naběhlou hodnotou | | | | |
| Pohledávky za nebankovními subjekty v hrubé výši | - | 11 885 | 13 890 | 25 775 |
| Opravné položka | - | - | (10 999) | (10 999) |
| Pohledávky za nebankovními subjekty v čisté výši | - | 11 885 | 2 891 | 14 776 |

| k 31. 12. 2024 v tis. Kč | Stupeň 1 | Stupeň 2 | Stupeň 3 | Celkem |
|---|------------------------------------|--|--|---------------|
| | 12měsíční očekávané úvěrové ztráty | Očekávané úvěrové ztráty za dobu trvání pro finanční aktiva, která nejsou úvěrově znehodnocená | Očekávané úvěrové ztráty za dobu trvání pro finanční aktiva, která jsou úvěrově znehodnocená | |
| Pohledávky za nebankovními subjekty oceněné naběhlou hodnotou | | | | |
| Pohledávky za nebankovními subjekty v hrubé výši | - | 12 678 | 15 350 | 28 028 |
| Opravné položka | - | - | (13 214) | (13 214) |
| Pohledávky za nebankovními subjekty v čisté výši | - | 12 678 | 2 136 | 14 814 |

Vzhledem k tomu, že většinu pohledávek v čisté výši za nebankovními subjekty tvoří pohledávky za spřízněnými osobami, Společnost nestanovuje ratingové stupně úvěrového rizika.

c) Analýza pohledávek za nebankovními subjekty podle sektorů a podle druhu zajištění

Pohledávky za nebankovními subjekty tvořily především pohledávky za spřízněnými osobami, které nejsou zvláštním způsobem zajišťovány.

d) Odepsané pohledávky za nebankovními subjekty a výnosy z odepsaných pohledávek

V roce 2025 byl proveden odpis pohledávek za fakturované poplatky a pokuty na základě rozhodnutí představenstva Společnosti. Tyto odpisy do nákladů jsou kompenzovány rozpuštěním účetních opravných položek.

14 Účasti s rozhodujícím vlivem

Od 10. června 2015 má Společnost 100 % majetkovou účast ve společnosti NERUDOVA property s.r.o., IČ: 04151640.

Od 13. března 2020 má Společnost 100 % majetkovou účast ve společnosti Akcenta Digital s.r.o. (True Finance s.r.o.) IČ: 05177138 – dne 29. 6. 2022 byla provedena v Obchodní rejstříku změna názvu na Akcenta Digital s.r.o.

Dne 23. února 2021 založila Společnost dceřinou společnost se 100 % majetkovou účast ve společnosti AKCENTA DE GmbH ve Spolkové Republice Německo.

| k 31. 12. 2025 v tis. Kč | Sídlo | Předmět podnikání | Základní kapitál* | Ostatní složky VK* | Podíl na VK | Podíl na hlas. právech | Účetní hodnota |
|-----------------------------|----------------------------------|--|-------------------|--------------------|-------------|------------------------|----------------|
| NERUDOVA property s.r.o. | Nerudova 1361/31, Hradec Králové | Pronájem nemovitostí, bytů a nebytových prostor | 200 | 13 724 | 100 % | 100 % | 9 700 |
| Akcenta Digital s.r.o. | Nerudova 1361/31, Hradec Králové | Elektronické tržiště pro obchodování s pohledávkami. | 20 | 446 | 100 % | 100 % | 5 207 |
| AKCENTA DE GmbH | Axel-Springer-Platz 3, Hamburg | Zprostředkování smluv s klienty na území Německa | 653 | 378 | 100 % | 100 % | 653 |
| Celkem | | | 873 | 14 548 | | | 15 560 |

| k 31. 12. 2024 v tis. Kč | Sídlo | Předmět podnikání | Základní kapitál* | Ostatní složky VK* | Podíl na VK | Podíl na hlas. právech | Účetní hodnota |
|-----------------------------|----------------------------------|--|-------------------|--------------------|-------------|------------------------|----------------|
| NERUDOVA property s.r.o. | Gočárova 227/50, Hradec Králové | Pronájem nemovitostí, bytů a nebytových prostor | 200 | 12 270 | 100 % | 100 % | 9 700 |
| Akcenta Digital s.r.o. | Nerudova 1361/31, Hradec Králové | Elektronické tržiště pro obchodování s pohledávkami. | 20 | 522 | 100 % | 100 % | 5 207 |
| AKCENTA DE GmbH | Axel-Springer-Platz 3, Hamburg | Zprostředkování smluv s klienty na území Německa | 653 | 82 | 100 % | 100 % | 653 |
| Celkem | | | 873 | 12 874 | | | 15 560 |

* Dle účetní předvahy společností.

15 Dlouhodobý nehmotný majetek

a) Změny dlouhodobého nehmotného majetku

| v tis. Kč | Software | Ocenitelná práva | Nezařazený majetek | Celkem |
|------------------------|----------|------------------|--------------------|---------|
| Pořizovací cena | | | | |
| K 1. lednu 2024 | 49 023 | 32 778 | 50 507 | 132 308 |
| Přírůstky | 33 387 | - | 73 355 | 106 742 |

| | | | | |
|----------------------------------|----------------|---------------|---------------|----------------|
| Úbytky | - | - | (69 379) | (69 379) |
| K 31. prosinci 2024 | 82 410 | 32 778 | 54 483 | 169 671 |
| K 1. lednu 2025 | 82 410 | 32 778 | 54 483 | 169 671 |
| Přírůstky | 78 113 | - | 75 795 | 153 908 |
| Úbytky | (330) | - | (78 113) | (78 443) |
| K 31. prosinci 2025 | 160 193 | 32 778 | 52 165 | 245 136 |
| Oprávky a opravné položky | | | | |
| K 1. lednu 2024 | 20 765 | 32 548 | - | 53 313 |
| Roční odpisy | 10 556 | 24 | - | 10 580 |
| Úbytky | - | - | - | - |
| K 31. prosinci 2024 | 31 321 | 32 572 | - | 63 893 |
| K 1. lednu 2025 | 31 321 | 32 572 | - | 63 893 |
| Roční odpisy | 21 024 | 23 | - | 21 047 |
| Úbytky | (330) | - | - | (330) |
| K 31. prosinci 2025 | 52 015 | 32 595 | - | 84 610 |
| Zůstatková cena | | | | |
| K 31. prosinci 2024 | 51 089 | 206 | 54 483 | 105 778 |
| K 31. prosinci 2025 | 108 178 | 183 | 52 165 | 160 526 |

Čistý přírůstek v položce Nezařazený majetek ve výši 75 795 tis. Kč za rok 2025 (2024: 50 507 tis. Kč) souvisí převážně s digitalizací Společnosti. Z této částky představuje majetek vytvořený vlastní činností majetek ve výši 21 954 tis. Kč (2024: 12 239 tis. Kč).

16 Dlouhodobý hmotný majetek

a) Změny dlouhodobého hmotného majetku

| v tis. Kč | Pozemky a budovy | Stroje a zařízení | Dopravní prostředky | Celkem |
|----------------------------|------------------|-------------------|---------------------|---------------|
| K 1. lednu 2024 | 26 691 | 19 770 | 10 834 | 57 295 |
| Přírůstky | 1 497 | 25 343 | 3 748 | 30 588 |
| Úbytky | - | (174) | (1 247) | (1 421) |
| K 31. prosinci 2024 | 28 188 | 44 939 | 13 335 | 86 462 |
| K 1. lednu 2025 | 28 188 | 44 939 | 13 335 | 86 462 |

| | | | | |
|----------------------------------|---------------|---------------|---------------|---------------|
| Přírůstky | 3 419 | 6 276 | 3 016 | 12 711 |
| Úbytky | (7 695) | (7 107) | (1 579) | (16 381) |
| K 31. prosinci 2025 | 23 912 | 44 108 | 14 772 | 82 792 |
| Oprávký a opravné položky | | | | |
| K 1. lednu 2024 | 8 409 | 9 039 | 6 284 | 23 732 |
| Roční odpisy | 3 283 | 7 224 | 3 462 | 13 969 |
| Úbytky | - | (174) | (1 247) | (1 421) |
| K 31. prosinci 2024 | 11 692 | 16 089 | 8 499 | 36 280 |
| K 1. lednu 2025 | 11 692 | 16 089 | 8 499 | 36 280 |
| Roční odpisy | 8 351 | 11 224 | 2 558 | 22 133 |
| Úbytky | (7 695) | (7 107) | (1 579) | (16 381) |
| K 31. prosinci 2025 | 12 348 | 20 206 | 9 478 | 42 032 |
| Zůstatková cena | | | | |
| K 31. prosinci 2024 | 16 496 | 28 850 | 4 836 | 50 182 |
| K 31. prosinci 2025 | 11 564 | 23 902 | 5 294 | 40 760 |

b) Dlouhodobý hmotný majetek vykázáný v souladu s IFRS 16

V rámci dlouhodobého hmotného majetku (viz bod 16a) jsou od 1. 1. 2019 vykázána práva užívání pro následující druhy aktiv:

| v tis. Kč | Pozemky a budovy | Stroje a zařízení | Dopravní prostředky | Celkem |
|----------------------------------|------------------|-------------------|---------------------|---------------|
| K 1. lednu 2024 | 26 063 | 7 568 | 4 020 | 37 651 |
| Přírůstky | 1 497 | 224 | 3 305 | 5 026 |
| Úbytky | - | - | (1 247) | (1 247) |
| K 31. prosinci 2024 | 27 560 | 7 792 | 6 078 | 41 430 |
| K 1. lednu 2025 | 27 560 | 7 792 | 6 078 | 41 430 |
| Přírůstky | 3 419 | - | 3 016 | 6 435 |
| Úbytky | (7 695) | (6 989) | - | (14 684) |
| K 31. prosinci 2025 | 23 284 | 803 | 9 094 | 33 181 |
| Oprávký a opravné položky | | | | |
| K 1. lednu 2024 | 7 995 | 1 694 | 879 | 10 568 |
| Roční odpisy | 3 220 | 1 520 | 2 534 | 7 274 |
| Úbytky | - | - | (1 247) | (1 247) |
| K 31. prosinci 2024 | 11 215 | 3 214 | 2 166 | 16 595 |

| | | | | |
|----------------------------|---------------|------------|--------------|---------------|
| K 1. lednu 2025 | 11 215 | 3 214 | 2 166 | 16 595 |
| Roční odpisy | 8 170 | 4 318 | 2 099 | 14 587 |
| Úbytky | (7 695) | (6 989) | - | (14 684) |
| K 31. prosinci 2025 | 11 690 | 543 | 4 265 | 16 498 |
| Zůstatková cena | | | | |
| K 31. prosinci 2024 | 16 345 | 4 578 | 3 912 | 24 835 |
| K 31. prosinci 2025 | 11 594 | 260 | 4 829 | 16 683 |

Pozemky a budovy

Společnost si pronajímá pozemky a budovy pro účely svého sídla, ubytování a parkování. Tyto pronájmy obvykle trvají po dobu 13 let. Nájemné je stanoveno v Kč a dle smluvních ujednání je valorizováno.

Smlouva o pronájmu kancelářských prostor včetně parkovacích stání v Praze – Smíchov z r. 2022 pro skupinu zaměstnanců IT byla ukončena v r. 2025. Zároveň byla uzavřena smlouva nová s Raiffeisenbank a.s. v Praze na pronájem kancelářských prostor a dále byla uzavřena smlouva se společností CITY TOWER a.s. na pronájem parkovacích míst.

Stroje a zařízení

Společnost si pronajímá tiskárny pro provozní a obchodní účely. Tyto pronájmy se uzavírají obvykle na dobu 60 měsíců. Nájemné je stanoveno v Kč.

Společnost ukončila v roce 2025 předčasně pronájem telefonní ústředny se společností IXPERTA s.r.o.

Dopravní prostředky

Jedná se o osobní automobily, které si Společnost pronajímá pro služební cesty obchodních ředitelů a zaměstnanců. Nájem se uzavírá dle smlouvy v rozmezí 24–60 měsíců. Nájemné je stanoveno v Kč.

V roce 2025 byly uzavřeny smlouvy na pronájem tří automobilů a jedna smlouva byla obnovena.

17 Ostatní aktiva

| v tis. Kč | 31. 12. 2025 | 31. 12. 2024 |
|--------------------------------|---------------|----------------|
| Kladná reálná hodnota derivátů | 71 466 | 87 798 |
| Odložená daňová pohledávka | 3 860 | 11 076 |
| Ostatní | 6 427 | 13 281 |
| Celkem | 81 753 | 112 155 |

a) Kladná reálná hodnota derivátů

Deriváty jsou zajištěny složenými peněžními prostředky (cash collateral) v počáteční hodnotě 10 % nominální hodnoty obchodu. Od uzavření obchodu až do jeho splatnosti je sledována reálná hodnota obchodu metodou Marked to market (MTM). Pokud hodnota MTM obchodu dosáhne 85 % hodnoty složeného zajištění, je klient vyzván, aby doplnil zajištění tak, aby došlo k poklesu hodnoty MTM pod 70 % hodnoty zajištění.

b) Ostatní

Položka Ostatní představuje zejména:

- nejvyšší položku představují zálohy na DPPO ve výši 10 803 tis. Kč (31.12.2024 15 989 tis. Kč) započítané s vytvořenou rezervou na DPPO ve výši 10 017 tis. Kč (31.12.2024 7 256 tis. Kč),
- poskytnuté provozní zálohy ve výši 2 425 tis. Kč (31. 12. 2024: 2 729 tis. Kč),
- postoupené pohledávky ve výši 6 394 tis. Kč, které jsou sníženy o vytvořené účetní opravné položky ve výši 5 026 tis. Kč.

18 Závazky vůči bankám a přijaté přísliby a záruky

V r. 2023 byla uzavřena Rámcová smlouva na úvěrové bankovní produkty s Raiffeisenbank a.s. Byl poskytnut úvěrový rámec do maximální výše 7 000 tis. EUR. Platnost úvěrového rámce je jeden rok a pravidelně dochází v září k prolongaci úvěrového rámce.

| v tis. Kč | 31. 12. 2025 | 31. 12. 2024 |
|----------------------|---------------|---------------|
| Typ úvěru | úvěrový rámec | úvěrový rámec |
| Vyčerpaná část úvěru | - | - |
| Nevyčerpaný zůstatek | 169 715 | 176 295 |
| Splatnost | 30. 09. 2026 | 30. 09. 2025 |

19 Závazky vůči nebankovním subjektům

a) Analýza závazků vůči nebankovním subjektům podle splatnosti

| v tis. Kč | 31. 12. 2025 | 31. 12. 2024 |
|---|------------------|------------------|
| Splatné na požádání | 2 362 883 | 2 505 982 |
| <i>z toho zajištění klientů (kolaterál)</i> | <i>19 996</i> | <i>32 381</i> |
| Celkem | 2 362 883 | 2 505 982 |

Závazky vůči nebankovním subjektům představují zůstatky na interních platebních účtech (IPU) klientů Společnosti, které slouží k provádění platebních a devizových operací.

b) Závazky vůči účastem s rozhodujícím vlivem

Společnost nemá závazky k účastem s rozhodujícím vlivem.

20 Ostatní pasiva

| v tis. Kč | 31. 12. 2025 | 31. 12. 2024 |
|---------------------------------|--------------|--------------|
| Záporné reálné hodnoty derivátů | 36 619 | 65 040 |

| | | |
|--|----------------|----------------|
| Dodavatelé | 14 316 | 4 530 |
| Závazky vůči zaměstnancům | 10 840 | 9 614 |
| Závazky vůči fondům zdravotního a sociálního pojištění | 5 671 | 5 198 |
| Závazky vůči státnímu rozpočtu | 1 990 | 1 801 |
| Závazky z obchodů | 51 614 | 20 959 |
| Závazky z leasingu | 18 078 | 27 048 |
| Dohadné položky pasivní | 12 537 | 12 962 |
| Celkem | 151 665 | 147 152 |

Závazky – zdravotní a sociální pojištění a závazky vůči zaměstnancům

Závazky ze sociálního zabezpečení a zdravotního pojištění činí 5 671 tis. Kč (k 31. 12. 2024: 5 198 tis. Kč). Žádné z těchto závazků nejsou po lhůtě splatnosti. Závazky k zaměstnancům představují hlavně mzdové náklady ve výši 10 837 tis. Kč (k 31. 12. 2024: 9 611 tis. Kč).

Závazky z leasingu

Závazky z leasingu ve výši 18 078 tis. Kč představují závazky z leasingu související s aplikací účetního standardu IFRS 16 od 1. 1. 2019 (k 31. 12. 2024: 27 048 tis. Kč).

Závazky z obchodů

Představují převážně nevypárované platby z minulých i budoucích období a kolaterál přijatý od RBCZ ve výši 34 570 tis. Kč na zajištění derivátových obchodů.

Rozdělení závazků z leasingů dle jejich splatnosti je následující:

| Časová lhůta | 2025 Budoucí leas. splátky | 2025 Úroky | 2025 Současná hodnota min. leas. splátek |
|----------------------------|----------------------------------|---------------|--|
| Splatné do 1 roku | 6 356 | 960 | 5 396 |
| Splatné od 1 roku do 5 let | 13 682 | 1 000 | 12 682 |
| Splatné za více než 5 let | - | - | - |
| Celkem | 20 038 | 1 960 | 18 078 |

| Časová lhůta | 2024 Budoucí leas. splátky | 2024 Úroky | 2024 Současná hodnota min. leas. splátek |
|----------------------------|----------------------------------|---------------|--|
| Splatné do 1 roku | 8 145 | 1 952 | 6 193 |
| Splatné od 1 roku do 5 let | 23 643 | 2 789 | 20 854 |
| Splatné za více než 5 let | - | - | - |
| Celkem | 31 788 | 4 741 | 27 048 |

21 Rezervy

a) Vývoj rezerv

| v tis. Kč | Rezervy ostatní | Rezerva na daň z příjmů | Celkem |
|--|-----------------|-------------------------|---------------|
| Zůstatek k 1. lednu 2024 | 29 840 | - | 29 840 |
| Tvorba | 48 638 | - | 48 638 |
| Rozpuštění nepotřebných rezerv | (9 973) | - | (9 973) |
| Použití | (19 867) | - | (19 867) |
| Zůstatek rezerv k 31. prosinci 2024 | 48 638 | - | 48 638 |
| | | | |
| Zůstatek k 1. lednu 2025 | 48 638 | - | 48 638 |
| Tvorba | 12 078 | - | 12 078 |
| Rozpuštění nepotřebných rezerv | (29 308) | - | (29 308) |
| Použití | (11 826) | - | (11 826) |
| Zůstatek rezerv k 31. prosinci 2025 | 19 582 | - | 19 582 |

Ostatní rezervy k 31. prosinci 2025 ve výši 19 582 tis. Kč (2024: 48 638 tis. Kč) jsou následující:

- rezerva na bonusy ve výši 19 167 tis. Kč (2024: 15 375 tis. Kč),
- rezerva na nevyčerpanou dovolenou ve výši 300 tis. Kč (2024: 2 247 tis. Kč),
- rezerva na FWD+Options Bonus po použití v r. 2025 zůstává ve výši 115 tis. Kč (r. 2024: 162 tis. Kč)
- rezerva na daň z příjmu ve výši předpokládané daně r. 2025 byla vytvořena ve výši 10 017 tis. Kč (2024: 7 256 tis. Kč) a byla započtena s uhrazenými zálohami na DPPO ve výši 10 803 tis. Kč (2024: 15 989 tis. Kč) na ř. A11 Ostatní aktiva.

Společnost Akcenta CZ a.s. odvádí transakční daň v Maďarsku v rozsahu odpovídajícím aktuálně dostupnému výkladu příslušné legislativy. Vzhledem k nejednoznačnosti výkladu ustanovení maďarské daňové legislativy týkající se transakční daně, zejména pokud jde o vymezení typů transakcí podléhajících této dani, identifikovala společnost v roce 2024 daňové riziko jako vysoké a vytvořila účetní rezervu na potenciální doměrek této daně ve výši 28 600 tis. Kč. Na základě dalších daňových a právních analýz externích poradců zpracovaných v roce 2025 společnost v roce 2025 přistoupila k rozpuštění vytvořené rezervy, neboť společnost považuje toto daňové riziko pro společnost jako nevýznamné.

22 Opravné položky k pohledávkám

a) Vývoj opravných položek k pohledávkám za nebankovními subjekty a k pohledávkám za bankami

| v tis. Kč | Daňové neuznatelné OP Pohledávky za neb. subjekty | Daňové neuznatelné OP Pohledávky za bankami | Celkem |
|--------------------------|---|---|--------|
| Zůstatek k 1. lednu 2024 | 12 324 | - | 12 324 |

| | | | |
|---|---------------|------------|---------------|
| Tvorba | 512 | 134 | 646 |
| Rozpuštění | (120) | - | (120) |
| Použití | - | - | - |
| Kurzové rozdíly | 498 | (2) | 496 |
| Zůstatek opravných položek k 31. prosinci 2024 | 13 214 | 132 | 13 346 |
| Zůstatek k 1. lednu 2025 | 13 214 | 132 | 13 346 |
| Tvorba | 581 | - | 581 |
| Rozpuštění | (218) | (132) | (350) |
| Použití | (1 616) | - | (1 616) |
| Kurzové rozdíly | (962) | - | (962) |
| Zůstatek opravných položek k 31. prosinci 2025 | 10 999 | - | 10 999 |

V roce 2025 byl proveden odpis zůstatků pohledávek za smluvní pokuty a poplatky, které byly vytvořeny do r. 2024. Zároveň byly použity k tomuto odpisu účetní opravné položky.

Opravné položky v roce 2025 byly vytvořeny k pohledávkám z obchodů (doúčtování OP) a k pokutám a poplatkům z obchodních trhů vytvořených v r. 2025.

V r. 2024 byly vytvořeny opravné položky k bankám z důvodu opatrnosti, aby bylo reflektováno riziko u bank s nižším ratingem, u kterých má Společnost otevřené bankovní účty. V r. 2025 po aktualizaci ratingů bank dle Moody's reportu byla tato opravná položka rozpuštěna.

23 Vlastní kapitál

Základní kapitál k 31. 12. 2025 ve výši 100 125 tis. Kč tvořilo 21 ks kmenových akcií na jméno ve jmenovité hodnotě 1 875 tis. Kč a 162 ks kmenových akcií na jméno ve jmenovité hodnotě 375 tis. Kč.

Složení akcionářů Společnosti k 31. prosinci 2025:

| Název | Sídlo | Počet akcií (ks) | Podíl na základním kapitálu (v %) |
|--|---|------------------|-----------------------------------|
| Raiffeisen Bank International AG, IČ 90004205 | Am Stadtpark 9, 1030 Vídeň, Rakouská republika | 103 | 70,04 % |
| Raiffeisenbank a.s., IČ 49240901 | Hvězdova 1716/2b, 140 78 Praha 4, Česká republika | 80 | 29,96 % |
| Celkem | | 183 | 100 % |

Společnost plánuje převést zisk roku 2025 v plné výši 50 438 tis. Kč do nerozděleného zisku z předchozích období (za rok 2024 činila částka převedeného zisku 4 606 tis. Kč). Plánované rozdělení zisku podléhá schválení valné hromady.

24 Daň z příjmů

Rozdělení daně z příjmů dle daňové kalkulace je následující:

| v tis. Kč | 31. 12. 2025 | 31. 12. 2024 |
|---|---------------|--------------|
| Splatná daň | 8 135 | 6 419 |
| Změna odložené daně vykázaná ve výkazu zisku a ztráty | 7 216 | (3 165) |
| Daň z příjmů celkem | 15 351 | 3 254 |

a) Splatná daň z příjmů

| v tis. Kč | 31. 12. 2025 | 31. 12. 2024 |
|--|--------------|--------------|
| Zisk nebo ztráta za účetní období před zdaněním | 66 835 | 8 468 |
| Daňově neodčitatelné náklady zvyšující základ daně | 25 008 | 56 971 |
| Ostatní položky snižující základ daně | (54 050) | (36 866) |
| Mezisoučet | 37 793 | 28 573 |
| Daň vypočtená při použití sazby 21% | 7 936 | 6 000 |
| <i>Daň zaplacená v zahraničí</i> | 6 755 | 1 931 |
| <i>Zápočet daně zaplacené v zahraničí</i> | (6 556) | (1 512) |
| Celková daňová povinnost | 8 135 | 6 419 |

Celkový náklad z titulu splatné daně z příjmů za rok 2025 představuje 8 135 tis. Kč (2024: 6 419 tis. Kč). Jedná se o skutečnou splatnou daň, která je vypočtena daňovým poradcem dle daňové kalkulace a bude obsažena v daňovém přiznání Společnosti za rok 2025. Tato daň bude zaúčtována v roce 2026 po podání daňového přiznání za rok 2025. Daň uvedená ve výkazu zisku a ztráty obsahuje odloženou daň a předpokládanou daň z příjmu za rok 2025.

25 Podrozvahové položky

a) Pohledávky / závazky ze spotových a pevných termínových operací

Na podrozvahových položkách Společnost účtuje o forwardových a swapových obchodech s klienty a eviduje je zde až do okamžiku vypořádání.

Dále se na podrozvahové položky převádí spotové operace, které nejsou vypořádané ani na pohledávkové ani na závazkové straně. Podrozvahové pohledávky a závazky představují nominální (smluvní) nediskontované hodnoty.

b) Pohledávky / závazky z pevných termínových operací a opcí

| v tis. Kč | 31. 12. 2025 Podrozvah. položky | | | 31. 12. 2024 Podrozvah. položky | | |
|-------------------------------|------------------------------------|--------------------|---------------|------------------------------------|---------------------|---------------|
| | Pohl. | Záv. | Rozdíl | Pohl. | Záv. | Rozdíl |
| Nástroje k obchodování | | | | | | |
| Termínové měnové operace | 5 006 594 | (4 971 007) | 35 587 | 6 583 789 | (6 557 131) | 26 658 |
| Měnové opce | 4 399 189 | (4 399 189) | - | 5 246 488 | (5 246 488) | - |
| Celkem | 9 405 783 | (9 370 196) | 35 587 | 11 830 277 | (11 803 619) | 26 658 |

Podrozvahové pohledávky a závazky jsou vykázány ve výši jejich nominální (smluvní) nediskontované hodnoty.

Níže uvedená tabulka obsahuje rozdělení nominálních hodnot jednotlivých typů finančních derivátů dle jejich zbytkové doby splatnosti.

| k 31. 12. 2025 v tis. Kč | Do 3 měs. | Od 3 měs. do 1 roku | Od 1 roku do 5 let | Nad 5 let | Bez specifik. | Celkem |
|---------------------------------------|------------------|--------------------------------|-------------------------------|------------------|----------------------|---------------|
| Nástroje k obchodování | | | | | | |
| Termínové měnové operace (pohledávky) | 2 034 541 | 2 727 423 | 244 630 | - | - | 5 006 594 |
| Termínové měnové operace (závazky) | (2 021 605) | (2 705 577) | (243 825) | - | - | (4 971 007) |
| Měnové opce (pohledávky) | 602 611 | 1 746 839 | 2 049 739 | - | - | 4 399 189 |
| Měnové opce (závazky) | (602 611) | (1 746 839) | (2 049 739) | - | - | (4 399 189) |
| k 31. 12. 2024 v tis. Kč | Do 3 měs. | Od 3 měs. do 1 roku | Od 1 roku do 5 let | Nad 5 let | Bez specifik. | Celkem |
| Nástroje k obchodování | | | | | | |
| Termínové měnové operace (pohledávky) | 2 770 806 | 3 140 679 | 672 304 | - | - | 6 583 789 |
| Termínové měnové operace (závazky) | (2 761 944) | (3 126 412) | (668 775) | - | - | (6 557 131) |
| Měnové opce (pohledávky) | 1 004 110 | 2 122 206 | 2 120 172 | - | - | 5 246 488 |
| Měnové opce (závazky) | (1 004 110) | (2 122 206) | (2 120 172) | - | - | (5 246 488) |

26 Klasifikace finančních aktiv a finančních závazků

Následující tabulky poskytují sesouhlasení mezi položkami rozvahy a oceňovacími kategoriemi finančních nástrojů k 31. 12. 2025 a k 31. 12. 2024:

| k 31. 12. 2025 v tis. Kč | Povinně ve FVTPL | Naběhlá hodnota | Celkem |
|-----------------------------|---------------------|--------------------|--------|
|-----------------------------|---------------------|--------------------|--------|

| | | | | |
|----|--|---------------|------------------|------------------|
| 1 | Pokladní hotovost a vklady u centrálních bank | | 36 | 36 |
| 3 | Pohledávky za bankami a družstevními záložnami | | 2 635 531 | 2 635 531 |
| 4 | Pohledávky za nebankovními subjekty | | 14 776 | 14 776 |
| 11 | Ostatní aktiva, která jsou finančním nástrojem | 71 466 | 3 854 | 75 320 |
| | Finanční aktiva celkem | 71 466 | 2 654 197 | 2 725 663 |

| k 31. 12. 2025 v tis. Kč | | Povinně ve FVTPL | Naběhlá hodnota | Celkem |
|-----------------------------|---|---------------------|--------------------|------------------|
| 1 | Závazky vůči bankám a družstevním záložnám | | - | - |
| 2 | Závazky vůči klientům – členům družstevních záložen | | 2 362 883 | 2 362 883 |
| 4 | Ostatní pasiva, která jsou finančním nástrojem | 36 619 | 84 009 | 120 628 |
| | Finanční závazky celkem | 36 619 | 2 446 892 | 2 483 511 |

| k 31. 12. 2024 v tis. Kč | | Povinně ve FVTPL | Naběhlá hodnota | Celkem |
|-----------------------------|--|---------------------|--------------------|------------------|
| 1 | Pokladní hotovost a vklady u centrálních bank | | 57 | 57 |
| 3 | Pohledávky za bankami a družstevními záložnami | | 2 771 103 | 2 771 103 |
| 4 | Pohledávky za nebankovními subjekty | | 14 814 | 14 814 |
| 11 | Ostatní aktiva, která jsou finančním nástrojem | 87 798 | 2 793 | 90 591 |
| | Finanční aktiva celkem | 87 798 | 2 788 767 | 2 876 565 |

| k 31. 12. 2024 v tis. Kč | | Povinně ve FVTPL | Naběhlá hodnota | Celkem |
|-----------------------------|---|---------------------|--------------------|------------------|
| 1 | Závazky vůči bankám a družstevním záložnám | | 34 | 34 |
| 2 | Závazky vůči klientům – členům družstevních záložen | | 2 505 982 | 2 505 982 |
| 4 | Ostatní pasiva, která jsou finančním nástrojem | 65 040 | 52 579 | 117 619 |
| | Finanční závazky celkem | 65 040 | 2 558 595 | 2 623 635 |

27 Úvěrové riziko

Společnost v rámci své činnosti nepodstupuje v podstatné míře úvěrové riziko.

K vypořádání velké většiny platebních transakcí a termínových obchodů s cizími měnami sjednané s klienty dochází vždy až po připsání peněžních prostředků od klienta na účty vedené Společností.

Kromě toho Společnost požaduje od většiny klientů, se kterými uzavírá forwardové a swapové obchody, blokaci prostředků klienta pro účely pokrytí potenciálních ztrát z těchto obchodů v budoucnu (cash-collateral). V případě negativního vývoje během trvání obchodu požaduje Společnost doplnění tohoto zajištění.

Úvěrová rizika Společnosti jsou také spojena s ukládáním volných finančních prostředků Společnosti a svěřených klientských finančních prostředků na účtech u bank. Toto riziko Společnost omezuje a řídí především tím, že jsou voleny pouze takové banky – protistrany, které mají přidělený rating mezinárodními ratingovými agenturami, zejména Moody's Investors Service a Standard & Poor's Corporation, reflektující skutečnost, že tyto instituce jsou dostatečně schopné dostát svým finančním závazkům.

a) Stanovení očekávaných úvěrových ztrát (ECL)

Pro účely stanovení očekávaných úvěrových ztrát (ECL) Společnost rozdělila položky Pohledávky za bankami a družstevními záložnami na základě kvantitativních a kvalitativních kritérií na pohledávky:

- bez selhání a bez významného zvýšení úvěrového rizika (tzv. „stage 1“),
- s významným zvýšením úvěrového rizika od počátečního zaúčtování (tzv. „stage 2“),
- v selhání (tzv. „stage 3“).

Dále pro účely vyčíslení očekávaných úvěrových ztrát (ECL) Společnost pro položky Pohledávky za nebankovními subjekty využívá zjednodušený přístup, tj. ECL je vždy ve výši celoživotní úvěrové ztráty.

Výpočet očekávaných úvěrových ztrát (ECL) pro pohledávky za bankami

Očekávané úvěrové ztráty (ECL) k pohledávkám za bankami Společnost stanovuje dle následujícího vzorce:
 $ECL = PD * EAD * LGD$

Klíčovými vstupy a předpoklady pro výpočet ECL jsou následující proměnné/parametry:

a) pravděpodobnost selhání (probability of default (PD))

PD pro každou expozici bylo stanoveno v závislosti na externím úvěrovém ratingu protistrany na základě dat společnosti Moody's.

V případě, že protistrana nemá přiřazený externí úvěrový rating, je její rating dopočítán na základě:

- ratingu mateřského podniku; pokud se jedná o dceřinou společnost nebo pobočku banky mimo EU je rating protistrany snížen o jeden ratingový stupeň,
- průměrného externího úvěrového ratingu pěti největších finančních institucí v dané zemi, který je snížen o příslušný počet ratingových stupňů v závislosti na CET1 kapitálovém poměru protistrany. Pokud CET1 poměr není k dispozici, průměrný rating je automaticky snížen o tři stupně.

b) hodnota expozice v čase selhání (exposure at default (EAD))

Jako EAD byla uvažována hrubá účetní hodnota expozice k datu výpočtu ECL.

c) ztrátovost ze selhání (loss given default (LGD))

Uživatel nástroje má možnost zvolit regulační hodnotu LGD nebo hodnotu stanovenou v závislosti na externím ratingu protistrany na základě dat společnosti Moody's.

Rozdělení pohledávek za bankami do jednotlivých stupňů znehodnocení

Výpočet ECL pro pohledávky za bankami dle jednotlivých stupňů znehodnocení je následující:

- stupeň znehodnocení 1 – ve výši 12měsíční úvěrové ztráty,
- stupeň znehodnocení 2 a 3 – ve výši celoživotní úvěrové ztráty.

Pohledávky za bankami jsou rozděleny do jednotlivých stupňů znehodnocení v závislosti na počtu dní po splatnosti, s výjimkou nízkého úvěrového rizika a zvýšení úvěrového rizika od počátečního zaúčtování.

Aktiva ve stupni znehodnocení 1:

- Finanční aktiva méně než 30 dnů po splatnosti,
- Finanční aktiva, jejichž protistrana má úvěrový rating na škále Moody's Baa3 a lepší (aktiva s nízkým kreditním rizikem protistrany).

Aktiva ve stupni znehodnocení 2:

- Finanční aktiva 30 a více dní po splatnosti, nejvýše však 90 dnů po splatnosti,
- Finanční aktiva, u nichž došlo poklesu úvěrového ratingu protistrany na škále Moody's o dva a více stupňů

od počátečního zaúčtování (významné zvýšení úvěrového rizika od počátečního zaúčtování) a zároveň má protistrana úvěrový rating na škále Moody's Ba1 a horší.

Aktiva ve stupni znehodnocení 3:

- Finanční aktiva 90 a více dní po splatnosti,
- Finanční aktiva označená jako nakoupená nebo vzniklá úvěrově znehodnocená finanční aktiva (POCI),
- Finanční aktiva, jejichž protistrana má kapitálový poměr CET1 menší než 4,5 %.

b) Sesouhlasení počátečních a konečných zůstatků opravných položek

Pohledávky za bankami a družstevními záložnami oceněné naběhlou hodnotou – 31. 12. 2025

| k 31. 12. 2025 v tis. Kč | (stupeň 1) 12-ti měsíční ECL | (stupeň 2) Celoživotní ECL pro finanční aktiva, která nejsou úvěrově znehodnocená | (stupeň 3) Celoživotní ECL pro finanční aktiva, která jsou úvěrově znehodnocená | (POCI) Nakoupená nebo poskytnutá úvěrově znehodnocená finanční aktiva | Celkem |
|--|------------------------------------|--|--|--|--------|
| Zůstatek k 1. 1. 2025 | (132) | - | - | - | (132) |
| Pohyby, přecenění a kurzové rozdíly | 132 | - | - | - | 132 |
| Zůstatek k 31. 12. 2025 | - | - | - | - | - |

Pohledávky za bankami a družstevními záložnami oceněné naběhlou hodnotou – 31. 12. 2024

| k 31. 12. 2024 v tis. Kč | (stupeň 1) 12-ti měsíční ECL | (stupeň 2) Celoživotní ECL pro finanční aktiva, která nejsou úvěrově znehodnocená | (stupeň 3) Celoživotní ECL pro finanční aktiva, která jsou úvěrově znehodnocená | (POCI) Nakoupená nebo poskytnutá úvěrově znehodnocená finanční aktiva | Celkem |
|--|------------------------------------|--|--|--|--------|
| Zůstatek k 1. 1. 2024 | - | - | - | - | - |
| Pohyby, přecenění a kurzové rozdíly | (132) | - | - | - | (132) |
| Zůstatek k 31. 12. 2024 | (132) | - | - | - | (132) |

Pohledávky za nebankovními subjekty oceněné naběhlou hodnotou – 31. 12. 2025

| k 31. 12. 2025 v tis. Kč | (stupeň 1) 12-ti měsíční ECL | (stupeň 2) Celoživotní ECL pro finanční aktiva, která nejsou úvěrově znehodnocená | (stupeň 3) Celoživotní ECL pro finanční aktiva, která jsou úvěrově znehodnocená | (POCI) Nakoupená nebo poskytnutá úvěrově znehodnocená finanční aktiva | Celkem |
|--|------------------------------------|--|--|--|----------|
| Zůstatek k 1. 1. 2025 | - | - | (13 214) | - | (13 214) |
| Pohyby, přecenění a kurzové rozdíly | - | - | 2 215 | - | 2 215 |
| Zůstatek k 31. 12. 2025 | - | - | (10 999) | - | (10 999) |

Nominální hodnota znehodnocených aktiv je 11 224 tis Kč, vytvořené opravné položky činí 10 999 tis Kč.

V průběhu roku 2025 nedošlo k významné změně v opravných položkách z důvodu změny v hrubé účetní hodnotě finančních aktiv.

Pohledávky za nebankovními subjekty oceněné naběhlou hodnotou – 31. 12. 2024

| k 31. 12. 2024 v tis. Kč | (stupeň 1) 12-ti měsíční ECL | (stupeň 2) Celoživotní ECL pro finanční aktiva, která nejsou úvěrově znehodnocená | (stupeň 3) Celoživotní ECL pro finanční aktiva, která jsou úvěrově znehodnocená | (POCI) Nakoupená nebo poskytnutá úvěrově znehodnocená finanční aktiva | Celkem |
|--|------------------------------------|--|--|--|-----------------|
| Zůstatek k 1. 1. 2024 | - | - | (12 324) | - | (12 324) |
| Pohyby, přecenění a kurzové rozdíly | - | - | (890) | - | (890) |
| Zůstatek k 31. 12. 2024 | - | - | (13 214) | - | (13 214) |

Nominální hodnota znehodnocených aktiv je 13 631 tis Kč, vytvořené opravné položky činí 13 214 tis Kč.

V průběhu roku 2024 nedošlo k významné změně v opravných položkách z důvodu změny v hrubé účetní hodnotě finančních aktiv.

c) Maximální expozice vůči úvěrovému riziku

| k 31. 12. 2025 v tis. Kč | Rozvaha | Podrozvaha | Expozice vůči úvěrovému riziku celkem | Poskytnuté zajištění | Hlavní druh zajištění |
|---|------------------|------------|---|-------------------------|--------------------------|
| Pohledávky za bankami a družstevními záložnami | 2 635 531 | - | 2 635 531 | - | - |
| Pohledávky za nebankovními subjekty | 14 776 | - | 14 776 | - | - |
| Ostatní aktiva, která jsou finančním nástrojem a jsou oceňována reálnou hodnotou | 71 466 | - | 71 466 | 19 996 | - |
| Ostatní aktiva, která jsou finančním nástrojem a jsou oceňována v naběhlé hodnotě | 3 854 | - | 3 854 | - | - |
| Celkem | 2 725 627 | - | 2 725 627 | 19 996 | - |

Společnost nemá uzavřenou žádnou rámcovou smlouvu o započtení, na jejímž základě by mohla započítávat pohledávky a závazky s protistranou.

| k 31. 12. 2024 v tis. Kč | Rozvaha | Podrozvaha | Expozice vůči úvěrovému riziku celkem | Poskytnuté zajištění | Hlavní druh zajištění |
|--|-----------|------------|---|-------------------------|--------------------------|
| Pohledávky za bankami a družstevními záložnami | 2 771 103 | - | 2 771 103 | - | - |

| | | | | | |
|---|------------------|---|------------------|---------------|----------|
| Pohledávky za nebankovními subjekty | 14 814 | - | 14 814 | - | - |
| Ostatní aktiva, která jsou finančním nástrojem a jsou oceňována reálnou hodnotou | 87 798 | - | 87 798 | 32 381 | - |
| Ostatní aktiva, která jsou finančním nástrojem a jsou oceňována v naběhlé hodnotě | 2 793 | - | 2 793 | - | - |
| Celkem | 2 876 508 | | 2 876 508 | 32 381 | - |

d) Koncentrace dle sektorů

| k 31. 12. 2025 v tis. Kč | Finanční organizace | Nefinanční organizace | Celkem |
|-------------------------------------|------------------------|--------------------------|------------------|
| Pohledávky za bankami | 2 635 531 | - | 2 635 531 |
| Pohledávky za nebankovními subjekty | - | 14 776 | 14 776 |
| Celkem | 2 635 531 | 14 776 | 2 650 307 |

| k 31. 12. 2024 v tis. Kč | Finanční organizace | Nefinanční organizace | Celkem |
|-------------------------------------|------------------------|--------------------------|------------------|
| Pohledávky za bankami | 2 771 103 | - | 2 771 103 |
| Pohledávky za nebankovními subjekty | - | 14 814 | 14 814 |
| Celkem | 2 771 103 | 14 814 | 2 785 917 |

e) Koncentrace dle zeměpisných oblastí

| k 31. 12. 2025 v tis. Kč | Česká republika | EU bez ČR | Celkem |
|-----------------------------|------------------|------------------|------------------|
| Pohledávky za bankami | 1 460 391 | 1 175 140 | 2 635 531 |
| Pohledávky za klienty | 14 628 | 148 | 14 776 |
| Celkem | 1 475 019 | 1 175 288 | 2 650 307 |

| k 31. 12. 2024 v tis. Kč | Česká republika | EU bez ČR | Celkem |
|-----------------------------|------------------|----------------|------------------|
| Pohledávky za bankami | 2 015 355 | 755 748 | 2 771 103 |
| Pohledávky za klienty | 12 970 | 1 844 | 14 814 |
| Celkem | 2 028 325 | 757 592 | 2 785 917 |

28 Měnové riziko

Měnové riziko je nejvýraznějším tržním rizikem, kterému je Společnost z titulu její hlavní činnosti vystavena. Měnové riziko je řízeno:

- obezřetnou a efektivní správou otevřených devizových pozic,
- stanovením tzv. stop / loss limitů,
- stanovením a kontrolou vnitřních limitů pro maximální výši celkové otevřené devizové pozice.

Devizová pozice rozvahových a podrozvahových položek dle hlavních měn je následující:

| k 31. 12. 2025, v tis. Kč | EUR | USD | PLN | HUF | CZK | Ostatní | Celkem |
|---|------------------|----------------|----------------|-----------------|-----------------|----------------|------------------|
| Pokladní hotovost a vklady u centrálních bank | - | - | - | - | 36 | - | 36 |
| Pohledávky za bankami | 1 279 341 | 401 620 | 56 894 | 202 711 | 567 554 | 127 411 | 2 635 531 |
| Pohledávky za nebankovními subjekty | 1 590 | 263 | 352 | 274 | 12 048 | 249 | 14 776 |
| Účasti s rozhodujícím vlivem | - | - | - | - | 15 560 | - | 15 560 |
| Dlouhodobý hmotný a nehmotný majetek | - | - | - | - | 201 286 | - | 201 286 |
| Ostatní aktiva | 1 084 | - | - | 1 524 | 79 145 | - | 81 753 |
| Náklady a příjmy příštích období | - | - | - | - | 8 550 | - | 8 550 |
| Celkem | 1 282 015 | 401 883 | 57 246 | 204 509 | 884 179 | 127 660 | 2 957 492 |
| Závazky vůči bankám | - | - | - | - | - | - | - |
| Závazky vůči nebankovním subjektům | 1 397 588 | 409 818 | 129 672 | 166 055 | 131 730 | 128 020 | 2 362 883 |
| Ostatní pasiva | 16 590 | 848 | 1 614 | 4 304 | 127 222 | 1 087 | 151 665 |
| Výnosy a výdaje příštích období | - | - | - | - | 114 | 1 | 115 |
| Rezervy | - | - | - | - | 19 582 | - | 19 582 |
| Vlastní kapitál | - | - | - | - | 423 247 | - | 423 247 |
| Celkem | 1 414 178 | 410 666 | 131 286 | 170 359 | 701 895 | 129 108 | 2 957 492 |
| Dlouhé pozice z FX spotů a derivátů | 4 298 720 | 844 526 | 414 585 | 468 183 | 3 606 627 | 215 342 | 9 847 983 |
| Krátké pozice z FX spotů a derivátů | 4 189 914 | 834 029 | 344 359 | 544 796 | 3 682 696 | 216 641 | 9 812 435 |
| Čistá devizová pozice | 108 806 | 10 497 | 70 226 | (76 613) | (76 069) | (1 299) | 35 548 |
| k 31. 12. 2024, v tis. Kč | EUR | USD | PLN | HUF | CZK | Ostatní | Celkem |
| Pokladní hotovost a vklady u centrálních bank | - | - | - | - | 57 | - | 57 |
| Pohledávky za bankami | 1 668 354 | 194 890 | 89 656 | 127 414 | 524 624 | 166 165 | 2 771 103 |
| Pohledávky za nebankovními subjekty | 215 | 88 | 643 | 104 | 13 754 | 10 | 14 814 |
| Účasti s rozhodujícím vlivem | 653 | - | - | - | 14 907 | - | 15 560 |

| | | | | | | | |
|--------------------------------------|------------------|----------------|----------------|----------------|----------------|----------------|------------------|
| Dlouhodobý hmotný a nehmotný majetek | - | - | - | - | 155 960 | - | 155 960 |
| Ostatní aktiva | 1 534 | 1 | 14 | 3 008 | 107 598 | - | 112 155 |
| Náklady a příjmy příštích období | - | - | - | - | 5 407 | - | 5 407 |
| Celkem | 1 670 756 | 194 979 | 90 313 | 130 526 | 822 307 | 166 175 | 3 075 056 |
| Závazky vůči bankám | - | - | - | 34 | - | - | 34 |
| Závazky vůči nebankovním subjektům | 1 418 703 | 322 465 | 107 516 | 339 726 | 188 059 | 129 513 | 2 505 982 |
| Ostatní pasiva | 11 951 | 791 | 8 913 | 3 473 | 120 840 | 1 184 | 147 152 |
| Výnosy a výdaje příštích období | - | - | - | - | 441 | - | 441 |
| Rezervy | - | - | - | 30 853 | 17 785 | - | 48 638 |
| Vlastní kapitál | - | - | - | - | 372 809 | - | 372 809 |
| Celkem | 1 430 654 | 323 256 | 116 429 | 374 086 | 699 934 | 130 697 | 3 075 056 |
| Dlouhé pozice z FX spotů a derivátů | 5 732 396 | 573 163 | 736 826 | 745 736 | 4 537 407 | 119 189 | 12 444 717 |
| Krátké pozice z FX spotů a derivátů | 6 028 805 | 441 212 | 739 133 | 551 639 | 4 528 056 | 128 737 | 12 417 582 |
| Čistá devizová pozice | (296 409) | 131 951 | (2 307) | 194 097 | 9 351 | (9 548) | 27 135 |

Sloupec ostatní zahrnuje měny GBP, CHF, SEK, AUD, JPY, CAD, DKK, RUB, NOK, CNY, RON a TRY.

29 Úrokové riziko

Úrokové riziko Společnost nevnímá jako riziko významné, a to zejména díky skutečnosti, že okolo 96 % z celkového počtu uzavíraných klientských obchodů tvoří spotové obchody. Forwardové obchody jsou obvykle splatné do tří měsíců.

30 Riziko likvidity

Likvidita je v případě Společnosti definována jako schopnost Společnosti včas a řádně splnit závazky klientů z titulu realizace měnových konverzí a s nimi spojených platebních transakcí.

Společnost má stanoveny mechanismy, které oddělují finanční prostředky klientů od provozních prostředků Společnosti.

Velká většina uzavřených spotových/forwardových obchodů je Společností vypořádána až poté, kdy Společnost obdrží finanční krytí obchodu ze strany klienta. To znamená, že takový obchod není vypořádán, pokud není krytý, což ve Společnosti ve skutečnosti zabraňuje vzniku rizika likvidity. Výjimku tvoří obchody u klientů, kteří čerpají úvěrový rámec (Společnost poskytuje platební službu na úvěr v rozsahu své licence platební instituce, se splatností 1–2 pracovní dny.), jelikož Společnost nabízí vybraným klientům od 1. prosince 2016 možnost čerpat úvěrový rámec.

a) Zbytková smluvní splatnost

Následující tabulky ukazují zbytkovou smluvní splatnost finančních závazků:

| k 31. 12. 2025 v tis. Kč | Účetní hodnota | Nedisk. peněžní toky | Do 1 měsíce | Od 1 do 3 měsíců | Od 3 měsíců do 1 roku | Od 1 roku do 5 let | Nad 5 let |
|---|-------------------|----------------------------|------------------|---------------------|-----------------------------|-----------------------|---------------|
| Nederivátové závazky | | | | | | | |
| Závazky vůči bankám a druž- stevním záložnám | - | - | - | - | - | - | - |
| Závazky vůči nebankovním subjektům | 2 362 883 | 2 362 883 | 2 362 883 | | | | |
| Ostatní pasiva, která jsou finančním nástrojem | 84 009 | 84 009 | 66 383 | 913 | 4 032 | 12 681 | - |
| Celkem | 2 446 892 | 2 446 892 | 2 429 266 | 913 | 4 032 | 12 681 | - |
| Derivátové závazky | | | | | | | |
| Nástroje k obchodování: | (36 619) | (36 619) | (5 573) | (11 035) | (16 573) | (3 438) | - |
| Nederivátové závazky | | | | | | | |
| Závazky vůči bankám a druž- stevním záložnám | 34 | 34 | 34 | - | - | - | - |
| Závazky vůči nebankovním subjektům | 2 505 982 | 2 505 982 | 2 505 982 | - | - | - | - |
| Ostatní pasiva, která jsou finančním nástrojem | 52 579 | 52 579 | 12 686 | 1 004 | 4 693 | 20 855 | 13 341 |
| Celkem | 2 558 595 | 2 558 595 | 2 518 702 | 1 004 | 4 693 | 20 855 | 13 341 |
| Derivátové závazky | | | | | | | |
| Nástroje k obchodování: | (65 040) | (65 040) | (16 154) | (15 462) | (20 022) | (13 402) | - |

Ostatní pasiva, která jsou finančním nástrojem obsahují zejména kolaterál poskytnutý od RBCZ ve výši 34 570 tis. Kč (2024: 0 tis. Kč), závazky z obchodů (nespárované platby klientů) ve výši 17 002 tis. Kč (2024: 20 915 tis. Kč) a dále jsou zde neuhrazené provozní faktury a závazky z leasingů.

Zůstatky uvedené v tabulkách výše jsou vypočteny a vykázány následovně

| Druh finančního nástroje | Způsoby, předpoklady a důvody pro určení zbytkové smluvní splatnosti |
|--------------------------------|--|
| Nederivátové finanční nástroje | Nediskontované peněžní toky, které zahrnují odhadované úrokové platby. |

Obchodní deriváty, které účetní jednotka uzavřela se svými zákazníky

Smluvní nediskontované peněžní toky. Důvodem je skutečnost, že tyto deriváty obvykle nejsou uzavřeny ještě před datem jejich smluvní splatnosti, a proto se účetní jednotka domnívá, že smluvní splatnost je klíčová pro pochopení načasování peněžních toků spojených s těmito deriváty.

31 Operační riziko

Operační riziko Společnost definuje jako riziko ztráty vlivem nedostatků či selhání vnitřních procesů, lidského faktoru nebo systémů a riziko ztráty vlivem vnějších skutečností včetně rizika vzniklého v důsledku porušení či nenaplnění požadavků právního předpisu.

Proces řízení operačního rizika v podmínkách Společnosti vyjadřuje souhrn činností pravidelně čtvrtletně prováděných, a to zejména identifikaci, vyhodnocování a monitorování rizik, včetně kontroly plnění preventivních i ostatních opatření ke zmírnění jednotlivých typů rizik. Výstupy z těchto činností jsou zaznamenávány do interního dokumentu Matice rizik. Operační rizika spjata s činnostmi Společnosti jsou v podmínkách Společnosti zmírněna:

- systémovou podporou všech procesů,
- důsledným oddělením rolí sjednání obchodu, vypořádání obchodu a zaúčtování obchodu,
- nastavením uživatelských práv ve všech systémech,
- standardizovanými pracovními postupy,
- vícenásobnými kontrolami u procesů s kvantitativně vysokým dopadem do výkazu zisku a ztráty,
- uplatněním kontroly čtyř očí,
- odborným dohledem útvarů Compliance, Interní audit a Risk management,
- záložními plány pro řešení mimořádných událostí.

32 Reálná hodnota

Oceňovací metody

Oceňovací metody zahrnují:

- čistou současnou hodnotu a modely na bázi diskontovaných peněžních toků,
- porovnání s podobnými nástroji, pro které existují pozorovatelné ceny,
- stanovení reálné hodnoty na základě čistého účetního vlastního jmění (tj. ocenění dle „NAV“ dceřiné společnosti).

Předpoklady a vstupy

Předpoklady a vstupy použité v oceňovacích metodách zahrnují:

- bezrizikové úrokové míry,
- měnové kurzy,
- referenční úrokové míry,
- swapové sazby,
- kreditní riziko protistrany,
- předpokládaná data vypořádání.

Cíl oceňovací metody

Cílem oceňovací metody je stanovit reálnou hodnotu, která odráží cenu, která by byla získána z prodeje aktiva nebo zaplacená za převzetí závazku v rámci řádné transakce mezi účastníky trhu ke dni ocenění.

Procesy a kontroly

Účetní jednotka nastavila soustavu kontrol pro ocenění reálnou hodnotou. Dané kontroly zahrnují následující:

- ověření pozorovatelných vstupů a cen,
- znovu provedení výpočtů na základě modelů,
- kontrolu a schválení procesů pro nové oceňovací modely a jejich změny,
- analýzu a investigaci významných denních rozdílů v ocenění.

Finanční nástroje, které nejsou v rozvaze vykázány v reálné hodnotě

V následující tabulce jsou uvedeny účetní hodnoty a reálné hodnoty finančních aktiv a finančních závazků, kterými nejsou v rozvaze účetní jednotky vykázány v reálné hodnotě:

| k 31. 12. 2025 v tis. Kč | | Účetní hodnota | Reálná hodnota |
|-------------------------------------|--|-------------------|-------------------|
| Finanční aktiva | | | |
| 1 | Pokladní hotovost a vklady u CB | 36 | 36 |
| 3 | Pohledávky za bankami a družstevními záložnami | 2 635 531 | 2 635 531 |
| 4 | Pohledávky za nebankovními subjekty | 14 776 | 14 776 |
| 11 | Ostatní aktiva, které jsou finančním nástrojem | 3 854 | 3 854 |
| Finanční závazky | | | |
| 1 | Závazky vůči bankám a družstevním záložnám | - | - |
| 2 | Závazky vůči nebankovním subjektům | 2 362 883 | 2 362 883 |
| 4 | Ostatní finanční závazky, které jsou finančním nástrojem | 84 009 | 84 009 |
| k 31. 12. 2024 v tis. Kč | | | |
| Finanční aktiva | | | |
| 1 | Pokladní hotovost a vklady u CB | 57 | 57 |
| 3 | Pohledávky za bankami a družstevními záložnami | 2 771 103 | 2 771 103 |
| 4 | Pohledávky za nebankovními subjekty | 14 814 | 14 814 |
| 11 | Ostatní aktiva, která jsou finančním nástrojem | 2 793 | 2 793 |
| Finanční závazky | | | |
| 1 | Závazky vůči bankám a družstevním záložnám | 34 | 34 |
| 2 | Závazky vůči nebankovním subjektům | 2 505 982 | 2 505 982 |
| 4 | Ostatní finanční závazky, které jsou finančním nástrojem | 52 579 | 52 579 |

Ostatní aktiva, která jsou finančním nástrojem obsahují zejména postoupené pohledávky ve výši 6 395 tis Kč (2024: 0 tis. Kč), opravné položky snižující hodnotu postoupených pohledávek ve výši 5 026 tis Kč (2024: 0 tis. Kč) a pohledávky z poskytnutých provozní záloh 2 425 tis. Kč (2024: 2 729 tis. Kč).

Účetní jednotka používá k určení odhadu reálné hodnoty následující vstupy a techniky:

Pokladní hotovost a vklad u centrálních bank

Účetní hodnota se rovná jejich reálné hodnotě. Tato finanční aktiva jsou v hierarchii reálných hodnot zařazena do úrovně 1.

Pohledávky za bankami a družstevními záložnami

Účetní hodnota se vzhledem ke krátké splatnosti těchto pohledávek blíží jejich reálné hodnotě. Tato finanční aktiva jsou v hierarchii reálných hodnot zařazena do úrovně 1.

Pohledávky za nebankovními subjekty

Odhady reálné hodnoty pohledávek vycházejí z diskontovaných budoucích očekávaných peněžních toků s využitím bezrizikové úrokové míry a kreditního rizika protistrany. U znehodnocených úvěrů se vychází ze současné hodnoty budoucích očekávaných peněžních toků včetně očekávaných výnosů z případné realizace zajištění.

Tato finanční aktiva jsou v hierarchii reálných hodnot zařazena do úrovně 3.

Účasti s rozhodujícím vlivem

Reálnou hodnotu investic do účastí s rozhodujícím vlivem není možné spolehlivě určit, neboť se jedná o nelikvidní aktiva.

Finanční nástroje, které jsou v rozvaze vykázány v reálné hodnotě

V následující tabulce jsou uvedeny jednotlivé úrovně reálných hodnot finančních aktiv a finančních závazků, které jsou vykázány v reálné hodnotě v rozvaze:

| k 31. 12. 2025 v tis. Kč | Úroveň 1 | Úroveň 2 | Úroveň 3 |
|--|----------|----------|----------|
| Finanční aktiva | | | |
| 11 Ostatní aktiva – Kladná reálná hodnota derivátů | - | 41 217 | 30 145 |
| Finanční závazky | | | |
| 4 Ostatní pasiva – Záporná reálná hodnota derivátů | - | 7 344 | 29 141 |
| k 31. 12. 2024 v tis. Kč | | | |
| Finanční aktiva | | | |
| 11 Ostatní aktiva – Kladná reálná hodnota derivátů | - | 19 103 | 68 624 |
| Finanční závazky | | | |
| 4 Ostatní pasiva – Záporná reálná hodnota derivátů | - | 41 214 | 23 670 |

Převody mezi úrovní 1 a úrovní 2

V průběhu roku 2025 ani 2024 nedošlo k žádným přesunům mezi úrovní 1 a úrovní 2.

Použití oceňovací techniky a vstupní veličiny pro úroveň 2 a úroveň 3

U derivátů se reálná hodnota stanovuje na základě současné hodnoty odhadovaných peněžních toků vyplývajících z transakcí s přihlédnutím k tržním vstupům, jako jsou sazby měnových spotů a forwardů, referenční úrokové sazby, swapové sazby apod.

Při určitých měnových forwardech, prezentovaných v předchozím přehledu jako deriváty s úrovní oceňovací nejistoty 3, je datum vypořádání stanoveno rámcově a opravňuje klienta uskutečnit transakci v plném nebo částečném objemu kdykoliv v rámci stanoveného období. Při stanovení odhadovaných peněžních toků Společnost odhaduje předpokládaný termín realizace transakce klientem a související transakční objemy. Tyto odhady mají zásadní vliv na stanovení hodnoty daných derivátů a existuje významné riziko, že skutečné datumy a objemy obchodů budou v následných účetních obdobích odlišné. Výsledné zisky nebo ztráty realizované na těchto ob-

chodech v budoucnosti mohou být proto významně odlišné od odhadovaných výsledků, které jsou odzrcadleny ve stanovené reální hodnotě.

K 31. 12. 2025 Společnost stanovila reálnou hodnotu těchto derivátů oceňovacím modelem, který je založen na předpokladu čerpání derivátů v polovině zbývající životnosti. Tento přístup podle Společnosti odráží očekávané chování klientů odpovídající variabilitě načasování částečných nebo úplných vypořádání daných obchodů. Společnost pravidelně testuje a porovnává předpoklady tohoto modelu s reálným stavem vypořádání daných obchodů.

Valuace derivátů jsou významně citlivé na tuto variabilitu, pokud by došlo k posunu takto odhadovaného data vypořádání těchto derivátů existujících k 31. 12. 2025 z předpokládané 50 % životnosti na 40 % / 60 %, došlo by ke snížení / zvýšení nerealizovaného zisku z přecenění těchto derivátů o přibližně 920 tis. Kč.

33 Významné události po datu účetní závěrky

K datu sestavení účetní závěrky nejsou vedení Společnosti známy žádné jiné významné následné události, které by ovlivnily účetní závěrku k 31. prosinci 2025.



Jacek Jurczynski

Razítko a podpis
statutárního orgánu



Patrik Biňovský

Osoba odpovědná
za účetnictví



Romana Mašíňová

Osoba odpovědná
za účetní závěrku

Kontakty

Sídlo společnosti

Salvátorská 931/8
110 00 Praha 1
Česká republika

Kontaktní adresa

Nerudova 1361/31
500 02 Hradec Králové
Česká republika

Kontakty

+420 498 777 770
info@akcenta.eu
akcenta.eu

akcenta